

中華民國 104 年度

中 央 政 府 總 預 算

行政院農業委員會水產試驗所單位預算

行政院農業委員會水產試驗所編

行政院農業委員會水產試驗所

目 次

中華民國 104 年度

| | 頁 次 |
|---|-------|
| 壹、預算總說明 | |
| 一、現行法定職掌 ----- | 1—2 |
| 二、104 年度施政目標與重點 ----- | 3—15 |
| 三、以前年度實施狀況及成果概述 ----- | 16—20 |
| 貳、主要表 | |
| 一、歲入來源別預算表 ----- | 21—22 |
| 二、歲出機關別預算表 ----- | 23—24 |
| 參、附屬表 | |
| 一、歲入項目說明提要表 ----- | 25—31 |
| 二、歲出計畫提要及分支計畫概況表 ----- | 32—48 |
| 三、各項費用彙計表 ----- | 49—50 |
| 四、歲出一級用途別科目分析表 ----- | 51—52 |
| 五、資本支出分析表 ----- | 53—54 |
| 六、人事費分析表 ----- | 55 |
| 七、預算員額明細表 ----- | 56—57 |
| 八、公務車輛明細表 ----- | 58—59 |
| 九、現有辦公房舍明細表 ----- | 60—61 |
| 十、轉帳收支對照表 ----- | 62 |
| 十一、捐助經費分析表 ----- | 63—64 |
| 十二、派員出國計畫預算總表 ----- | 65 |
| 十三、派員出國計畫預算類別表—考察、視察、訪問 ----- | 66—67 |
| 十四、派員出國計畫預算類別表—進修、研究、實習 ----- | 68—69 |
| 十五、歲出按職能及經濟性綜合分類表 ----- | 70—71 |
| 十六、立法院審議中央政府總預算案所提決議、附帶決議及注意辦理事項辦理情形報告表 ----- | 72—98 |
| 十七、公務船舶明細表 ----- | 99 |

壹、預算總說明

行政院農業委員會水產試驗所

預算總說明

中華民國 104 年度

一、現行法定職掌：依據中華民國 96 年 3 月 22 日行政院農業委員會修正公布之行政院農業委員會水產試驗所暫行組織規程。

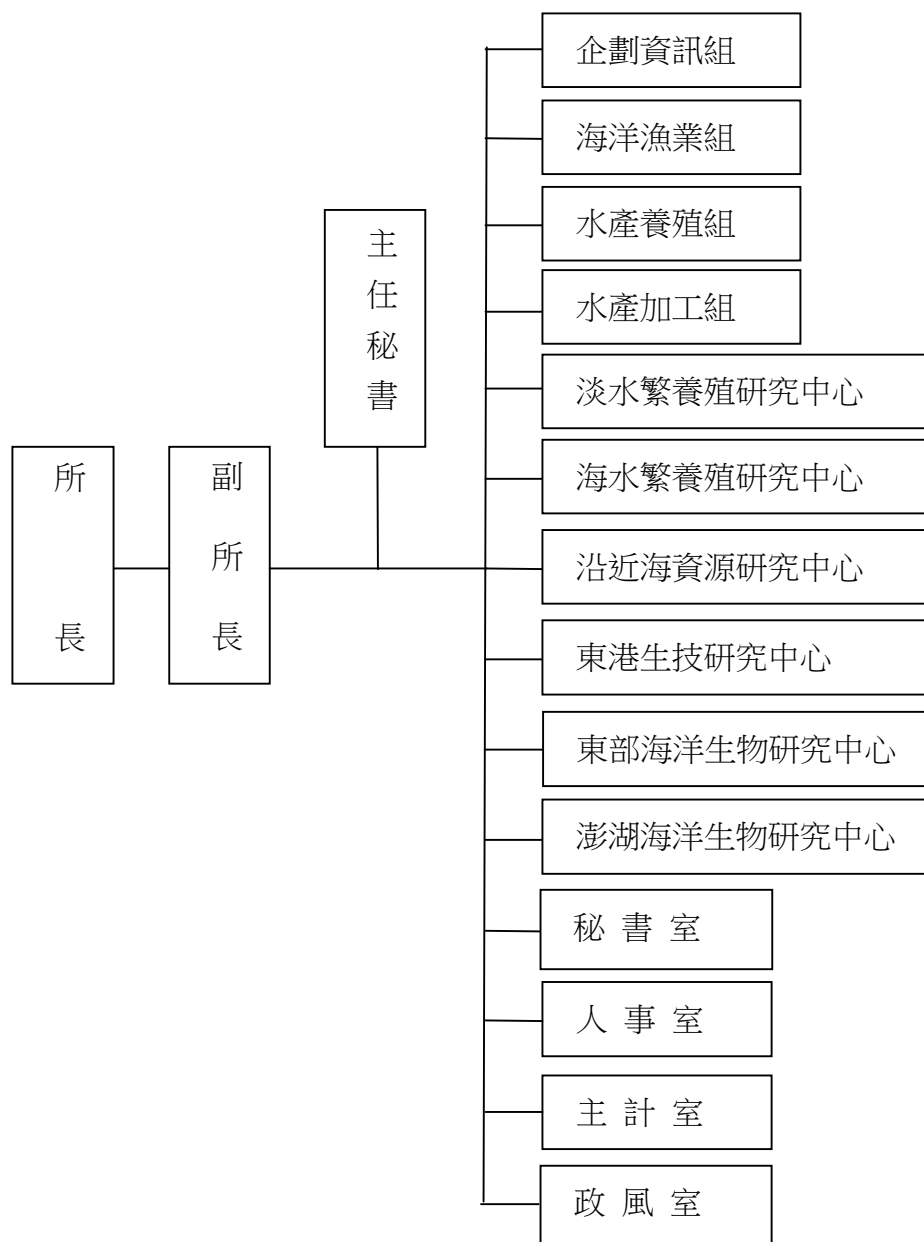
(一) 機關主要職掌

- 1、漁場之調查開發、漁具漁法之試驗研究、試驗船之運用維護及船員管理等事項。
- 2、海洋生物生態與資源之調查研究、漁海況之資料蒐集、分析及發布等事項。
- 3、魚、蝦、貝、藻類等之種苗繁殖與養殖及魚類生理、生態、魚病之試驗研究等事項。
- 4、水產物之保藏、冷凍加工及原料化學之試驗研究等事項。
- 5、水產資訊管理、水產技術服務與訓練、水產有關資料之編纂與教材之製作及圖書管理等事項。

(二) 內部分層業務

- 1、企劃資訊組：關於科技計畫管理、水產資訊管理、出版品管理、圖書管理等事項。
- 2、海洋漁業組：關於船舶船員管理、水產生物標本室之管理等事項。
- 3、水產養殖組：關於水產養殖行政、水產養殖訓練推廣、水生動物疾病檢診等事項。
- 4、水產加工組：關於水產品加工調查、委託化驗等事項。
- 5、淡水繁養殖研究中心：關於淡水養殖技術試驗研究、種原保存、業務推廣等事項。
- 6、海水繁養殖研究中心：關於海水養殖技術試驗研究、種原保存、推廣業務等事項。
- 7、沿近海資源研究中心：關於沿近海資源調查研究、沿近海漁場開發調查研究、業務推廣等事項。
- 8、東港生技研究中心：關於水產生物技術試驗研究、種原保存、推廣業務等事項。
- 9、東部海洋生物研究中心：關於海水生物繁養殖技術試驗研究、海洋資源調查研究、種原保存、推廣業務、水族生態展示館管理等事項。
- 10、澎湖海洋生物研究中心：關於海水養殖技術試驗研究、海洋資源調查研究、海洋漁場開發調查研究、種原保存、推廣業務等事項。
- 11、秘書室：辦理管考業務、國會業務、新聞聯繫與公共業務、議事及會議、文書管理、檔案管理等事項。
- 12、人事室：辦理組織編制法規、任免、遷調、銓審、考績、獎懲、退休、撫卹等事項。
- 13、主計室：辦理歲計、審核、會計、統計及主計人事等事項。
- 14、政風室：辦理政風工作、公務機密及機關安全維護等事項。

(三) 組織系統圖及預算員額說明表



本所本年度配合業務推展需要，預算員額 312 人，包括：職員 103 人、技工 93 人、工友 5 人、駕駛 4 人、聘用 31 人、約僱 76 人。

二、行政院農業委員會水產試驗所 104 年度施政目標與重點

本所依據行政院農業委員會致力發揮農業於糧食安全、生態環境、文化景觀等多元價值，並形塑具競爭力之樂活農業，引領施政朝向加速農業結構調整，促進農業之企業化經營，輔導臺灣農業國際化，並活化農業資源利用，以確保農業之永續發展等施政方針，進行海洋漁業資源評估與管理研究，建立優質水產養殖與疾病快速檢測技術，開發機能性新素材及提昇其附加價值，促進水產產業的永續經營，加強研究成果管理與技術移轉、產業間的互動與合作，解決現階段漁業亟待解決問題，改善經營環境，加速產業發展，以提昇國際競爭力，確保臺灣漁業的永續發展。

本所依據行政院 104 年度施政方針，配合行政院農業委員會 104 年度中程施政計畫及核定預算額度，並針對當前產業狀況及本所未來發展需要，編定 104 年度施政計畫，其目標與重點如次：

（一）年度施政目標：

1、提升產業競爭力，引領臺灣農業國際化：

- （1）選拔體型優、帶有尼羅血統的吳郭魚，進行海水馴養，並逐代依體型及體色進行親魚的選育。
- （2）完成愛德華氏菌單株抗體生產，並進行鰻魚潰瘍症池邊即時田間檢測，開發檢測試劑原型。
- （3）進行臺灣水產養殖重要寄生蟲－卵圓鞭毛蟲之體外培養與繼代，以進行後續生態防治研究。
- （4）完成現有養殖九孔的品系與基因型調查，建立基因與九孔經濟性狀之關聯分析，進而選育優異經濟性狀之九孔品系。
- （5）研發添加益生菌及抗菌胜肽重組蛋白飼料，以友善方式增進魚隻之成長及抗病能力。
- （6）建立 104 年度雲彰地區養殖文蛤疾病盛行率資料。
- （7）利用無線資通訊科技，整合太陽能發電設施、數位電表、數位水表及水質監測等儀器或模組，建構一智慧監控系統，以達到養殖池節電、省水、越冬禦寒之目的。
- （8）利用粒線體基因與微衛星基因座探討玳瑁石斑與豹鰨在臺灣周圍海域之遺傳歧異度。
- （9）維持種原庫運作，確保水產生物種原的保存體系、種原培育生產優質種苗，進行種原

庫之營運管理及設施運作之檢討與改善。並將種原庫管理資料建檔登錄種原庫資訊平臺，以提供民眾及各研究機構的利用與參考。

- (10) 利用分子生物鑑別技術建立族群遺傳資料以管理和保存吳郭魚優良種原、並協助業者挑選並穩定吳郭魚種魚品系。
- (11) 進行鰻魚人工放流、河口鰻魚資源調查、研發日本鰻魚繁殖技術、開發短鰭鰻養殖技術、鱸鰻飼料配方等研究，克服鰻苗資源不足，以維持鰻魚相關產業穩定發展。
- (12) 強化觀賞魚種原保種育種及研發量產模廠軟硬體，蒐集具有國際市場潛力之觀賞魚種原，並進行保種和育種研究。
- (13) 建立一套結合「循環水養殖」及「水耕栽培」的「生態水培系統」，以達節能減碳之目的。開發吳郭魚混養方式的準有機養殖管理模式，並利用廢棄資材提高養殖池的天然生產力，降低飼養成本，做為國內發展有機養殖之參考。
- (14) 建置完備的田間試驗隔離設施，提供具潛力之基改水產生物風險評估平臺技術。
- (15) 以傳統遺傳操作技術配合分子標誌輔助，鑑定石斑魚不同經濟性狀品系。
- (16) 開發及建立臺灣常見鋸緣青蟹的養殖設備模組，提昇鋸緣青蟹產業發展。
- (17) 建牡蠣工廠化養殖模組設施，評估牡蠣工廠化之單位產能與可行性。
- (18) 開發新興海水養殖貝類繁養殖技術，促進臺灣海水貝類養殖產業升級。
- (19) 研究海水魚逆境環境下的反應與基因變化，提升海水魚緊迫反應之認識。
- (20) 研發石斑魚之人工配合飼料，增進產業受益，提昇養殖科技在國際上之優勢競爭力。
- (21) 開發及建立貝類品系育種技術平臺之養殖模組設施，生產出多種品系供應相互關研究與產業發展應用。
- (22) 建立文蛤養殖環境惡化的緊急改善模式，降低文蛤死亡率。
- (23) 建構多樣式生物生態養殖模式，有效利用魚塭生產力，達到節約用水之產業效益。
- (24) 開發新興石斑魚種，建構石斑魚繁養殖模廠作業流程平臺。
- (25) 進行日本鰻種鰻海水培育模式研究，培育優質種鰻提供繁養殖技術研究。
- (26) 建置微藻保種之標準化技術，以達簡化操作程序並確保種原之活力。
- (27) 以甲基甾固酮雄性化海鱷子代並蓄養至成熟確認並判別 XX 型之雄性海鱷。
- (28) 增加黃鰭鮪種魚培育數量，建立穩定之魚苗培育環境及培育安全生物餌料。

- (29) 建立石斑飼料添加不同型態甲硫胺酸提升植物性大豆蛋利用率基礎資料，以降低魚粉使用量。
- (30) 建立龍蝦幼苗培育技術，比較靜水式單體培育與循環式群體培育對成長與活存率的差異。
- (31) 建立 SPF 白蝦種蝦庫及其繁養殖技術，並選育優良白蝦品系。建立在零換水條件下達成每噸水生產 PL3 蝦苗 5 萬尾的 SPF 白蝦育苗技術。
- (32) 研發大黃等生藥製劑防治蝦類弧菌症、鱸魚鏈球菌症及海鱷發光桿菌症之抗病效力及應用方法。
- (33) 利用蝦白點綜合症病毒的外套膜蛋白注射草蝦以提高草蝦對白點綜合症病毒感染耐受性。
- (34) 利用深層海水之特性進行重要水產生物種原收集、保存、培育與利用，以保育重要水產生物的遺傳資源及生產優質種苗，並進行深層海水相關商品之研發，以提高其附加價值。
- (35) 利用深層海水進行種鰻培育及發展催熟技術，以養成更多種鰻，做為生殖研究基礎。
- (36) 利用深層海水潔淨之特性，建立陸上鮪魚種魚培育及培育試驗，以達成鮪魚人工繁殖之目標。
- (37) 建立經濟節約與便捷之包裝處理程序，藉由選別包裝運輸資材、調控包裝運輸水體、落實並簡化蓄養及包裝作業，配合妥善裝箱與即時監控，可在有效確保生物安全狀態下，降低作業耗時、節約運輸成本支出，確保運抵時之穩定活存。
- (38) 確立海水觀賞魚產業關鍵技術，研發高價雀鯛及天竺鯛之人工繁養殖技術，供產業及養殖業者參考。
- (39) 收集關鍵及重點海水觀賞魚類進行種原培育及保存研究，同時利用海水觀賞魚種原保種育種設施作為海水觀賞魚優質種苗生產量化的示範廠。
- (40) 瞭解國內觀賞蝦病毒感染疫情並比較病原之基因親緣關係。針對觀賞蝦重要病毒性病原進行消毒劑試驗，以利協助業者防治本病。
- (41) 本所東部海洋生物研究中心附設水族生態展示館營運管理，藉由實物的展現及解說推廣海洋保育、提供海洋深度之旅，並提升水族生態展示館參觀人數。

(42)推動沿海藍色經濟成長，建立高經濟價值洄游魚種箱網養殖技術，開發活魚運搬技術，提高存活率，推廣成為商業型養殖模式。

(43)建立黃鰭鮪繁殖技術，提昇黃鰭鮪種魚生殖能力，並利用深層海水建立黃鰭鮪繁殖及仔稚魚苗的培育技術。

2、調整農業結構，整合資源增值發展：

(1)完成創業育成網絡建構、整合育成服務績效及相關業務，並辦理聯合行銷推廣活動，透過國際合作模式，將育成廠商成果行銷到國際。

(2)佈建東部海洋生物研究中心水族生態展示館的智慧導覽硬體系統，建置擴增實境，規劃前臺導覽與後臺服務系統，製作陳列館數位內容及其智慧標籤。

3、確保糧食安全，加強農產品安全：

(1)探討魚類血合肉之鐵質含量，並建立萃取條件及以去腥技術改善風味，期以開發補鐵機能性飲品，提升其附加價值及達到資源再利用目的。

(2)利用自魚類副產物所萃取出的磷脂醯絲胺酸衍生物，以細胞模式評估抗發炎及抗氧化之功效，期以開發健腦之海洋新素材。

(3)分別以細胞及動物試驗探討水產副產物(魚鱗或魚骨)及其水解物作為保骨素材研發之可行性，期以研發出健骨的保健新素材，以提升產業價值鏈並促進水產資源之永續。

(4)利用較低價位的混獲魚類及低度利用的水產資源，嘗試以深層海水為基質開發作為水產發酵食品之可行性，並評估其品質特性及機能性，以提高低度利用的水產資源經濟效益，並延伸深層海水之多領域應用。

(5)以納豆及乳酸菌共同發酵褐藻，建立發酵基質前處理技術及開發發酵製程，期以開發具保健功效之產品及帶動產業經濟效應。

(6)利用脫腥及水解等加工技術，將異種鰻副產物開發製成鰻精及鰻精錠等保健食品，藉此增加異種鰻的利用性及其附加價值。

(7)開發應用免疫激活物，提高養殖生物的免疫功能、增強魚類的抗病能力，以維護水產品安全衛生。

4、活化農業資源利用，維護生態永續發展：

(1)按季執行周邊海域漁場環境監測，建立長期水文環境及漁業生物資料庫，作為漁業管

理策略的科學基礎及漁民作業之參考。

- (2) 調查分析臺灣近海鮪類資源之動態及延繩釣漁業時空分布資訊，瞭解臺灣近海鮪類產卵期、產卵場及仔稚魚分布等重要生物資訊，作為未來進行資源評估分析的基礎。
- (3) 調查臺灣東北部海域底棲魚類資料，針對主要對象魚種進行監測，以作為底棲漁業資源永續利用之參考。
- (4) 建構臺灣東北海域鎖管資源加入量資訊；解析我國鎖管漁業之漁場作業資訊與海洋環境因子的關係，配合生物性資料及資源變化情況，發展鎖管資源評估模式。
- (5) 調查鮪延繩釣漁獲種類組成及分布，進行臺灣近海大型鮫類漁獲量調查與資源動態評估。
- (6) 調查臺灣東北部海域宜蘭灣產櫻花蝦之漁獲量變動及族群動態，建立該漁業之長期監測機制。
- (7) 調查鯖鱈魚類幼生時空分布及環境訊息，並建立幼生成長模式，作為未來進行資源管理的基礎。
- (8) 維護標本船航跡資訊紀錄與裝置，維護臺灣西南海域拖網漁場資訊系統，並開發漁船航跡與漁獲應用及相關維護軟體。
- (9) 利用澎湖海域 WSN 測站等資料進行寒害預警、珊瑚白化、箱網渡冬等決策分析，以減少產業損失。
- (10) 臺灣沿近海鯖魚漁獲量及主要漁獲體型調查。
- (11) 臺灣西南海域帶魚屬魚類之漁業資源及生態調查。
- (12) 建立氣候變遷對底棲經濟魚種影響知識庫。
- (13) 西南海域經濟性魚蟹類生殖期產卵場調查。
- (14) 西南海域鰻魚種類及分布量調查。
- (15) 黃鰭鮪箱網養殖生產技術之建構。
- (16) 執行臺灣東部海域鮪旗魚類標識放流研究，針對鮪旗魚類進行資源評估，提供區域性漁業組織擬定漁業管理策略之科學依據。
- (17) 執行臺灣東部海域海洋環境變動影響鬼頭刀移動與棲息深度之研究：探討海洋環境變動對鬼頭刀洄游及漁獲效率之影響。

- (18) 執行鰻魚標識放流與洄游路徑之研究，建立鰻魚電子式識放流技術，以瞭解鰻魚洄游生態之重要環境因子資訊。
- (19) 進行東部海域赤鯮族群動態調查及繁殖技術開發，以建立人工繁養殖的技術，俾利赤鯮資源永續利用。
- (20) 開發新興養殖物種之繁養殖技術，配合建構栽培漁業示範區，進行增殖放流及其效益評估，以加速新興養殖產業發展，帶動沿海藍色經濟成長。

(二) 年度關鍵績效指標

| 關鍵策略目標 | | 衡 量 指 標 | | | | |
|--------|-------------------|---------------------|------|------|---|--------|
| | | 關鍵衡量指標 | 評估體制 | 評估方式 | 衡量標準 | 該年度目標值 |
| 一 | 提升產業競爭力，引領臺灣農業國際化 | 一 水產技術諮詢及服務量成長率 | 1 | 統計數據 | (本年－基期年) 技術諮詢及服務件數÷基期年技術諮詢及服務件數×100% < 基期年：民國 99 年 > < 內涵：各項水產養殖技術諮詢與指導服務、魚病診斷及防治諮詢、水質及飼料分析檢驗等 >。(單位：%) | 5% |
| | | 二 水產試驗研究報告篇數 | 1 | 統計數據 | 供民間業者或學術機構參考及應用。(單位：項) | 180 篇 |
| | | 三 建置衛星遙測水溫及水色影像資料庫 | 1 | 統計數據 | 提供臺灣遠洋及沿近海作業船衛星遙測海面水溫影像及等溫線圖數量。(單位：幅) | 720 幅 |
| | | 四 水產技術授權及取得國內外專利權項數 | 1 | 統計數據 | 水產技術授權供民間業者應用及取得國內外專利權項數。(單位：項) | 3 項 |
| | | 五 新興海水貝類繁養殖技術 | 1 | 統計數據 | 開發具市場潛力之新興海水貝類繁養殖研技術。(單位：種) | 1 種 |
| | | 六 新興海水魚種繁養殖技術 | 1 | 統計數據 | 開發具市場潛力之新興海水魚種繁養殖研技術。(單位：種) | 1 種 |
| | | 七 開發雜交石斑及褐石斑之繁養殖技術 | 1 | 統計數據 | 開發藍身石斑×棕點石斑雜交及冷水性魚類褐石斑之繁養殖技術。(單位：種) | 2 種 |
| | | 八 收集海水觀賞魚類進行保種育種 | 1 | 統計數據 | 針對具市場潛力之海水觀賞魚類進行收集及保種育種研究。(單位：種) | 30 種 |
| | | 九 雀鯛觀賞魚類繁養殖技術 | 1 | 統計數據 | 開發具市場潛力之高價雀鯛繁養殖技術。(單位：種) | 1 種 |

| 關鍵策略目標 | | 衡 量 指 標 | | | | | |
|--------|---------------------|---------|----------------------|----------|----------|---|----------------|
| | | 關鍵衡量指標 | | 評估 體制 | 評估 方式 | 衡量標準 | 該年 度目 標值 |
| | | 十 | 研發觀賞蝦繁養殖技術 | 1 | 統計 數據 | 開發具市場潛力之觀賞蝦品 種。 (單位：種) | 1 項 |
| | | 十一 | 建立並推廣豹鰨繁養殖技術 | 1 | 統計 數據 | 豹鰨繁養殖技術。 (單位：項) | 1 項 |
| | | 十二 | 建立藍帶荷包魚之種魚蓄養、產卵及育苗模式 | 1 | 統計 數據 | 藍帶荷包魚繁養殖技術。 (單位：項) | 1 項 |
| | | 十三 | 開發高品質及水產安全飼料 | 1 | 統計 數據 | 繼續海藻篩選工作，以篩選出 高蛋白及高醣類複方海藻進行 抗發炎評估，開發海藻複方飼 料，進行消化及成長率之評 估。 (單位：項) | 2 項 |
| 二 | 調整農業結構，整合資源 加值發展 | 一 | 創新育成中心進駐廠商 累計家數 | 1 | 統計 數據 | 協助業者提出進駐申請並通過 審查，進駐創新育成中心。 (單位：家) | 16 家 |
| | | 二 | 水產資訊全球資訊網 (WWW)服務 | 1 | 統計 數據 | 全年民眾瀏覽人數(依 Google 標準化統計量)。(單位：人次) | 50 萬 人次 |
| | | 三 | 更新水產資訊全球資 訊網 | 1 | 統計 數據 | 增修網頁資料筆數。 (單位：筆) | 3,500 筆 |
| | | 四 | 發行水產技術推廣刊 物 | 1 | 統計 數據 | 水產研究 23 卷第 1、2 期 (2 冊)、水試專訊 49 至 52 期 (4 冊)、水產試驗所 2014 年報 (1 冊)、特刊 (1 冊)、2013 臺灣 周邊海域漁場環境監測航次報 告(1 冊)、2016 Diary 記事本 (1 冊)。 (單位：冊) | 10 冊 |
| | | 五 | 水族生態展示館營運 管理 | 1 | 統計 數據 | 藉由實物的展現及解說推廣海 洋保育、提供海洋深度之旅， 並提升水族生態展示館參觀人 數。 (單位：人次) | 2.8 萬 人次 |
| 三 | 確保糧食安全，加強農 產品安全 | 一 | 水產品分析件數 | 1 | 數據 統計 | 水產物及飼料等相關物件分 析。 (單位：件) | 200 件 |
| | | 二 | 澎湖海域棲地生態環 境之監測分析 | 1 | 統計 數據 | 維運澎湖海域水文觀測平臺及 珊瑚生物樣區觀測，以供學術 分析運用及澎湖海域異常水溫 與珊瑚白化警示。(單位：處) | 6 處 |
| | | 三 | 建置臺灣西南海域拖 網漁場資訊系統 | 1 | 統計 數據 | 漁獲資料 2,000 筆、航跡資料 2,000 筆、漁場資料 2,000 筆。 (單位：筆) | 6,000 筆 |

| 關鍵策略目標 | | 衡 量 指 標 | | | | | |
|--------|-------------------|---------|-----------------------------|------|------|---|---------|
| | | 關鍵衡量指標 | | 評估體制 | 評估方式 | 衡量標準 | 該年度目標值 |
| | | 四 | 加強水產品安全及品質 | 1 | 統計數據 | 完成裸胸鯙酵素水解物對血管收縮素轉換酶，體外及體內抑制效果之探討。(單位：項) | 2 項 |
| 四 | 活化農業資源利用，維護生態永續發展 | 一 | 宜蘭灣櫻花蝦漁獲統計 | 1 | 統計數據 | 漁獲調查資料 200 筆、生物學資料 500 筆。(單位：筆) | 700 筆 |
| | | 二 | 鯖鱆魚類幼生成長模式之研究 | 1 | 統計數據 | 建立白腹鯖與花腹鯖的日成長模式。(單位：種) | 2 種 |
| | | 三 | 臺灣近海鯖魚漁業資源研究 | 1 | 統計數據 | 主要之漁獲體長組成。鯖魚之漁獲量統計、主要作業漁場、及漁具漁法。(單位：種) | 1 種 |
| | | 四 | 沿近底棲魚類群聚監測及生態系建構 | 1 | 統計數據 | 西南海域帶魚屬魚類體長頻度資料 1,000 筆，底拖網調查生物多樣性資料 4,000 筆。(單位：筆) | 5,000 筆 |
| | | 五 | 建構底棲經濟魚類生殖海域研究調查 | 1 | 統計數據 | 完成紅星梭子蟹之生殖生態研究(產卵期、產卵場)。(單位：種) | 1 種 |
| | | 六 | 臺灣西南海域刺鰾資源調查 | 1 | 統計數據 | 完成臺灣西南海域刺鰾 CPUE 分布圖。(單位：幅) | 12 幅 |
| | | 七 | 臺灣西南沿海鰻魚分布調查 | 1 | 統計數據 | 臺灣西南沿海鰻魚種類分布及水文調查。(單位：種) | 1 種 |
| | | 八 | 黃鰭魷箱網養殖生產技術之建構 | 1 | 統計數據 | 完成箱網養殖場地之鑑場(屏東、澎湖、臺東) 3 地。(單位：地) | 3 地 |
| | | 九 | 臺灣東部海域魷旗魚類標識放流研究 | 1 | 統計數據 | 提供針對區域性漁業管理組織針對魷旗魚類進行資源評估及漁業管理策略擬定之科學依據。(單位：種) | 3 種 |
| | | 十 | 臺灣東部海域海洋環境變動影響鬼頭刀移動與棲息深度之研究 | 1 | 統計數據 | 探討海洋環境變動對鬼頭刀洄游及漁獲效率之影響。(單位：種) | 1 種 |
| | | 十一 | 鰻魚標識放流與洄游路徑之研究 | 1 | 統計數據 | 建立鰻魚電子式識放流技術提供鰻魚完全養殖之重要環境因子資訊。(單位：種) | 1 種 |
| | | 十二 | 臺灣東部海域赤鯮族群動態調查及繁殖技術開發 | 1 | 統計數據 | 全年度生殖腺成熟度指數及成熟發育階段分析。(單位：種) | 1 種 |
| | | 十三 | 澎湖海域棲地生態環境之監測分析 | 1 | 統計數據 | 維運澎湖海域水文觀測平臺及珊瑚生物樣區監測與海域預警模式建立。(單位：處) | 5 處 |

水產試驗所 104 年度重要施政計畫

| 工作計畫 名稱 | 重要計畫項目 | 實施內容 |
|--------------|-------------------|---|
| 一、水產試驗 研究 | 一、海洋漁業資源 調查與研究 | <p>一、按季執行周邊海域漁場環境監測，建立長期水文及漁業生物資料庫，作為漁業管理策略擬定科學基礎。</p> <p>二、分析我國近海鮪延繩釣漁業黃鰭鮪之漁獲動態，並調查黃鰭鮪仔稚魚分布特性，作為資源管理依據。</p> <p>三、調查臺灣東北部海域底棲魚類資料，以作為底棲漁業資源永續利用之參考。</p> <p>四、建構臺灣北部海域劍尖槍鎖管之資源量評估基礎資料，作為漁政單位進行漁業管理之參考。</p> <p>五、調查鮪延繩釣漁獲種類組成及分布，進行臺灣近海大型鮫類漁獲量調查與資源動態評估。</p> <p>六、調查臺灣東北部海域宜蘭灣產櫻花蝦之漁獲量變動及族群動態，建立該漁業之長期監測機制。</p> <p>七、調查並建立鯖鱈魚類幼生成長模式，作為未來進行資源管理的基礎。</p> |
| | 二、水產養殖技術 之研究 | <p>一、進行臺灣水產養殖重要寄生蟲－卵圓鞭毛蟲之體外培養與繼代，以進行後續生態防治研究。</p> <p>二、完成愛德華氏菌單株抗體生產，並進行鰻魚潰瘍症池邊即時田間檢測，開發檢測試劑原型。</p> <p>三、海水吳郭魚的選育：選拔體型優、帶有尼羅血統的吳郭魚，進行海水馴養，並逐代依體型及體色進行親魚的選育。</p> <p>四、分子標誌輔助九孔育種之應用：完成現有養殖九孔的品系與基因型調查，建立基因與九孔經濟性狀之關聯分析，進而選育優異經濟性狀之九孔品系。</p> <p>五、研發添加益生菌及抗菌肽重組蛋白飼料，以友善方式增進魚隻之成長及抗病能力。</p> <p>六、建立 104 年度雲彰地區養殖文蛤疾病盛行率資料。</p> |
| | 三、水產物之處理 與加工研究 | <p>一、自水產副產物(魚鱗或魚骨)之乾燥粉末或其蛋白酵素水解物，開發具骨質保健食品用新素材。</p> <p>二、利用較低價位的混獲魚類作為發酵基質，開發水產發酵用素材及天然調味品，以期提高低度利用的水產資源經濟效益。</p> <p>三、以褐藻為基質，分析納豆菌的較適發酵條件，以建立新技術及增加海藻多元化應用。</p> <p>四、以體外細胞試驗評估水產加工副產物中的磷脂質，抗發炎之可行性，並開發出具改善或預防大腦老化之保健食品用新素材。</p> <p>五、以魚類血合肉為原料，萃取其血基質鐵期以開發出含鐵機能性飲品，藉以提升魚類血合肉的附加價值。</p> |

| 工作計畫 名 稱 | 重要計畫項目 | 實施內容 |
|-------------|---------------|---|
| | 四、水產資訊整合與運用研究 | <p>一、應用資通訊技術建構漁場環境資訊系統之研究(III)：維護標本船航跡資訊紀錄與裝置，維護臺灣西南海域拖網漁場資訊系統，並開發漁船航跡與漁獲應用及相關維護軟體。</p> <p>二、WSN 技術應用於澎湖海域棲地生態與產業環境之監測與分析：利用澎湖海域 WSN 測站等資料進行寒害預警、珊瑚白化、箱網渡冬等決策分析，以減少產業損失。</p> <p>三、水產養殖智慧節源系統之整合開發與建置：利用無線資通訊科技，整合太陽能發電設施、數位電表、數位水表及水質監測等儀器或模組，建構一智慧監控系統，以達到養殖池節電、省水、越冬禦寒之目的。</p> <p>四、水產資訊智慧化平臺多元服務之研究(II)：佈建東部海洋生物研究中心水族生態展示館的智慧導覽硬體系統，建置擴增實境，規劃前臺導覽與後臺服務系統，製作陳列館數位內容及其智慧標籤。</p> <p>五、經濟性珊瑚礁魚類族群遺傳結構研究－豹鰨與玳瑁石斑的現況調查：利用粒線體基因與微衛星基因座探討玳瑁石斑與豹鰨在臺灣周圍海域之遺傳歧異度。</p> <p>六、農業創新育成網絡建置與服務能量提升：完成創業育成網絡建構、整合育成服務績效及相關業務，並辦理聯合行銷推廣活動，透過國際合作模式，將育成廠商成果行銷到國際。</p> |
| | 五、淡水生物養殖研究 | <p>一、加強種原庫保存魚種之收集、繁殖、培育與利用，營運管理資料建檔，以及保種育種設施維護。</p> <p>二、建立保種吳郭魚族群遺傳資料，作為選育的參考，並進行品系鑑別。</p> <p>三、進行成鰻標識放流、調查河口及沿岸鰻苗資源。</p> <p>四、培育雌化種鰻，誘導成熟種鰻自行產卵。</p> <p>五、建立較適當鰻魚人工誘導性腺發育方法、提高鰻魚自然產卵比例。</p> <p>六、分析鰻魚受精卵與孵化後仔魚之生化組成變化。建立培育孵化鰻苗之系統雛型，進行仔鰻人工飼料育苗試驗。</p> <p>七、針對重要環境因子、初期餌料及飼育方法對短鰭鰻成長、活存之影響，建立鰻線至鰻苗階段的育成技術。</p> <p>八、建立重要細菌性疾病的疫苗製作方法，配合免疫激活物質和疫苗佐劑，建立提高魚體免疫力之技術。</p> |

| 工作計畫 名 稱 | 重要計畫項目 | 實施內容 |
|-------------|--------------|--|
| | | <p>九、探討生態水培系統中，養殖系統與水耕系統之營養鹽有效吸收的搭配比例，建立 1 套適用於養殖池使用的養殖水培設施。</p> <p>十、建構觀賞水族體色逼真之拍照模式，做為日後試驗魚、蝦等取像之標準，並利用電腦軟體建立水族體色量化之方法。</p> <p>十一、建立淡水觀賞魚繁養殖相關技術，評估並蒐集具國際市場性之觀賞魚種原。</p> |
| | 六、海水生物養殖研究 | <p>一、建置完備的田間試驗隔離設施，提供具潛力之基改水產生物風險評估平臺技術。</p> <p>二、以傳統遺傳操作技術配合分子標誌輔助，鑑定石斑魚不同經濟性狀品系。</p> <p>三、開發及建立臺灣常見鋸緣青蟹的養殖設備模組，提昇鋸緣青蟹產業發展。</p> <p>四、建牡蠣工廠化養殖模組設施，評估牡蠣工廠化之單位產能與可行性。</p> <p>五、開發新興海水養殖貝類繁養殖技術，促進臺灣海水貝類養殖產業升級。</p> <p>六、研究海水魚逆境環境下的反應與基因變化，提升海水魚緊迫反應之認識。</p> <p>七、研發石斑魚之人工配合飼料，增進產業受益，提昇養殖科技在國際上之優勢競爭力。</p> <p>八、開發及建立貝類品系育種技術平臺之養殖模組設施，生產出多種品系供應相互關研究與產業發展應用。</p> <p>九、建立文蛤養殖環境惡化的緊急改善模式，降低文蛤死亡率</p> <p>十、建構多樣式生物生態養殖模式，有效利用魚塭生產力，達到節約用水之產業效益。</p> <p>十一、開發新興石斑魚種，建構石斑魚繁養殖模廠作業流程平臺。</p> <p>十二、進行日本鰻種鰻海水培育模式研究，培育優質種鰻提供繁養殖技術研究。</p> |
| | 七、沿近海資源調查與研究 | <p>一、統計鯖魚之漁獲量及作業漁場變動與水溫環境關係調查。</p> <p>二、進行臺灣西南海域經濟性魚蟹類之生殖生態研究，究明該些魚蟹類之產卵期、產卵場及孵育場等之分布，以達資源保育之效果及永續利用之目標。</p> <p>三、氣候變遷對臺灣西南海域刺鰍資源與漁場影響研究。</p> <p>四、沿近海鰻魚種類分布及水文環境調查。</p> <p>五、臺灣西南海域帶魚屬魚類之漁業資源及生態調查。</p> <p>六、黃鰭鮪箱網養殖生產技術之建構。</p> |

| 工作計畫 名稱 | 重要計畫項目 | 實施內容 |
|------------|--------------|---|
| | 八、水產生物技術研究 | <p>一、建置微藻保種之標準化技術，以達簡化操作程序並確保種原之活力。</p> <p>二、以甲基翠固酮雄性化海鱷子代並蓄養至成熟確認並判別 XX 型之雄性海鱷。</p> <p>三、利用蝦白點綜合症病毒的外套膜蛋白注射草蝦，期可以提高草蝦對白點綜合症病毒感染後的耐受性試驗。</p> <p>四、建立龍蝦幼苗培育技術，比較靜水式單體培育與循環式群體培育對成長與活存率的差異。</p> <p>五、建立 SPF 白蝦種蝦庫及其繁養殖技術，並選育優良白蝦品系。</p> <p>六、建立在零換水條件下達成每噸水生產 PL3 蝦苗 5 萬尾的 SPF 白蝦育苗技術。</p> <p>七、建立石斑飼料添加不同型態甲硫胺酸提升植物性大豆蛋利用率基礎資料，以降低魚粉使用量。</p> <p>八、研發大黃等生藥製劑防治蝦類弧菌症、鱸魚鏈球菌症及海鱷發光桿菌症之抗病效力及應用方法。</p> <p>九、增加黃鰭鮪種魚培育數量，建立穩定之魚苗培育環境及培育安全生物餌料。</p> |
| | 九、東部海洋生物資源研究 | <p>一、重要水產生物種原收集、保存、培育與利用，進行深層海水在水產養殖之多元利用研發。</p> <p>二、利用深層海水進行種鰻培育及發展催熟技術，以養成更多種鰻，做為生殖研究基礎。</p> <p>三、收集黃鰭鮪及大目鮪進行陸上鮪類養殖模式之建立。</p> <p>四、開發觀賞魚產業關鍵技術及海水觀賞魚繁養殖技術研發，建立相關作業流程，提供技術及流程供產業生產優質苗。</p> <p>五、收集關鍵及重點海水觀賞魚類，進行種原培育及保存研究，並提供相關技術給業者作為其他海水魚繁殖之參考。</p> <p>六、針對東部鬼頭刀延繩釣捕獲之鬼頭刀魚體配置彈脫型衛星標識器，記錄鬼頭刀行為特徵及族群移動特性。</p> <p>七、於延繩釣作業漁具之各支繩配置溫深記錄器，記錄各支繩不同深度，及佈放溫鹽記錄器，分析季節性海域海洋環境資料與探討東部海洋環境變化對鬼頭刀漁獲深度及漁獲率之影響。</p> <p>八、針對定置網、曳繩釣、延繩釣及鏢旗魚漁船漁獲之鮪旗魚，配置傳統號碼籤或彈脫型衛星標識器紀錄臺灣東部海域鮪旗魚族群移動特徵並提供區域性漁業組織進行資源評估模式建立之重要科學參數。</p> |

| 工作計畫 名 稱 | 重要計畫項目 | 實施內容 |
|-------------|----------------|--|
| | | <p>九、建置標識放流研究資料庫，統合標識放流各項資料與研究成果。</p> <p>十、建立鰻魚電子式識放流技術，探討鰻魚產卵洄游行為特徵，提供鰻魚完全養殖之重要環境因子資訊。</p> <p>十一、進行東部海域赤鯮族群動態調查及繁殖技術(精細胞冷凍保存、卵細胞培養)開發。</p> |
| | 十、澎湖海洋生物資源研究 | <p>一、建立高經濟章魚種類－石拒人工繁殖相關技術如餌料生物培養及幼苗和親魚培育等技術。</p> <p>二、建立海水觀賞蝦繁養殖技術-開發美艷海葵蝦量產技術。</p> <p>三、維持種原庫正常運作及充實種原資訊資料。</p> <p>四、開發多元化飼料原料，提高海藻利用率及飼料品質。</p> <p>五、裸胸鯙酵素水解物對血管收縮素轉換酶抑制效果之探討。</p> <p>六、進行豹鰨人工種原、魚苗培育、中間育成及養成之養殖技術研發，建立完整的室內養殖技術並推廣。</p> <p>七、建立藍帶荷包魚之種魚蓄養、產卵及育苗模式。</p> <p>八、維運 5 個海域測站，全年蒐集 60,000 筆海域水文資料；進行 2 個珊瑚監測樣區監測，記錄 24 條測線覆蓋率變化與分析。</p> <p>九、以籠具進行漁獲調查，並以 CPUE 探討澎湖沿岸海域經濟性蟹類的族群動態；從所捕獲之各種經濟性蟹類進行生物學之研究，包括甲寬，體重，性別，生殖腺，抱卵數等，探討其季節性變化。</p> |
| 二、一般行政 | 加強水產品技術研發與改進計畫 | <p>一、推動水產檢驗服務，辦理水產品安全檢驗。</p> <p>二、水產配合飼料成分分析及摻雜鑑定。</p> |

三、水產試驗所以前年度實施狀況及成果概述

(一) 前(102)年度施政績效及達成情形分析

| 年度 績效目標 | 衡量指標 | 原定 目標值 | 績效衡量暨達成情形分析 |
|-------------------|------------------------|-----------|---|
| 一、推動健康農業，保障民眾飲食安全 | 1 水產品分析件數 | 220 件 | 已完成水產品檢驗 302 件。 |
| | 2 水產試驗研究報告篇數 | 2 篇 | 已完成學術期刊 2 篇、一般期刊 6 篇、技術報告 7 篇、研討會報告 89 篇，共計 15 篇，供民間業者或學術機構應用。 |
| 二、打造卓越農業，領先科技布局全球 | 1 創新育成中心進駐廠商累計家數 | 10 家 | 本所創新育成中心至 102 年底累計輔導 13 家進駐廠商。 |
| | 2 水產資訊全球資訊服務網上網人次 | 540 萬人次 | 本所 WWW 網站累計已有 523 萬 4 千瀏覽人次(依據 Google 標準化統計)。 |
| | 3 水產試驗研究報告篇數 | 200 篇 | 已完成學術期刊 34 篇、一般期刊 63 篇、技術報告 19 篇、研討會報告 89 篇、出國報告 10 篇等報告共計 215 篇，供民間業者或學術機構應用。 |
| | 4 水產技術諮詢及服務量成長率 | 5% | 辦理水產檢驗 1,044 項、水質分析檢驗 283 件、水產物鑑定 43 件、水產養殖、漁業及加工技術諮詢與指導 3,223 件、提供餌料生物種原 706 件、魚病診療服務 751 件等技術諮詢及服務量共達 6,060 件。與 101 年度 5,926 件相較，成長 1.1%；較（基期年：民國 99 年 4,510 件）原目標成長 14.7%。 |
| | 5 建置衛星遙測水溫及水色影像資料庫 | 1,100 幅 | 已完成建置 102 年度臺灣遠洋漁業之衛星影像資料庫，並提供魷釣、秋刀魚等遠洋業者參考利用之衛星水溫及水色影像合計 1,440 幅。 |
| | 6 建立觀賞蝦、蟹、庫達海馬及豹鰨繁養殖技術 | 4 種 | 業已建立觀賞蝦-亨氏活額蝦、三棘蟹人工自然產卵及幼蟹人工育苗技術、庫達海馬及豹鰨 4 種水產生物繁養殖技術。 |
| | 7 水產技術授權及取得過內外專利權項數 | 3 項 | 一、取得 1 項發明專利：具有抑菌防腐及除臭功能之深海來源之下雜魚類蛋白水解胜肽之乳酸發酵物及其應用產品(中華民國發明專利第 I398258 號)，專利期間為專利權期間：2013.06.11-2027.10.03。 二、完成等技術授權案 13 項供 24 家民間業者應用，授權金收入金額為 1,276 萬 7,420 元。 |
| 三、發展樂活農業，提 | 1 水族生態展示館營運管理 | 2.6 萬人次 | 本(102)年度入館參觀人數為 31,997 人次。 |

| 年度 績效目標 | 衡量指標 | 原定 目標值 | 績效衡量暨達成情形分析 |
|-------------------|---------------------------|-----------|--|
| 供舒適農村生活 | 2 刺尾鯛觀賞魚類繁養殖技術 | 1 種 | 進行擬刺尾鯛等 1 種海水觀賞魚人工繁養殖技術研發，建立種魚培育、維生系統建置及種苗繁殖等技術。 |
| 四、落實永續農業，維護自然生態環境 | 1 建置臺灣近海水文自動觀測平臺 | 3 點 | 已建置及維運澎湖二崁箱網區、澎南箱網區、海墘岩、目斗嶼及東吉嶼 5 處 WSN 觀測站，並於澎湖內垵與青灣外灣 2 處水域水下約 5m 潛水設置固定式長期連續溫度記錄器，供學術分析運用及澎湖海域異常水溫警示。 |
| | 2 建置臺灣西南海域拖網漁場資訊系統 | 8,000 筆 | 漁獲資料 3,000 筆、航跡資料 2,000 筆、漁場資料 3,000 筆。 |
| | 3 更新水產資訊全球資訊網 | 2,500 筆 | 增修本所 WWW 網站資料共 4,868 筆，供民眾瀏覽。 |
| | 4 發行水產技術推廣刊物 | 9 冊 | 水產研究第 21 卷 第 1、2 期(2 冊)，水試專訊第 41、42、43、44 期(4 冊)，水產試驗所 2012 年報(1 冊)，2014 Diary 臺灣東部海洋魚類(1 冊)，特刊：繽紛綺麗的澎湖海洋世界、新訂水產資源解析學(2 冊)，2011 年臺灣周邊海域漁場環境監測航次報告(1 冊)，技術手冊：石斑魚的種苗生產、白蝦的種苗生產、小丑魚的種苗生產(3 冊)，共 14 冊。 |
| | 5 臺灣東部海域鬼頭刀族群特徵研究 | 1 種 | 完成 5 航次延繩釣作業溫深器及溫鹽記錄儀佈放、鬼頭刀漁撈作業與海洋環境相關資料庫建立。 |
| | 6 底棲經濟魚類生殖海域 | 1 種 | 完成花斑蛇鯔之生殖生態之調查，其研究項目包括作業漁場及產卵場之分布、產卵期及最小性成熟體長等。 |
| | 7 澎湖海域海草床生態調查與漁業資源保育相關性研究 | 1 處 | 已完成預定區域之海草床生態調查及漁業資源保育之相關研究。 |
| | 8 櫻蝦漁獲統計 | 1 種 | 102 年櫻花蝦漁獲量為 1,400 餘公噸，產值約 4.2 億元，平均每網次 CPUE 為 41.78 公斤。 |
| | 9 營養鹽類測定 | 2 漁場 | 矽酸鹽以 9 月後有升高趨勢，表層水以及 100m 水層以枋山海域 89.21 及 198.62μg/l 最高。磷酸鹽 9 月後仍以枋山海域最高表層水 5m 及 100m 水層 17.6 及 35.72μg/l 最高。 |

| 年度 績效目標 | 衡量指標 | 原定 目標值 | 績效衡量暨達成情形分析 |
|------------|---------------------|-----------|--|
| | 10 臺灣東部海域鮪旗魚類標識放流研究 | 3 種 | 累計配置立翅旗魚 10 枚衛星標識器、衛星回傳資料及記錄型標識器回收資料解析。 |
| | 11 臺灣沿近海底棲生物多樣性調查 | 20 網次 | 臺灣西南海域沿近海底拖網調查 21 網次，海底影像調查 6 次，魚類標本及標本照 20 種，穩定同位素測量 20 個，底棲生物多樣性資料庫建檔 5,787 筆。 |

(二) 上 (103) 年度已過期間施政績效及達成情形

| 年度 績效目標 | 衡量指標 | 績效衡量暨達成情形分析 |
|---------------------|------------------------------|---|
| 一、提升產業競爭力，引領臺灣農業國際化 | 1 水產技術諮詢及服務量成長率 | 已完成水產養殖、漁業及加工技術諮詢與指導 714 件、飼料審查 17 件、水產檢驗 3 件、水質分析檢驗 232 件、水產物鑑定 5 件、提供餌料生物種原 1,152 件、魚病診療服務 61 件，總計共達 2,184 件。 |
| | 2 水產試驗研究報告篇數 | 已完成學術期刊、一般期刊、技術報告、研討會報告、出國報告、其他專書等報告 63 篇，供民間業者或學術機構應用。 |
| | 3 建置衛星遙測水溫及水色影像資料庫 | 已完成建置 103 年度臺灣遠洋漁業之衛星影像資料庫，並提供魷釣、秋刀魚等遠洋業者參考利用之衛星水溫及水色影像合計 720 幅。 |
| | 4 水產技術授權及取得國內外專利權項數 | 完成「多功能監測記錄通訊器技術」、「高產能 SPF 白蝦養殖技術」、「丁香魚休閒調味食品」、「紫菜醬製造技術」、「豹鰲(七星斑)之繁殖技術」及「象牙鳳螺高密度養殖系統及技術」等技術授權案 6 項供民間業者應用。 |
| | 5 吳郭魚鑑種、品系保存及選育技術之研發 | YY 超雄性吳郭魚方面，已完成 4 個微衛星基因座(位於 LG1)的篩選，並於春夏之際開始進行 1 對 1 配對繁殖。 |
| | 6 建立可商業化應用之微藻量產、藻體收集技術與其應用方式 | 建立 2 噸渠道槽半連續式養殖擬球藻技術，半年來收穫藻泥 16 公斤，回收率達 98%。以藻泥做食物可高密度養殖小型及極小型輪蟲，每毫升 2,000 隻以上。藻粉含高蛋白及 EPA。 |
| | 7 開發食用海藻種苗生產及產品量產技術 | 開發二種食用紅藻養殖技術，在戶外以 4 個 1,500L 水槽養殖 8 週，共生產海木耳鮮重 124 公斤，擬紅翎藻 130 公斤。 |

| 年度 績效目標 | 衡量指標 | 績效衡量暨達成情形分析 |
|-------------------|--------------------------------|--|
| | 8 建立無特定病原蝦類種蝦庫及其繁養殖技術 | SPF 白蝦種蝦高生殖力種蝦之子代 15 批已完成階段性高成長選育；螢光標誌已應用在第三階段高成長選育；SPF 蝦苗已量產 1 千萬尾以上。已完成泰國蝦種原庫種原共 12 批之繼代培育，同時持續進行 IHNV 與 MrNV 病毒之 qPCR 檢測；種蝦量產已完成第一階段篩選培育。持續培育 SPF 草蝦種原並進行對白點病毒耐受性提升之選育。 |
| | 9 建立具有抗病、高成長之優質海鱷品系，生產健康優良海鱷種苗 | 抗病海鱷已培育成種魚並能繁殖產卵，其子代(F1)已培育 5,000 尾，正進行抗病及成長試驗。 |
| | 10 研發防治蝦類及鱸魚弧菌症之生藥製劑 | 已完成大蒜拮抗白蝦哈維弧菌症之抗病效力及有效之應用方法。 |
| | 11 研發石斑魚人工配合飼料與降低飼料之生產成本 | 石斑魚後期飼料油脂表觀消化率，乳化油脂較未經乳化油脂佳，添加乳化油脂魚肉有較高脂之含油率。 |
| | 12 新興海水貝類繁養殖技術 | 目前已初步完成小眼花簾蛤繁養殖技術開發，順利生產稚貝。 |
| | 13 開發雜交石斑及條石鯛之繁養殖技術 | 收集石斑魚種原 3 種，進行 2 種石斑魚之調控及雜交產卵，生產 500 萬粒受精卵並與產業合作生產 5 萬尾白身苗、生產條石鯛卵 500 萬顆。 |
| | 14 收集海水觀賞魚類 | 收集及培育蓋刺魚科種魚 3 種共 50 尾、收集高價值雀鯛－藍黑新雀鯛種魚共 100 尾。 |
| | 15 雀鯛觀賞魚類繁養殖技術 | 收集高價值雀鯛－藍黑新雀鯛種魚共 100 尾，觀察胚胎發育過程。 |
| | 16 建立觀賞蝦及長碑礫貝繁養殖技術研發 | 開發 1 種觀賞蝦人工育苗技術及已完成碑礫貝之種貝採集申請、餌料之培育(角毛藻、周氏扁藻、等鞭金藻及擬球藻)及種貝養殖、育苗系統之規劃及準備。 |
| | 17 建立豹鰨種苗生產及種原保存技術 | 一、已完成 100 尾野生及 108 尾人工豹鰨種魚之馴餌及養殖，目前野生種魚產卵 59.63 kg，第一代人工種魚產卵 3.24 kg。 二、『豹鰨(七星斑)之繁殖技術』之技術移轉案經農委會農業智慧財產權審議會第 98 次會議審議通過，簽約廠商 1 家(屏東傅任延先生)，已完成合約書之簽訂。目前廠商開始進行餌料生物之培養。 |
| 二、調整農業結構，整合資源加值發展 | 1 水族生態展示館營運管理 | 今年度至 7/15 日共有 17,411 人參觀。 |
| | 2 創新育成中心進駐廠商累計家數 | 本所創新育成中心目前累計輔導 15 家進駐廠商。 |
| | 3 水產資訊全球資訊網(WWW)服務 | 本所 WWW 網站本年度已累計有 30 萬 9 千瀏覽人次(依據 Google 標準化統計)。 |

| 年度 績效目標 | 衡量指標 | 績效衡量暨達成情形分析 |
|---------------------|-------------------------------|--|
| | 4 更新水產資訊全球資訊網 | 本年度已增修本所 WWW 網站資料共 2,264 筆，供民眾瀏覽。 |
| | 5 發行水產技術推廣刊物 | 水產研究 22 卷第 1 期(1 冊)、水試專訊 45-46 期(2 冊)、水產試驗所 2013 年報(1 冊)。 |
| 三、確保糧食安全，加強農產品安全 | 1 水產品分析件數 | 已完成水產品分析 135 件。 |
| | 2 加強水產品安全及品質 | 完成裸胸鯙酵素水解物對血管收縮素轉換酶抑制效果之探討。 |
| 四、活化農業資源利用，維護生態永續發展 | 1 日本鰻幼生在黑潮流域洄游過程之研究 | 完成國內外文獻蒐集整理，將應用於本(103)年度秋冬兩季日本鰻幼生來游時期之採樣作業。 |
| | 2 黑潮對經濟魚類幼生輸送之研究 | 完成臺灣東部黑潮流域經濟魚類幼生採樣作業 20 站次，按進度進行仔稚魚鑑定工作。 |
| | 3 西南海域沿近海鮪延繩釣黃鰭鮪漁獲量調查 | 一、完成黃鰭鮪漁獲統計及組成。 二、黃鰭鮪主要作業漁場之月別變動情形。 |
| | 4 建置臺灣西南海域經濟性魚類生態資訊系統 | 漁獲資料 1,500 筆、航跡資料 1,000 筆、漁場資料 1,500 筆。 |
| | 5 建構底棲經濟魚類生殖海域研究調查 | 底拖網調查臺灣西南海域 2 網次，完成底棲性經濟魚類生殖成熟度檢視，包含刺鯧、黑口、白帶魚、黃腹金線魚、中華叫姑魚、大頭白姑魚、短棘鰻、日本金線魚、裴氏金線魚、大眼鯛、花身雞魚等魚種。 |
| | 6 沿近底棲魚類群聚監測及生態系建構 | 完成沿近底棲魚類採集與分析 9 航次，底棲生物多樣性資料建檔 49,299 筆，底棲生物 23 物種穩定同樣素樣本及 6 物種胃內容物採樣。 |
| | 7 澎湖海域棲地生態環境之監測分析 | 已維運 5 處澎湖海域 WSN 水文觀測平臺及進行 3 處珊瑚生物樣區觀測，以供學術分析運用及澎湖海域異常水溫與珊瑚白化警示。 |
| | 8 臺灣東部海域鮪旗魚類標識放流研究 | 一、鮪旗魚配置電子式標識器 5 尾，鮪類傳統號碼籤配置 200 尾。 二、衛星回傳資料判讀與解析。 |
| | 9 臺灣東部海域海洋環境變動影響鬼頭刀移動與棲息深度之研究 | 完成 10 航次鬼頭刀延繩釣作業溫深記錄器及溫鹽記錄儀佈放。 |

貳、主 要 表

行政院農業委員會水產試驗所
歲入來源別預算表

中華民國 104 年度

單位：新臺幣千元

經資門併計

| 科 目 | | | | 本年度預算數 | 上年度預算數 | 前年度決算數 | 本年度與 上年度比較 | 說 明 |
|-----|-----|---|-----------------------|--------|--------|--------|---------------|--|
| 款 | 項 | 目 | 節 名稱及編號 | | | | | |
| 2 | 162 | 1 | 合計 | 21,316 | 21,608 | 69,954 | -292 | |
| | | | 0400000000 罰款及賠償收入 | 140 | 120 | 53,118 | 20 | |
| | | | 0451060000 水產試驗所 | 140 | 120 | 53,118 | 20 | |
| | | | 0451060300 賠償收入 | 140 | 120 | 53,118 | 20 | |
| | | | 0451060301 一般賠償收入 | 140 | 120 | 53,118 | 20 | 本年度預算數係廠商違約逾期交貨或完工之賠償收入。 |
| 3 | 174 | 1 | 0500000000 規費收入 | 4,350 | 4,370 | 4,602 | -20 | |
| | | | 0551060000 水產試驗所 | 4,350 | 4,370 | 4,602 | -20 | |
| | | | 0551060100 行政規費收入 | 1,250 | 1,250 | 1,304 | 0 | |
| | | | 0551060101 審查費 | 1,250 | 1,250 | 1,304 | 0 | 本年度預算數係水產品藥物殘留及重金屬檢驗等收入，其中750千元撥充作為加強水產品技術研發與改進經費之用。 |
| | | | 0551060300 使用規費收入 | 3,100 | 3,120 | 3,298 | -20 | |
| 4 | 174 | 1 | 0551060312 場地設施使用費 | 3,100 | 3,120 | 3,298 | -20 | 本年度預算數係臺東水族生態展示館門票收入，其中3,000千元撥充作為展示館營運維護經費之用。 |
| | | | 0700000000 財產收入 | 1,619 | 1,604 | 1,815 | 15 | |
| | | | 0751060000 水產試驗所 | 1,619 | 1,604 | 1,815 | 15 | |
| | | | 0751060100 財產孳息 | 1,352 | 1,337 | 1,313 | 15 | |
| | | | 0751060105 權利金 | 870 | 870 | 382 | 0 | 本年度預算數係澎湖水族館委外經營之權利金收入。 |
| | | 2 | 0751060106 租金收入 | 482 | 467 | 930 | 15 | 本年度預算數係澎湖水族館委外經營及育成中心等場地設施租金收入。 |

行政院農業委員會水產試驗所
歲入來源別預算表

中華民國 104 年度

經資門併計

單位：新臺幣千元

| 科 目 | | | | 本年度預算數 | 上年度預算數 | 前年度決算數 | 本年度與 上年度比較 | 說 明 |
|-----|-----|---|------------------------|--------|--------|--------|---------------|--|
| 款 | 項 | 目 | 節 名稱及編號 | | | | | |
| 7 | 171 | 1 | 0751060600 廢舊物資售價 | 267 | 267 | 502 | 0 | 本年度預算數係出售報廢財產及廢舊物品等收入。 |
| | | | 1100000000 其他收入 | 15,207 | 15,514 | 10,419 | -307 | |
| | | | 1151060000 水產試驗所 | 15,207 | 15,514 | 10,419 | -307 | |
| | | | 1151060900 雜項收入 | 15,207 | 15,514 | 10,419 | -307 | |
| | | | 1151060901 收回以前年度歲出 | - | - | 8 | - | 前年度決算數係收回以前年度計畫賸餘款等繳庫數。 |
| | | | 1151060909 其他雜項收入 | 15,207 | 15,514 | 10,412 | -307 | 本年度預算數係出售水產試驗孳生物及深層海水等收入，其中11,307千元撥充作為加強水產品技術研發與改進及東部中心知本種原庫取水設施營運管理經費之用。 |

**行政院農業委員會水產試驗所
歲出機關別預算表**

經費門併計

中華民國 104 年度

單位：新臺幣千元

| 科 | | | | 目 | 本年度預算數 | 上年度預算數 | 本年度與 上年度比較 | 說 明 |
|----|---|---|---|-----------------------|---------|---------|---------------|--|
| 款 | 項 | 目 | 節 | 名稱及編號 | | | | |
| 19 | 6 | | | 0051000000 農業委員會主管 | 552,792 | 551,547 | 1,245 | 1. 本年度預算數211,456千元，包括業務費176,206千元，設備及投資35,250千元。 2. 本年度預算數之內容與上年度之比較如下： ： (1)海洋漁業資源調查與研究經費18,250千元，較上年度減列辦理臺灣近海鮪類之漁海況調查等經費2,105千元。 (2)水產養殖技術研究經費8,731千元，較上年度減列辦理種原庫保種魚類健康管理等經費75千元。 (3)水產物之處理與加工研究經費7,140千元，較上年度減列辦理鯉魚副產物之利用開發等經費751千元。 (4)水產資訊整合與運用研究經費16,508千元，較上年度增列辦理水產養殖智慧節源系統之整合開發與建置等經費4,635千元。 (5)淡水生物養殖研究經費25,060千元，較上年度減列辦理有機水產養殖模式之建立等經費2,933千元。 (6)海水生物養殖研究經費26,531千元，較上年度減列辦理牡蠣耐溫品系之研發等經費1,956千元。 (7)沿近海資源調查與研究經費21,733千元，較上年度增列辦理臺灣近海鯖魚漁業資源研究等經費6,561千元。 (8)水產生物技術研究經費30,276千元，較上年度增列辦理建置微藻保種之標準化技術等經費7,247千元。 (9)東部海洋生物資源研究經費38,063千元，較上年度減列辦理臺灣鮪旗魚類標識放流研究等經費1,355千元。 (10)澎湖海洋生物資源研究經費19,164千元，較上年度增列辦理新物種開發等經費2,007千元。 |
| | | | | 0051060000 水產試驗所 | 552,792 | 551,547 | 1,245 | |
| | | | | 5251060000 科學支出 | 211,456 | 200,181 | 11,275 | |
| | | | | 5251061200 水產試驗研究 | 211,456 | 200,181 | 11,275 | |

行政院農業委員會水產試驗所
歲出機關別預算表

經資門併計

中華民國 104 年度

單位：新臺幣千元

| 科 目 | | | | 本年度預算數 | 上年度預算數 | 本年度與 上年度比較 | 說 明 |
|-----|---|---|-----------------------|---------|---------|---------------|--|
| 款 | 項 | 目 | 節 名稱及編號 | | | | |
| | | | 5851060000 農業支出 | 341,336 | 351,366 | -10,030 | |
| | | 2 | 5851060100 一般行政 | 340,382 | 350,615 | -10,233 | 1. 本年度預算數340,382千元，包括人事費277,880千元，業務費42,976千元，設備及投資18,668千元，獎補助費858千元。 2. 本年度預算數之內容與上年度之比較如下： (1)人員維持費277,880千元，較上年度核實減列人事費6,457千元。 (2)基本行政工作維持費50,445千元，較上年度減列辦理大樓外牆剝落搶修工程等經費3,652千元。 (3)加強水產品技術研發與改進計畫經費12,057千元，較上年度減列辦理深層海水運用於重要水產生物種原保存及利用等經費124千元。 |
| | | 3 | 5851069000 一般建築及設備 | 754 | 551 | 203 | |
| | | 1 | 5851069011 交通及運輸設備 | 754 | 551 | 203 | 本年度預算數之內容與上年度之比較如下： 1. 汰購小客貨兩用車1輛經費754千元。 2. 上年度汰購小型貨車1輛及公務機車2輛預算業已編竣，所列551千元如數減列。 |
| | | 4 | 5851069800 第一預備金 | 200 | 200 | 0 | 仍照上年度預算數編列。 |

參、附 屬 表

行政院農業委員會水產試驗所
歲入項目說明提要表

中華民國104年度

單位：新臺幣千元

| | | | | | | |
|----------------|--------------------|------------------------|------|-----|------|---------|
| 來源子目及 細目與編號 | 0451060300 賠償收入 | -0451060301 -一般賠償收入 | 預算金額 | 140 | 承辦單位 | 各組、室、中心 |
|----------------|--------------------|------------------------|------|-----|------|---------|

歲 入 項 目 說 明

一、項目內容

工程罰款及廠商違約之賠償收入。

二、法令依據

依民法及相關合約書規定辦理。

| 金 額 | | | | 及 說 明 | | |
|-----|-----|---|---|------------|-----|---------------------|
| 款 | 項 | 目 | 節 | 名 稱 | 金 額 | 說 明 |
| 2 | 162 | 1 | | 0400000000 | | |
| | | | | 罰款及賠償收入 | 140 | |
| | | | | 0451060000 | | |
| | | | | 水產試驗所 | 140 | |
| | | | | 0451060300 | | |
| | | | | 賠償收入 | 140 | |
| | | | | 0451060301 | | |
| | | | 1 | 一般賠償收入 | 140 | 廠商逾期違約及工程罰款收入140千元。 |

行政院農業委員會水產試驗所 歲入項目說明提要表

中華民國104年度

單位：新臺幣千元

| | | | | | | |
|----------------|----------------------|---------------------|------|-------|------|---------|
| 來源子目及 細目與編號 | 0551060100 行政規費收入 | -0551060101 -審查費 | 預算金額 | 1,250 | 承辦單位 | 各組、室、中心 |
|----------------|----------------------|---------------------|------|-------|------|---------|

| | | | | | |
|---|---|---|---|---|---|
| 歲 | 入 | 項 | 目 | 說 | 明 |
|---|---|---|---|---|---|

| | |
|-----------------------------|-------------------------|
| 一、項目內容 水產品藥物殘留及重金屬檢驗等收入。 | 二、法令依據 依國庫法第11條規定辦理。 |
|-----------------------------|-------------------------|

| | | | | |
|---|---|---|---|---|
| 金 | 額 | 及 | 說 | 明 |
|---|---|---|---|---|

| 款 | 項 | 目 | 節 | 名 稱 | 金 額 | 說 明 |
|---|-----|---|---|----------------------|-------|---|
| 3 | 174 | 1 | 1 | 0500000000 規費收入 | 1,250 | |
| | | | | 0551060000 水產試驗所 | 1,250 | |
| | | | | 0551060100 行政規費收入 | 1,250 | |
| | | | | 0551060101 審查費 | 1,250 | 為收支併列項目，係水產品藥物殘留及重金屬檢驗等收入，預計可收入1,250千元，其中750千元撥充作為加強水產品技術研發與改進經費之用。 |

行政院農業委員會水產試驗所 歲入項目說明提要表

中華民國104年度

單位：新臺幣千元

| | | | | | | |
|----------------|----------------------|-------------------------|------|-------|------|---------|
| 來源子目及 細目與編號 | 0551060300 使用規費收入 | -0551060312 -場地設施使用費 | 預算金額 | 3,100 | 承辦單位 | 各組、室、中心 |
|----------------|----------------------|-------------------------|------|-------|------|---------|

| | | | | | |
|---|---|---|---|---|---|
| 歲 | 入 | 項 | 目 | 說 | 明 |
|---|---|---|---|---|---|

一、項目內容

臺東水族生態展示館門票收入。

二、法令依據

依據農委會90年10月31日九十農會字第90015790
7號函辦理。

| 金 額 及 說 明 | | | | | | |
|-----------|-----|---|---|------------|-------|--|
| 款 | 項 | 目 | 節 | 名 稱 | 金 額 | 說 明 |
| 3 | 174 | 2 | 1 | 0500000000 | | 臺東水族館展示館營運收入為收支併列，依門票收費標準：全票150元、優待票120元、愛心票50元、團體票按應收門票八折收費，預計年可收入3,100千元，其中3,000千元撥充作為展示館營運維護經費之用。 |
| | | | | 規費收入 | 3,100 | |
| | | | | 0551060000 | | |
| | | | | 水產試驗所 | 3,100 | |
| | | | | 0551060300 | | |
| | | | | 使用規費收入 | 3,100 | |
| | | | | 0551060312 | | |
| | | | | 場地設施使用費 | 3,100 | |

行政院農業委員會水產試驗所
歲入項目說明提要表

中華民國104年度

單位：新臺幣千元

| | | | | | | |
|----------------|--------------------|---------------------|------|-----|------|---------|
| 來源子目及 細目與編號 | 0751060100 財產孳息 | -0751060105 -權利金 | 預算金額 | 870 | 承辦單位 | 各組、室、中心 |
|----------------|--------------------|---------------------|------|-----|------|---------|

| | | | | | |
|---|---|---|---|---|---|
| 歲 | 入 | 項 | 目 | 說 | 明 |
|---|---|---|---|---|---|

| | |
|----------------------|--|
| 一、項目內容 委外經營權利金收入。 | 二、法令依據 依促進民間參與公共建設法第8條及相關合約書 規定辦理。 |
|----------------------|--|

| | | | | |
|---|---|---|---|---|
| 金 | 額 | 及 | 說 | 明 |
|---|---|---|---|---|

| 款 | 項 | 目 | 節 | 名 稱 | 金 額 | 說 明 |
|---|-----|---|---|---------------------|-----|--------------------------|
| 4 | 174 | 1 | 1 | 0700000000 財產收入 | 870 | |
| | | | | 0751060000 水產試驗所 | 870 | |
| | | | | 0751060100 財產孳息 | 870 | |
| | | | | 0751060105 權利金 | 870 | 澎湖水族館委託民間參與經營權利金收入870千元。 |

行政院農業委員會水產試驗所
歲入項目說明提要表

中華民國104年度

單位：新臺幣千元

| | | | | | | |
|----------------|--------------------|----------------------|------|-----|------|---------|
| 來源子目及 細目與編號 | 0751060100 財產孳息 | -0751060106 -租金收入 | 預算金額 | 482 | 承辦單位 | 各組、室、中心 |
|----------------|--------------------|----------------------|------|-----|------|---------|

| | | | | | |
|---|---|---|---|---|---|
| 歲 | 入 | 項 | 目 | 說 | 明 |
|---|---|---|---|---|---|

一、項目內容

1. 澎湖水族館委外經營租金收入。
2. 育成中心等場地設施出借收入。

二、法令依據

1. 依促進民間參與公共建設法第8條及相關合約書規定辦理。
2. 依民法及相關合約書規定辦理。

| | | | | |
|---|---|---|---|---|
| 金 | 額 | 及 | 說 | 明 |
|---|---|---|---|---|

| 款 | 項 | 目 | 節 | 名 稱 | 金 額 | 說 明 |
|---|-----|---|---|---------------------|-----|---|
| 4 | | | | 0700000000 財產收入 | 482 | |
| | 174 | | | 0751060000 水產試驗所 | 482 | |
| | | 1 | | 0751060100 財產孳息 | 482 | |
| | | | 2 | 0751060106 租金收入 | 482 | 1. 澎湖水族館委外經營之租金收入250千元。 2. 育成中心等場地設施出借收入232千元。 |

行政院農業委員會水產試驗所 歲入項目說明提要表

中華民國104年度

單位：新臺幣千元

| | | | | | |
|----------------|----------------------|------|-----|------|---------|
| 來源子目及 細目與編號 | 0751060600 廢舊物資售價 | 預算金額 | 267 | 承辦單位 | 各組、室、中心 |
|----------------|----------------------|------|-----|------|---------|

| | | | | | |
|---|---|---|---|---|---|
| 歲 | 入 | 項 | 目 | 說 | 明 |
|---|---|---|---|---|---|

| | |
|----------------------|-------------------------|
| 一、項目內容 變賣報廢財產等收入。 | 二、法令依據 依國庫法第11條規定辦理。 |
|----------------------|-------------------------|

| | | | | |
|---|---|---|---|---|
| 金 | 額 | 及 | 說 | 明 |
|---|---|---|---|---|

| 款 | 項 | 目 | 節 | 名 稱 | 金 額 | 說 明 |
|---|-----|---|---|----------------------|-----|----------------|
| 4 | | | | 0700000000 財產收入 | 267 | |
| | 174 | | | 0751060000 水產試驗所 | 267 | |
| | | 2 | | 0751060600 廢舊物資售價 | 267 | 報廢財產處分收入，估如列數。 |

行政院農業委員會水產試驗所 歲入項目說明提要表

中華民國104年度

單位：新臺幣千元

| | | | | | | |
|----------------|--------------------|------------------------|------|--------|------|---------|
| 來源子目及 細目與編號 | 1151060900 雜項收入 | -1151060909 -其他雜項收入 | 預算金額 | 15,207 | 承辦單位 | 各組、室、中心 |
|----------------|--------------------|------------------------|------|--------|------|---------|

| | | | | | |
|---|---|---|---|---|---|
| 歲 | 入 | 項 | 目 | 說 | 明 |
|---|---|---|---|---|---|

| | |
|--------------------------------|---|
| 一、項目內容 | 二、法令依據 |
| 1.處分水產試驗孳生物及出售試驗推廣品等收入。 | 1.依國庫法第11條規定辦理。 |
| 2.員工借用公家宿舍按月自薪資扣回繳庫數及宿舍管理費等收入。 | 2.依全國軍公教員工待遇支給要點第4點及行政院人事行政局100年6月28日局授住字第1000301726號函辦理。 |

| | | | | |
|---|---|---|---|---|
| 金 | 額 | 及 | 說 | 明 |
|---|---|---|---|---|

| 款 | 項 | 目 | 節 | 名 稱 | 金 額 | 說 明 |
|---|-----|---|---|----------------------|--------|--|
| 7 | | | | 1100000000 其他收入 | 15,207 | |
| | 171 | | | 1151060000 水產試驗所 | 15,207 | |
| | | 1 | | 1151060900 雜項收入 | 15,207 | |
| | | | 2 | 1151060909 其他雜項收入 | 15,207 | 1.處分水產試驗孳生物及試驗加工品等收入12,997千元，其中10,007千元撥充作為加強水產品技術研發與改進經費之用。 2.出售深層海水收入1,800千元，其中1,300千元撥充作為東部中心知本種原庫取水設施營運管理之用。 3.員工借用公家宿舍按月自薪資扣回繳庫數及宿舍管理費收入等410千元。 |

行政院農業委員會水產試驗所 歲出計畫提要及分支計畫概況表

經資門併計

中華民國104年度

單位：新臺幣千元

| 工作計畫名稱及編號 | 5251061200 水產試驗研究 | 預算金額 | 211,456 |
|-----------|-------------------|------|---------|
|-----------|-------------------|------|---------|

計畫內容：

- 臺灣周邊海域漁場環境監測(I)、臺灣近海鮪類之漁海況調查—黃鰭鮪漁海況調查、臺灣北部海域劍尖槍鎖管資源監測與評估研究(Ⅲ)—漁場環境解析、臺灣東北部海域底棲漁業資源之監測(Ⅲ)—宜蘭灣底棲漁業資源解析、臺灣近海大型鮫類之資源調查與評估、宜蘭灣櫻花蝦漁業之資源評估與管理、鯖(魚參)魚類幼生成長模式之研究(I)—白腹鯖與花腹鯖的日成長模式估算。
- 海水吳郭魚的選育、吳郭魚鑑種、品系保存及選育技術之研發、養殖文蛤病害防治研究、臺灣重要養殖魚貝類之寄生蟲生態防治研究、分子標誌輔助九孔育種之應用、以抗菌肽(月太)重組蛋白提升魚類免疫力之研究、水產快速診斷試劑之開發、臺灣東部海域赤魷之繁養殖技術開發、臺灣沿海河口域日本鰻苗資源調查研究及鰻魚人工放流等。
- 鮪魚血合肉機能性產品之開發、高穩定性褐藻色素之量化生產、異種鰻之加工利用、水產副產物作為保骨素材之研發、混獲及低度利用水產資源開發作為水產發酵食品探討、自水產加工副產物萃取，轉化磷脂醯絲胺酸之研究、以納豆菌發酵褐藻之製程及特性探討。
- 水產養殖智慧節源系統之整合開發與建置、WSN技術應用於澎湖海域棲地生態與產業環境之監測與分析、水產資訊智慧化平臺多元服務之研究(Ⅱ)、應用資通訊技術建構漁場環境資訊系統之研究(Ⅲ)、經濟性珊瑚礁魚類族群遺傳結構研究—豹鰨與玳瑁石斑的現況調查、無線感測水產養殖及民生用水專用多參數水質全時監測系統之研發、觀賞魚水族箱及展示缸之遠端圖控水質環境監控系統軟硬體整合研發。
- 淡水水產生物種原庫之營運與種原保存和利用、鰻魚資源復育、種鰻培及幼苗育成、鑑定吳郭魚種原與保存品系和研發選育、鰻魚繁殖技術之建立和飼料之開發、鰻魚人工放流與沿海河口資源調查、鰻苗初期發育階段的營養與餌料、短鰭鰻養殖技術、生態水培系統之研究、免疫激活物增強魚類抗病力之研究、淡水觀賞魚繁養殖技術與觀賞水族體色檢定。
- 基因轉殖水產生物風險評估試運轉—基因轉殖魚類風險評估技術平臺建立(屬愛臺12建設)、開發新興海水養殖經濟魚種繁養殖技術、藉由分子標誌輔助開發石斑魚育種、海水魚類緊迫環境下熱休克蛋白基因與免疫相關基因表現分析、牡蠣工廠化養殖模組之研發、提升石斑對植物性蛋白源利用率之研究、研發新興養殖貝類繁養殖技術、文蛤優良品系育種、文蛤養殖池底質惡化改善研究、整合鹹水魚塢生態化混合養殖技術、石斑魚模場建置與技術研發、日本鰻海水培育技術研發、鋸緣青蟹育成養殖模式開發。
- 臺灣沿近海鮪魚漁場形成機制研究、拖網漁業資源時空變動與永續利用、白帶魚屬魚類之漁業資源及生態調查、海洋水文環境與漁業資源漁場變動監測、日本鰻來游豐度與環境影響之研究及箱網養殖生產技術之建構。
- 鮪類洄游性魚類繁養殖、高密度石斑魚循環水養殖與白蝦零換水養殖、魚類生殖調控應用、白蝦種原選拔育種、超高密度育苗及龍蝦繁養殖、石斑對植物性蛋白源利用率、建置微藻保種之標準化技術、生藥防治水產動物病害研究。

預期成果：

- 針對臺灣周邊海域生態環境進行長期的監測並建置資料庫，掌握我國重要經濟漁業資源之生物特性及資源狀態，據以研擬符合氣候變遷及資源變動因素的管理策略，維護我國海域資源之永續。
- 建立體型佳的海水吳郭魚品系，作為海水化吳郭魚育種的重要資材。選殖5組海水適應之鑑別分子標誌及馴養1批海水適應吳郭魚品系。建立紅色吳郭魚品系之種原資料庫，提供選種育種之種魚基因型選拔參考。建立第2個紅色吳郭魚品系。完成雲彰地區養殖文蛤104年度疾病盛行率資料庫。卵圓鞭毛蟲之體外培養與繼代。建立九孔品系之種原資料庫，提供選種育種之種貝基因型選拔參考。研發配合酵母菌及抗菌肽(月太)之優良飼料，有效提高魚隻之成長效益、非特異性免疫能力及抗病能力，以建構生物加值體系，促進養殖產業升級。完成愛德華氏菌免疫色層檢測方法的初步評估。建立臺灣東部海域赤魷之精液冷凍保存技術、建立臺灣宜蘭地區河口鰻苗資源調查資料。
- 開發鮪魚血合肉及異種鰻的加工產品、活用低度或未利用水產資源，研發海洋保健新素材，促進水產產業永續經營，期以達到活用水產資源之目的。
- 利用無線資通訊科技，整合太陽能發電設施、數位電表、數位水表及水質監測等儀器或模組，針對目前傳統養殖所遭遇之耗電、耗水及寒害等問題，建構一智慧監控系統，並利用太陽能板防風角位設計及加熱裝置等衍生效益，達到養殖池節電、省水、越冬禦寒之目的。整合原有WSN測站及創新設計低成本WSN微型浮球定位測溫資料，分析其空間與時間序列關係，以探討澎湖海域海氣象參數時空間變動之關係與預測模式，並進行漁業寒害預警及珊瑚白化監測。希冀運用資通訊科技強化參訪內容之學習樂趣、增加對外開放時間與服務人數，亦具體減少本所研究人力支援，促進整合館藏資源多元化加值運用，加強社會大眾對本所研究成果之瞭解，增進對海洋生態環境的認識，提高水產數位內容資訊管理之綜效。結合通訊與資訊科技，建立臺灣西南海域作業漁場資訊資料庫。瞭解作業漁場位置及其分佈與漁獲量，並確認重要經濟魚種產卵場。了解豹鰨在臺灣周圍海域之族群遺傳結構，藉以協助訂定相關漁業管理與保育措施，並可作為本所豹鰨種魚是否有基因窄化現象之比較基準。綜合微衛星基因座與粒線體基因的結果，探討玳瑁石斑在臺灣周圍海域之族群遺傳結構、種群來源及浮游幼生的擴散路徑。
- 維持淡水種原庫營運、確保水產生物種原、選育優良品系、生產優質種苗；建立觀賞魚種原蒐集篩選與保種、培育迷器及骨甲鯰科魚類、建立觀賞魚體色檢定系統；吳郭魚品系鑑別、吳郭魚基因與成長性狀關聯性分析；建立鰻魚人工誘導性腺發育方法並改良催熟方法、鰻苗初期發育階段的營養與飼料之開發、建立異種鰻養殖技術及養殖環境各項變因之影響、資源調查及放流以增加鰻魚天然資源；建立生態水培系統；從免疫激活物開發適當的配合疫苗佐劑加強魚之抗病力。應用配置於水產養殖場及民生用水監測，可完整記錄監測單一場區或跨場區連動之環境變化，配合系統提供的警戒與控制功能，能即時掌握及降低因異常氣候變化而造成產業危害或

行政院農業委員會水產試驗所 歲出計畫提要及分支計畫概況表

經資門併計

中華民國104年度

單位：新臺幣千元

| 工作計畫名稱及編號 | 5251061200 水產試驗研究 | 預算金額 | 211,456 |
|--|--|------|---------|
| 9. 臺灣鮪旗魚類標識放流研究、臺灣東部海域海洋環境變動影響鬼頭刀移動與棲息深度之研究、深層海水在水產養殖之多元利用、觀賞魚類研究團隊—開發觀賞魚產業關鍵技術、海水觀賞魚蝦新穎品系技術研發、海洋深層水培育種鰻之研究、鰻魚標識放流與洄游路徑之研究、箱網養殖生產技術之建構、赴挪威研習鰻魚生物記錄技術、臺灣東部海域赤魷族群動態調查及繁養殖技術開發。 | 損失及提高居家用水安全與效率。利用圖控水質監測技術，可提供觀賞魚產業生產戶及終端寵物使用者一簡易方便之監測設備，以供即時生產環境之控制及提高觀賞魚飼養之存活率及樂趣。 | | |
| 10. 以不同的餌料試驗來提高鹿兒島幼鰻的活存率、豹鰻種魚培育及育苗試驗、開發新穎觀賞生物品系及蝦苗量產試驗、維護種原庫優良種原及應用、確保WSN測站正常運作及資料收集、利用海藻添加於飼料中，開發本土飼料與優質配方；探討裸胸鯨酵素水解物對血管收縮素轉換(西每)抑制效果、調查澎湖海域產具經濟性之蟹類資源現況及生殖生物學，以供漁業政策之訂定。 | <p>6. 建置基因轉殖魚類田間試驗隔離設施及風險評估技術平臺；開發新興海水養殖經濟魚種；建立石斑魚育種平臺；確立海水魚緊迫基因機制；開發牡蠣工廠化養殖模式；開發優良成長快速文蛤品系；研發植物性高取代率之石斑優質配合飼料；開發新興養殖海水貝類品種；開發文蛤養殖底質惡化改善方法；建構多樣式生物組合生態養殖模式；建置石斑魚模場與技術確立；建立日本鰻種鰻海水培育馴化模式；開發鋸緣青蟹養殖模式。</p> <p>7. 因應氣候變遷對漁業資源之影響，探討臺灣西南海域鰹魚、帶魚、魚蟹類等產卵期及產卵場並計算來游豐度，建立資源量推估模式、漁業資源資料庫；開發中型黃鰭鮪釣獲技術及合適箱網養殖場地的選定。</p> <p>8. 增加黃鰭鮪種魚培育數量及建立完善魚苗培育環境；建立高密度石斑魚循環水養殖與白蝦零換水養殖系統；運用甲基翠固劑劑量確認全雄化海鱷仔魚；引進無病毒白蝦種原充實種原庫並培育優良SPF白蝦品系；建立白蝦超高密度育苗技術及龍蝦幼苗培育技術；建立石斑飼料添加不同型態甲硫胺酸提升植物性大豆蛋利用率基礎資料以節約飼料成本；利用型態和DNA技術之微藻鑑種機制減少誤判以正確種原保存；評估大黃對於石斑及海鱷等水產動物細菌性疾病的防治效果及應用方法。</p> <p>9. 探討臺灣海域鮪旗魚生態洄游行為，族群分佈與季節性移動特徵。解析臺灣東部鬼頭刀漁場分佈及海洋環境之關聯。赴挪威研習鰻魚標識放流與記錄技術，暨解析鰻魚產卵洄游行為特徵及洄游路徑。新建深層海水體驗設施。建立刺海參之種原培育技術，並生產優質種苗。牙(魚平)養殖試驗，探求牙(魚平)最適成長條件。收集東部海域或高經濟價值之藻種(蜈蚣藻及紅翎藻)種原，進行培育及量化技術研發，並開發相關藻類產品等，建立在深層海水中的最適培育條件，包含溫度、鹽度、營養強化等飼養環境控制。建立龍蝦立體養殖模組，尺寸及蓄養體型、數量，充分利用養殖池內空間及深層、表層水循環，減少龍蝦彼此殘食造成的損耗。利用不同鹽度蓄養日本鰻種鰻，探求不同准度蓄養日本鰻種鰻對性腺發育的影響。每季採樣一次，觀察種鰻的性腺發育及基本形質測量。建立觀賞蝦種苗培育技術。針對觀賞蝦主要病原白斑病毒利用聚合(西每)鏈鎖反應進行觀賞蝦養殖監測，以瞭解觀賞蝦WSDV之疫情流行概況。建立以種別為基礎之包裝運輸技術；經濟節約與便捷之包裝處理程序；建構安全穩定的包裝運輸環境；符合日益嚴苛的國際標準及相關規範。建立天竺鯛種魚之採集、馴餌及種苗人工繁養殖模式。開發觀賞魚產業關鍵技術。觀賞水族體色檢定之研究。建立淡水觀賞魚繁養殖技術。</p> <p>10. 建立鹿兒島鰻之餌料與成長及生殖指數資料、建立豹鰻人工繁養殖技術及種原培育、建立新穎觀賞生物繁養殖技術及觀賞蝦苗量產流程、保存水產生物優質種原及建立其經濟性狀相關資料、建立寒害預警資料及應用，可提前2~3天預警以減少寒害時箱網養殖業者損失；完成以海藻添加做為魚類飼料可行性評估、完成裸胸鯨酵素水解物對血管收縮素轉換(西每)抑制效果</p> | | |

行政院農業委員會水產試驗所
歲出計畫提要及分支計畫概況表

經資門併計

中華民國104年度

單位：新臺幣千元

| | | | |
|-----------|-------------------|------|---------|
| 工作計畫名稱及編號 | 5251061200 水產試驗研究 | 預算金額 | 211,456 |
|-----------|-------------------|------|---------|

之探討、探討各種經濟性蟹類之生殖生物學，以供漁業政策之訂定；掌握澎湖周邊海域鰻魚苗資源現況。

| 分支計畫及用途別科目 | 預算金額 | 承辦單位 | 說明 |
|-----------------|--------|-------|--|
| 01 海洋漁業資源調查與研究 | 18,250 | 海洋漁業組 | 本分支計畫係辦理臺灣周邊海域漁場環境監測 |
| 0200 業務費 | 17,652 | | (I)、臺灣近海鮪類之漁海況調查－黃鰹鮪漁海況調查、臺灣北部海域劍尖槍鎖管資源監測與評估研究(Ⅲ)－漁場環境解析、臺灣東北部海域底棲漁業資源之監測(Ⅲ)－宜蘭灣底棲漁業資源解析、臺灣近海大型鮫類之資源調查與評估、宜蘭灣櫻花蝦漁業之資源評估與管理、鯖(魚參)魚類幼生成長模式之研究(I)－白腹鯖與花腹鯖的日成長模式估算等計畫。其內容如下： |
| 0202 水電費 | 93 | | 1.業務費17,652千元。 |
| 0203 通訊費 | 36 | | (1)水電費93千元。 |
| 0215 資訊服務費 | 5 | | (2)電話、網路通訊及郵資等36千元。 |
| 0219 其他業務租金 | 60 | | (3)電腦硬體及系統軟體維護等5千元。 |
| 0221 稅捐及規費 | 60 | | (4)租用民間漁船進行試驗調查所需租金費用60千元。 |
| 0231 保險費 | 700 | | (5)船舶證照費、報關手續費、隨船人員護照費及船舶檢查規費等60千元。 |
| 0250 按日按件計資酬金 | 55 | | (6)試驗船及儀器等保險700千元。 |
| 0262 國內組織會費 | 62 | | (7)辦理漁民問卷調查業務及標本船作業費等55千元。 |
| 0271 物品 | 5,757 | | (8)水產年會團體年費、中華農學會團體年費及中華民國溪流環境協會會費等62千元。 |
| 0279 一般事務費 | 4,828 | | (9)船用器具、漁具材料、文具、試驗用雜項器材、電腦零件及試驗船用油等5,757千元。 |
| 0284 設施及機械設備養護費 | 5,700 | | (10)拖船費、印刷、清潔及勞務外包等費用4,828千元。 |
| 0291 國內旅費 | 190 | | (11)各項試驗儀器設備、試驗船歲修及臨時檢修5,700千元。 |
| 0294 運費 | 53 | | (12)國內差旅費190千元。 |
| 0295 短程車資 | 53 | | (13)載運試驗用品、樣本及儀器等53千元。 |
| 0300 設備及投資 | 598 | | (14)短程洽公所需車資53千元。 |
| 0319 雜項設備費 | 598 | | 2.設備及投資598千元，係購置顯微鏡等設備 |

行政院農業委員會水產試驗所
歲出計畫提要及分支計畫概況表

經資門併計

中華民國104年度

單位：新臺幣千元

| 工作計畫名稱及編號 | 5251061200 水產試驗研究 | 預算金額 | 211,456 |
|-----------------|-------------------|-------|---|
| 分支計畫及用途別科目 | 預算金額 | 承辦單位 | 說明 |
| 02 水產養殖技術研究 | 8,731 | 水產養殖組 | 。 |
| 0200 業務費 | 8,372 | | 本分支計畫係辦理海水吳郭魚的選育、吳郭魚鑑種、品系保存及選育技術之研發、養殖文蛤病害防治研究、臺灣重要養殖魚貝類之寄生蟲生態防治研究、分子標誌輔助九孔育種之應用、以抗菌胜(月太)重組蛋白提升魚類免疫力之研究、水產快速診斷試劑之開發、臺灣東部海域赤鯯之繁養殖技術開發、臺灣沿海河口域日本鰻苗資源調查研究及鰻魚人工放流等計畫。其內容如下： |
| 0201 教育訓練費 | 37 | | 1.業務費8,372千元。 |
| 0202 水電費 | 298 | | (1)員工教育訓練費37千元。 |
| 0203 通訊費 | 12 | | (2)水電費298千元。 |
| 0215 資訊服務費 | 87 | | (3)郵資、電話及數據通信等費用12千元。 |
| 0221 稅捐及規費 | 30 | | (4)電腦硬體及其周邊設備維護等87千元。 |
| 0231 保險費 | 4 | | (5)繳納智慧財產相關規費30千元。 |
| 0249 臨時人員酬金 | 390 | | (6)為志工協助研究計畫執行及研究生物之養殖管理投保意外險等4千元。 |
| 0250 按日按件計資酬金 | 61 | | (7)僱用研發替代役男協助試驗研究工作所需費用390千元。 |
| 0262 國內組織會費 | 10 | | (8)辦理採購評選案件外聘評選委員出席費、講習之講座鐘點費及譯稿等61千元。 |
| 0271 物品 | 3,722 | | (9)參加基隆市獸醫公會等會費10千元。 |
| 0279 一般事務費 | 2,845 | | (10)養殖及試驗用器材、電腦零件、試驗用人工配合飼料及原料、飼育用鮮魚及活餌、試驗用藥品及耗材等3,722千元。 |
| 0284 設施及機械設備養護費 | 181 | | (11)試驗樣本檢驗、印刷、核酸定序及勞務外包等費用2,845千元。 |
| 0291 國內旅費 | 592 | | (12)各項試驗儀器設備、實驗室及養殖池設施養護等181千元。 |
| 0294 運費 | 103 | | (13)國內差旅費592千元。 |
| 0300 設備及投資 | 359 | | (14)載運試驗用品、種魚、物料及儀器等103千元。 |
| 0304 機械設備費 | 184 | | 2.設備及投資359千元。 |
| 0319 雜項設備費 | 175 | | (1)購置液態氮保存容器等184千元。 |
| 03 水產物之處理與加工研究 | 7,140 | 水產加工組 | (2)購置泵浦等175千元。 |
| 0200 業務費 | 6,827 | | 本分支計畫係辦理鮭魚血合肉機能性產品之開發、高穩定性褐藻色素之量化生產、異種鰻之 |

行政院農業委員會水產試驗所
歲出計畫提要及分支計畫概況表

經資門併計

中華民國104年度

單位：新臺幣千元

| 工作計畫名稱及編號 | 5251061200 水產試驗研究 | 預算金額 | 211,456 |
|-----------------|-------------------|-------|--|
| 分支計畫及用途別科目 | 預算金額 | 承辦單位 | 說明 |
| 0202 水電費 | 672 | 企劃資訊組 | 加工利用、水產副產物作為保骨素材之研發、混獲及低度利用水產資源開發作為水產發酵食品探討、自水產加工副產物萃取、轉化磷脂醯絲胺酸之研究、以納豆菌發酵褐藻之製程及特性探討等計畫。其內容如下： 1.業務費6,827千元。 (1)水電費672千元。 (2)網路通訊等48千元。 (3)僱用研發替代役男協助試驗研究工作所需費用567千元。 (4)聘請專家學者進行演講鐘點費30千元。 (5)電腦零件、文具用品、清潔用品、試驗用魚蝦及海藻、藥品及耗材等2,006千元。 (6)化學及重金屬檢驗、專利申請及維護年費及勞力外包等費用3,282千元。 (7)各項試驗儀器設備維修費用等124千元。 (8)國內差旅費48千元。 (9)載運試驗用品、物料及儀器等50千元。 2.設備及投資313千元。 (1)購置細胞計數器、層析分離管柱等213千元。 (2)購置電泳分析軟體等58千元。 (3)購置真空幫浦等42千元。 |
| 0203 通訊費 | 48 | | |
| 0249 臨時人員酬金 | 567 | | |
| 0250 按日按件計資酬金 | 30 | | |
| 0271 物品 | 2,006 | | |
| 0279 一般事務費 | 3,282 | | |
| 0284 設施及機械設備養護費 | 124 | | |
| 0291 國內旅費 | 48 | | |
| 0294 運費 | 50 | | |
| 0300 設備及投資 | 313 | | |
| 0304 機械設備費 | 213 | | |
| 0306 資訊軟硬體設備費 | 58 | | |
| 0319 雜項設備費 | 42 | | |
| 04 水產資訊整合與運用研究 | 16,508 | 企劃資訊組 | 本分支計畫係辦理水產養殖智慧節源系統之整合開發與建置、WSN技術應用於澎湖海域棲地生態與產業環境之監測與分析、水產資訊智慧化平臺多元服務之研究(Ⅱ)、應用資通訊技術建構漁場環境資訊系統之研究(Ⅲ)及經濟性珊瑚礁魚類族群遺傳結構研究—豹鰐與玳瑁石斑的現況調查。其內容如下： 1.業務費10,842千元。 (1)員工教育訓練費100千元。 (2)電腦硬體及其周邊設備維護等130千元。 (3)租用活動場地、設備、小型拖船及車輛等租金費用等350千元。 (4)辦理活動參加人員保險費用等80千元。 (5)執行計畫之出席費、國內外專家學者專 |
| 0200 業務費 | 10,842 | | |
| 0201 教育訓練費 | 100 | | |
| 0215 資訊服務費 | 130 | | |
| 0219 其他業務租金 | 350 | | |
| 0231 保險費 | 80 | | |
| 0250 按日按件計資酬金 | 150 | | |
| 0262 國內組織會費 | 20 | | |
| 0271 物品 | 1,758 | | |
| 0279 一般事務費 | 7,059 | | |
| 0284 設施及機械設備養護費 | 700 | | |
| 0291 國內旅費 | 390 | | |

行政院農業委員會水產試驗所
歲出計畫提要及分支計畫概況表

經資門併計

中華民國104年度

單位：新臺幣千元

| 工作計畫名稱及編號 | 5251061200 水產試驗研究 | 預算金額 | 211,456 |
|-----------------|-------------------|-----------|---|
| 分支計畫及用途別科目 | 預算金額 | 承辦單位 | 說明 |
| 0294 運費 | 105 | | 題演講鐘點費及水試專訊稿費等150千元。 |
| 0300 設備及投資 | 5,666 | | (6)中華民國圖書館學會及中華圖書資訊館際合作協會會費等20千元。 |
| 0304 機械設備費 | 3,426 | | (7)文具用品、各項試驗用材料、電腦及其周邊設備之耗材及油料等1,758千元。 |
| 0306 資訊軟硬體設備費 | 2,200 | | (8)衛星水溫圖資料庫、電子期刊全文資料庫、文獻館際影印、試驗成果海報輸出、複印、資料檢索、刊物印製、影片製作及勞務外包等7,059千元。 |
| 0319 雜項設備費 | 40 | | (9)各項試驗儀器設備維護保養等700千元。 |
| | | | (10)國內差旅費390千元。 |
| | | | (11)運送文件、物品、器材及儀器等105千元。 |
| | | | 2.設備及投資5,666千元。 |
| | | | (1)太陽能養殖供電系統整合建置等3,426千元。 |
| | | | (2)水產資訊智慧多元化服務系統規劃及施工等2,200千元。 |
| | | | (3)購置展示架等設備40千元。 |
| 05 淡水生物養殖研究 | 25,060 | 淡水繁養殖研究中心 | 本分支計畫係辦理種原庫－鹿港支庫營運與種原保存和利用之研究、生態水培系統之研究、種鰻培育及幼苗育成技術之研究、鰻魚人工放流、臺灣沿海河口日本鰻苗資源調查研究、鰻苗初期發育階段的營養與飼料之開發、短鰭鰻育苗技術之確立、吳郭魚鑑種、品系保存及選育技術之研發、免疫激活物質在水產養殖之應用－強化吳郭魚抗病力之研究、觀賞魚繁養殖及產業應用關鍵技術研發－建立淡水觀賞魚繁養殖技術、觀賞魚繁養殖及產業應用關鍵技術研發－觀賞水族體色檢定之研究、水產養殖智慧節源系統之整合開發與建置等計畫。其內容如下： |
| 0200 業務費 | 23,096 | | 1.業務費23,096千元。 |
| 0202 水電費 | 3,655 | | (1)水電費3,655千元。 |
| 0203 通訊費 | 336 | | (2)電話、網路通訊及郵資等336千元。 |
| 0215 資訊服務費 | 138 | | (3)電腦硬體及其周邊設備維護等138千元。 |
| 0221 稅捐及規費 | 35 | | (4)建築物及土地地籍資料申請之規費等35 |
| 0231 保險費 | 140 | | |
| 0249 臨時人員酬金 | 749 | | |
| 0250 按日按件計資酬金 | 28 | | |
| 0271 物品 | 7,345 | | |
| 0279 一般事務費 | 5,100 | | |
| 0284 設施及機械設備養護費 | 4,873 | | |
| 0291 國內旅費 | 432 | | |
| 0294 運費 | 265 | | |
| 0300 設備及投資 | 1,964 | | |

行政院農業委員會水產試驗所
歲出計畫提要及分支計畫概況表

經資門併計

中華民國104年度

單位：新臺幣千元

| 工作計畫名稱及編號 | | 預算金額 | | 211,456 | |
|-----------------|--------|---------|--|---------|--|
| 分支計畫及用途別科目 | 預算金額 | 承辦單位 | 說 | 明 | |
| 0304 機械設備費 | 565 | | 千元。 | | |
| 0306 資訊軟硬體設備費 | 90 | | (5)試驗研究室建物及試驗儀器保險140千元。 | | |
| 0319 雜項設備費 | 1,309 | | (6)僱用研發替代役男協助試驗研究工作所需費用749千元。 | | |
| | | | (7)執行計畫之出席費及專家學者專題演講鐘點費等28千元。 | | |
| | | | (8)電腦零件、試驗用魚及種苗、人工配合飼料、水族耗材、化學藥品、玻璃器材及發電機油料等7,345千元。 | | |
| | | | (9)DNA定序、印刷、定分子量、實驗室清潔、勞務外包及保全等費用5,100千元。 | | |
| | | | (10)試驗儀器設備、養殖池及種原庫設施養護等4,873千元。 | | |
| | | | (11)國內差旅費432千元。 | | |
| | | | (12)載運試驗用品、種魚、物料及儀器等265千元。 | | |
| | | | 2.設備及投資1,964千元。 | | |
| | | | (1)購置火焰光度計、轉子等565千元。 | | |
| | | | (2)購置郵件管理過濾器等90千元。 | | |
| | | | (3)購置水族缸循環系統、實驗桌等1,309千元。 | | |
| 06 海水生物養殖研究 | 26,531 | 海水繁養殖研究 | 本分支計畫係辦理辦理基因轉殖水產生物風險 | | |
| 0200 業務費 | 20,331 | 中心 | 評估技術平臺建立(V)、新興海水養殖經濟魚 | | |
| 0202 水電費 | 3,424 | | 種開發研究、藉由分子標誌輔助開發龍膽石斑 | | |
| 0203 通訊費 | 447 | | 育種研究(精緻農業)、海水魚類處於不同緊迫 | | |
| 0215 資訊服務費 | 200 | | 環境下熱休克蛋白基因與免疫相關基因表現分 | | |
| 0219 其他業務租金 | 84 | | 析、牡蠣工廠化養殖模組之研發、養殖貝類之 | | |
| 0221 稅捐及規費 | 50 | | 品系育種研發、提升石斑對植物性蛋白源利用 | | |
| 0231 保險費 | 145 | | 率之研究、新興養殖貝類繁養殖技術研究、文 | | |
| 0250 按日按件計資酬金 | 10 | | 蛤養殖之池塘底質動態研究、鹹水魚塭生態化 | | |
| 0271 物品 | 8,407 | | 養殖技術開發、石斑魚模廠系統技術研究、種 | | |
| 0279 一般事務費 | 2,907 | | 鰻海水育成模式之研究(多年期整合計畫)、鋸 | | |
| 0284 設施及機械設備養護費 | 3,722 | | 緣青蟹育成及養殖模式開發研究等計畫。其內 | | |
| 0291 國內旅費 | 855 | | 容如下： | | |
| | | | 1.業務費20,331千元。 | | |
| | | | (1)水電費3,424千元。 | | |
| | | | (2)電話、網路通訊及郵資等447千元。 | | |

行政院農業委員會水產試驗所
歲出計畫提要及分支計畫概況表

經資門併計

中華民國104年度

單位：新臺幣千元

| 工作計畫名稱及編號 | 5251061200 水產試驗研究 | 預算金額 | 211,456 |
|-----------------|-------------------|-----------|--|
| 分支計畫及用途別科目 | 預算金額 | 承辦單位 | 說明 |
| 0294 運費 | 80 | | (3)電腦硬體及系統軟體維護等200千元。 |
| 0300 設備及投資 | 6,200 | | (4)租用影印機等84千元。 |
| 0303 公共建設及設施費 | 950 | | (5)建築物及土地地籍資料申請之規費等50千元。 |
| 0304 機械設備費 | 2,676 | | (6)試驗研究室建物及試驗儀器等保險145千元。 |
| 0319 雜項設備費 | 2,574 | | (7)產銷會議等專家出席費10千元。 |
| | | | (8)電腦零件、文具用品、人工配合飼料及原料、飼育用鮮魚、活餌、水族耗材、試驗用藥品、耗材及發電機用油等8,407千元。 |
| | | | (9)DNA定序、菌種鑑定、印刷、實驗室清潔、勞務外包及保全等費用2,907千元。 |
| | | | (10)各項試驗儀器、實驗室及養殖設施養護等3,722千元。 |
| | | | (11)國內差旅費855千元。 |
| | | | (12)載運試驗用品、種魚、物料及儀器等80千元。 |
| | | | 2.設備及投資6,200千元。 |
| | | | (1)餌料生物池工程950千元。 |
| | | | (2)購置細胞儀等2,676千元。 |
| | | | (3)購置避雷針、高壓清洗機等2,574千元。 |
| 07 沿近海資源調查與研究 | 21,733 | 沿近海資源研究中心 | 本分支計畫係辦理臺灣沿近海鱈魚漁場形成機制研究、拖網漁業資源時空變動與永續利用、白帶魚屬魚類之漁業資源及生態調查、海洋水文環境與漁業資源漁場變動監測、日本鰻來游豐度與環境影響之研究及箱網養殖生產技術之建構等計畫。其內容如下： |
| 0200 業務費 | 14,936 | | 1.業務費14,936千元。 |
| 0202 水電費 | 1,082 | | (1)水電費1,082千元。 |
| 0203 通訊費 | 311 | | (2)電話、網路通訊及郵資等311千元。 |
| 0215 資訊服務費 | 246 | | (3)電腦硬體及系統軟體等維護經費246千元。 |
| 0219 其他業務租金 | 594 | | (4)租用延繩釣、底拖船租船費用等594千元。 |
| 0221 稅捐及規費 | 5 | | (5)救生筏檢驗規費等5千元。 |
| 0231 保險費 | 1,956 | | (6)辦公廳舍、試驗船之船體及貴重精密儀器海上作業保險1,956千元。 |
| 0249 臨時人員酬金 | 674 | | |
| 0250 按日按件計資酬金 | 760 | | |
| 0271 物品 | 3,888 | | |
| 0279 一般事務費 | 1,842 | | |
| 0284 設施及機械設備養護費 | 2,995 | | |

行政院農業委員會水產試驗所
歲出計畫提要及分支計畫概況表
中華民國104年度

經資門併計

單位：新臺幣千元

| 工作計畫名稱及編號 | | 預算金額 | 預算金額 | 說 明 |
|-------------------|--------|----------|---|-----|
| 5251061200 水產試驗研究 | | | 211,456 | |
| 分支計畫及用途別科目 | 預算金額 | 承辦單位 | | |
| 0291 國內旅費 | 496 | 東港生技研究中心 | (7)僱用研發替代役男協助試驗研究工作所需費用674千元。 | |
| 0294 運費 | 87 | | (8)辦理講習講師鐘點費及臺灣西南海域拖網漁業資源調查費用等760千元。 | |
| 0300 設備及投資 | 6,797 | | (9)船用器材、漁具材料、試驗用雜項器材、電腦零件、文具、信號記憶晶片及試驗船用油等3,888千元。 | |
| 0304 機械設備費 | 1,175 | | (10)印刷、實驗室清潔、勞務外包及保全等費用1,842千元。 | |
| 0306 資訊軟硬體設備費 | 410 | | (11)試驗船歲修及各項試驗儀器維護等2,995千元。 | |
| 0319 雜項設備費 | 5,212 | | (12)國內差旅費496千元。 | |
| | | | (13)載運試驗用品、標本、物料及儀器等87千元。 | |
| | | | 2.設備及投資6,797千元。 | |
| | | | (1)購置5GHz航跡微波通訊系統、水樣過濾設備等1,175千元。 | |
| | | | (2)購置西南漁域漁獲資訊系統功能擴充軟體等410千元。 | |
| | | | (3)購置箱網網框、網具等5,212千元。 | |
| 08 水產生物技術研究 | 30,276 | | 本分支計畫係辦理建置微藻保種之標準化技術、魚類生殖調控對養殖之應用研究、利用病毒外套膜蛋白提升草蝦抗病毒耐受性研究、龍蝦繁養殖技術之研發、SPF白蝦種原引進與選拔育種、白蝦超高密度育苗技術之研究、提升石斑對植物性蛋白源利用率之研究、生藥防治水產動物病害研究、鮪類及洄游性魚類繁養殖技術之開發等計畫。其內容如下： | |
| 0200 業務費 | 26,725 | | 1.業務費26,725千元。 | |
| 0202 水電費 | 4,704 | | (1)水電費4,704千元。 | |
| 0203 通訊費 | 288 | | (2)電話、網路通訊及郵資等288千元。 | |
| 0215 資訊服務費 | 150 | | (3)電腦硬體及系統軟體等維護經費150千元。 | |
| 0219 其他業務租金 | 436 | | (4)租用影印機、儀器及租船等費用436千元。 | |
| 0231 保險費 | 45 | | (5)試驗研究室建物及儀器等保險45千元。 | |
| 0249 臨時人員酬金 | 1,117 | | (6)僱用研發替代役男協助試驗研究工作所需費用1,117千元。 | |
| 0271 物品 | 6,953 | | | |
| 0279 一般事務費 | 6,592 | | | |
| 0284 設施及機械設備養護費 | 5,735 | | | |
| 0291 國內旅費 | 545 | | | |
| 0294 運費 | 160 | | | |
| 0300 設備及投資 | 3,551 | | | |
| 0302 房屋建築及設備費 | 960 | | | |

行政院農業委員會水產試驗所
歲出計畫提要及分支計畫概況表

經資門併計

中華民國104年度

單位：新臺幣千元

| 工作計畫名稱及編號 | 5251061200 水產試驗研究 | 預算金額 | 211,456 |
|-----------------|-------------------|------------|--|
| 分支計畫及用途別科目 | 預算金額 | 承辦單位 | 說明 |
| 0304 機械設備費 | 2,510 | | (7)試驗用藥品、器材、魚蝦種苗、人工配合飼料、生餌、水族及注射器材、水電用品耗材、試驗用水車、馬達及燃料用油等6,953千元。 |
| 0319 雜項設備費 | 81 | | |
| 09 東部海洋生物資源研究 | 38,063 | 東部海洋生物研究中心 | (8)DNA定序及勞務外包等費用6,592千元。 |
| 0200 業務費 | 30,144 | | (9)各項試驗儀器設備、實驗室及養殖池設施養護等經費5,735千元。 |
| 0201 教育訓練費 | 200 | | (10)國內差旅費545千元。 |
| 0202 水電費 | 7,602 | | (11)載運試驗用品、種魚、物料及儀器等160千元。 |
| 0203 通訊費 | 392 | | 2.設備及投資3,551千元。 |
| 0215 資訊服務費 | 130 | | (1)試驗區屋棚等960千元。 |
| 0219 其他業務租金 | 30 | | (2)購置顯微鏡及監測系統等設備2,510千元。 |
| 0221 稅捐及規費 | 22 | | (3)購置抽水機、空氣調節機等設備81千元。 |
| 0231 保險費 | 279 | | 本分支計畫係辦理臺灣鮪旗魚類標識放流研究、臺灣東部海域海洋環境變動影響鬼頭刀移動與棲息深度之研究、深層海水在水產養殖之多元利用、觀賞魚類研究團隊—開發觀賞魚產業關鍵技術、海水觀賞魚蝦新穎品系技術研發、海洋深層水培育種鰻之研究、鰻魚標識放流與洄游路徑之研究、箱網養殖生產技術之建構、赴挪威研習鰻魚生物記錄技術、臺灣東部海域赤鯮族群動態調查及繁養殖技術開發等計畫。其內容如下： |
| 0250 按日按件計資酬金 | 156 | | 1.業務費30,144千元。 |
| 0271 物品 | 7,214 | | (1)員工教育訓練費200千元。 |
| 0279 一般事務費 | 10,308 | | (2)水電費7,602千元。 |
| 0284 設施及機械設備養護費 | 2,454 | | (3)電話、網路通訊及郵資等392千元。 |
| 0291 國內旅費 | 1,100 | | (4)電腦硬體及系統軟體等維護經費130千元。 |
| 0294 運費 | 257 | | (5)沿岸漁業試驗租船費及多媒體設備租金等30千元。 |
| 0300 設備及投資 | 7,919 | | (6)建物及地籍資料申請規費等22千元。 |
| 0302 房屋建築及設備費 | 4,500 | | (7)試驗設施、儀器、出海人員等保險費279千元。 |
| 0303 公共建設及設施費 | 3,359 | | (8)試驗研究講座鐘點費及出席費等156千元 |

行政院農業委員會水產試驗所
歲出計畫提要及分支計畫概況表

經資門併計

中華民國104年度

單位：新臺幣千元

| 工作計畫名稱及編號 | | 5251061200 水產試驗研究 | 預算金額 | 211,456 |
|-----------------|--------|-------------------|--|---------|
| 分支計畫及用途別科目 | 預算金額 | 承辦單位 | 說 明 | |
| 0304 機械設備費 | 30 | | 。 | |
| 0306 資訊軟硬體設備費 | 30 | | (9)文具、衛星標試器、電腦零件、試驗用魚蝦貝種苗、餌料、試驗用藥品、耗材、鹵素燈及發電機用油等7,214千元。 | |
| | | | (10)DNA定序、試驗報告印刷、正負片沖洗、會議室清潔及勞務外包等10,308千元。 | |
| | | | 。 | |
| | | | (11)儀器、配電設備及消防系統維護等經費2,454千元。 | |
| | | | (12)國內差旅費1,100千元。 | |
| | | | (13)載運試驗用品、水產生物、物料及儀器等257千元。 | |
| | | | 2.設備及投資7,919千元。 | |
| | | | (1)鮑魚池鋼骨遮蔭設施等工程4,500千元。 | |
| | | | (2)深層海水體驗設施等工程3,359千元。 | |
| | | | (3)購置自動染色機、臭氧機等30千元。 | |
| | | | (4)購置電腦等30千元。 | |
| 10 澎湖海洋生物資源研究 | 19,164 | 澎湖海洋生物研究中心 | 本分支計畫係辦理WSN技術應用於澎湖海域棲地生態與產業環境之監測與分析、經濟性珊瑚礁魚類族群遺傳歧異度－玳瑁石斑的現況調查、澎湖經濟性蟹類資源調查與生物學研究、澎湖支庫營運與種原保存和利用之研究、澎湖地區經濟性頭足類養殖技術開發研究－鹿兒島蛸(石拒)繁養殖、臺灣沿海日本鰻苗資源調查研究、裸胸鯙酵素水解物對血管收縮素轉換(西每)之抑制效果、豹鱸種魚培育及幼苗量產技術研發、開發觀賞魚產業關鍵技術、因應氣候變遷之多元化禽畜飼料資源與營養配方開發研究－3.海藻飼料化應用研究、海水觀賞魚蝦新穎品系技術研發、先推動計畫等計畫。其內容如下： | |
| 0200 業務費 | 17,281 | | 1.業務費17,281千元。 | |
| 0202 水電費 | 2,328 | | (1)水電費2,328千元。 | |
| 0203 通訊費 | 174 | | (2)電話、網路通訊及郵資等174千元。 | |
| 0215 資訊服務費 | 150 | | (3)電腦硬體及其周邊設備維護等150千元。 | |
| 0219 其他業務租金 | 200 | | (4)租用船隻等費用200千元。 | |
| 0231 保險費 | 161 | | (5)試驗船之船體及試驗儀器保險等161千元。 | |
| 0271 物品 | 5,928 | | 。 | |
| 0279 一般事務費 | 5,440 | | | |
| 0284 設施及機械設備養護費 | 2,374 | | | |
| 0291 國內旅費 | 428 | | | |
| 0294 運費 | 98 | | | |
| 0300 設備及投資 | 1,883 | | | |
| 0304 機械設備費 | 1,781 | | | |
| 0319 雜項設備費 | 102 | | | |

行政院農業委員會水產試驗所
歲出計畫提要及分支計畫概況表

經資門併計

中華民國104年度

單位：新臺幣千元

| 工作計畫名稱及編號 | 5251061200 水產試驗研究 | 預算金額 | 211,456 |
|------------|-------------------|------|--|
| 分支計畫及用途別科目 | 預算金額 | 承辦單位 | 說明 |
| | | | <p>(6)水質檢測試劑、試驗用魚蝦貝海藻、人工飼料、餌料、試驗用藥品、水族耗材、電腦周邊耗材、水車、照明燈及試驗船用柴油等5,928千元。</p> <p>(7)實驗室清潔、保全、印刷及勞務外包等費用5,440千元。</p> <p>(8)各項試驗儀器設備、實驗室及試驗船維修等2,374千元。</p> <p>(9)國內差旅費428千元。</p> <p>(10)載運試驗用品、物料及儀器等98千元。</p> <p>2.設備及投資1,883千元。</p> <p>(1)購置幫浦、培養箱等1,781千元。</p> <p>(2)購置控溫器等102千元。</p> |

行政院農業委員會水產試驗所 歲出計畫提要及分支計畫概況表

經資門併計

中華民國104年度

單位：新臺幣千元

| | | | |
|-----------|-----------------|------|---------|
| 工作計畫名稱及編號 | 5851060100 一般行政 | 預算金額 | 340,382 |
|-----------|-----------------|------|---------|

計畫內容：

1. 支應本所用人費、各項事務費用、稅金、油料、保險、租金、修繕、養護等以及臺東水族生態展示館營運維護所需經費。
2. 加強水產品技術研發與改進、深層海水運用於重要水產生物種原保存及利用。

預期成果：

1. 基本行政工作維持，提高行政效率；水族生態教育展示推展樂活農業，並帶動地方觀光產業發展。
2. 加強水產品技術研發與改進，達成水產品藥物殘留及重金屬檢驗及試驗推廣品技轉之服務；深層海水於重要養殖水產生物優質種原培育及保存。

| 分支計畫及用途別科目 | 預算金額 | 承辦單位 | 說明 |
|-----------------|---------|----------------|---|
| 01 人員維持 | 277,880 | 各組、室、中心 | 本分支計畫係辦理本所基本行政工作維持所需之人員維持費。其內容如下： |
| 0100 人事費 | 277,880 | | 1. 人事費277,880千元。 |
| 0103 法定編制人員待遇 | 85,229 | | (1) 職員、技工、駕駛、工友及約聘僱人員薪俸等189,229千元。 |
| 0104 約聘僱人員待遇 | 57,000 | | (2) 員工考績獎金及年終獎金等43,500千元。 |
| 0105 技工及工友待遇 | 47,000 | | (3) 員工休假補助等4,976千元。 |
| 0111 獎金 | 43,500 | | (4) 員工超時加班及不休假加班費等6,660千元。 |
| 0121 其他給與 | 4,976 | | (5) 員工退休退職給付3,600千元。 |
| 0131 加班值班費 | 6,660 | | (6) 員工退休退職金之提撥等9,720千元。 |
| 0142 退休退職給付 | 3,600 | | (7) 員工公保、勞保及健保等20,195千元。 |
| 0143 退休退職儲金 | 9,720 | | |
| 0151 保險 | 20,195 | | |
| 02 基本行政工作維持 | 50,445 | 秘書室、東部海洋生物研究中心 | 本分支計畫係辦理基本行政工作、臺東水族生態展示館營運維護等所需經費。其內容如下： |
| 0200 業務費 | 30,919 | | 1. 業務費30,919千元。 |
| 0201 教育訓練費 | 26 | | (1) 員工教育訓練費26千元。 |
| 0202 水電費 | 8,674 | | (2) 水電費8,674千元。 |
| 0203 通訊費 | 1,272 | | (3) 寄送文件、物品郵資費用，電話、數據機及傳真機通訊費用等1,272千元。 |
| 0215 資訊服務費 | 1,150 | | (4) 電腦及其周邊維修、網路設備及辦公室自動化系統維護等1,150千元。 |
| 0221 稅捐及規費 | 444 | | (5) 公務車輛牌照稅、燃料使用費及檢驗費等444千元。 |
| 0231 保險費 | 484 | | (6) 辦公廳舍、水族館及公務車輛保險等484千元。 |
| 0250 按日按件計資酬金 | 90 | | (7) 聘請研習之講師鐘點費及採購評選委員出席費等90千元。 |
| 0262 國內組織會費 | 43 | | (8) 參加臺灣水產協會等會費43千元。 |
| 0271 物品 | 2,948 | | (9) 電腦及其周邊設備耗材、用紙、文具、清潔衛生用品、報章雜誌、水族展示生物、水族耗材、飼料、維生系統器具及公務車油料等2,948千元。 |
| 0279 一般事務費 | 9,650 | | |
| 0282 房屋建築養護費 | 2,239 | | |
| 0283 車輛及辦公器具養護費 | 768 | | |
| 0284 設施及機械設備養護費 | 1,718 | | |
| 0291 國內旅費 | 1,294 | | |

行政院農業委員會水產試驗所
歲出計畫提要及分支計畫概況表
中華民國104年度

經資門併計

單位：新臺幣千元

| 工作計畫名稱及編號 | | 預算金額 | | 340,382 | |
|-------------------|--|--------|-----------|--|--|
| 分支計畫及用途別科目 | | 預算金額 | 承辦單位 | 說 明 | |
| 0293 國外旅費 | | 69 | | (10)各項業務報告資料印刷、文康活動費、辦公大樓清潔、保全、消防、公共安全檢查、辦理檔案清查整理、文書繕打及勞力外包等9,650千元。 | |
| 0294 運費 | | 50 | | (11)辦公廳舍、宿舍及其他公用房屋整修維護費用2,239千元。 | |
| 0300 設備及投資 | | 18,668 | | (12)公務車輛及辦公器具養護費等768千元。 | |
| 0303 公共建設及設施費 | | 12,497 | | (13)空調、高低壓電氣、電梯、消防、通信設備及水族維生系統維護等1,718千元。 | |
| 0304 機械設備費 | | 1,811 | | (14)國內差旅費1,294千元。 | |
| 0306 資訊軟硬體設備費 | | 3,104 | | (15)赴日本進行考察珊瑚礁漁業資源評估與管理技術費用69千元。 | |
| 0319 雜項設備費 | | 1,256 | | (16)公物搬遷及運輸費用50千元。 | |
| 0400 獎補助費 | | 858 | | 2.設備及投資18,668千元。 | |
| 0475 獎勵及慰問 | | 858 | | (1)本所行政大樓、展示館屋頂及南向外牆防水防漏維護工程、澎湖中心新興養殖物種暨棲地保種生物試驗飼育空間擴增計畫、東港中心建築物耐震補強工程及海水中心臺西試驗場研究大樓屋頂防漏工程等12,497千元。 | |
| 03 加強水產品技術研發與改進計畫 | | 12,057 | 水產加工組、各中心 | (2)中央空調主機汰換等1,811千元。 | |
| 0200 業務費 | | 12,057 | | (3)電腦及資安設備等3,104千元。 | |
| 0202 水電費 | | 1,519 | | (4)購置監視系統、書架及一般事務性機器等1,256千元。 | |
| 0249 臨時人員酬金 | | 760 | | 3.獎補助費858千元，係退休退職人員三節慰問金。 | |
| 0262 國內組織會費 | | 40 | | 本分支計畫係辦理加強水產品技術研發與改進及深層海水運用於重要水產生物種原保存及利用所需經費。其內容如下： | |
| 0271 物品 | | 4,288 | | 1.業務費12,057千元。 | |
| 0279 一般事務費 | | 4,459 | | (1)水電費1,519千元。 | |
| 0284 設施及機械設備養護費 | | 971 | | (2)僱用臨時人員及研發替代役協助試驗研究工作等760千元。 | |
| | | | | (3)參加財團法人全國認證基金會年費等40千元。 | |
| | | | | (4)檢驗用藥品、培養基、玻璃器皿、生物 | |

行政院農業委員會水產試驗所
歲出計畫提要及分支計畫概況表

經資門併計

中華民國104年度

單位：新臺幣千元

| 工作計畫名稱及編號 | 5851060100 一般行政 | 預算金額 | 340,382 |
|------------|-----------------|------|--|
| 分支計畫及用途別科目 | 預算金額 | 承辦單位 | 說 明 |
| 0291 國內旅費 | 20 | | <p>餌料、魚蝦貝苗、水車、抽水馬達、溫控器及鍋爐用柴油等4,288千元。</p> <p>(5)DNA排序、檢驗分析費用及勞務外包等費用4,459千元。</p> <p>(6)各項檢驗儀器及養殖設施養護等971千元。</p> <p>(7)國內差旅費20千元。</p> |

行政院農業委員會水產試驗所
歲出計畫提要及分支計畫概況表

經資門併計

中華民國104年度

單位：新臺幣千元

| | | | |
|-----------|--------------------|------|-----|
| 工作計畫名稱及編號 | 5851069011 交通及運輸設備 | 預算金額 | 754 |
|-----------|--------------------|------|-----|

計畫內容：
汰換已逾使用年限車輛。

預期成果：
提升車輛效能，以利業務推動。

| 分支計畫及用途別科目 | 預算金額 | 承辦單位 | 說明 |
|------------|------|---------|------------------------|
| 01 交通及運輸設備 | 754 | 澎湖海洋生物研 | 辦理汰購小客貨兩用車1輛所需經費754千元。 |
| 0300 設備及投資 | 754 | 究中心 | |
| 0305 運輸設備費 | 754 | | |

行政院農業委員會水產試驗所
歲出計畫提要及分支計畫概況表

經資門併計

中華民國104年度

單位：新臺幣千元

| | | | |
|-----------|------------------|------|-----|
| 工作計畫名稱及編號 | 5851069800 第一預備金 | 預算金額 | 200 |
|-----------|------------------|------|-----|

計畫內容：
依實際需要申請動支。

預期成果：
適時解決需要。

| 分支計畫及用途別科目 | 預算金額 | 承辦單位 | 說 | 明 |
|------------|------|---------|---|---|
| 01 第一預備金 | 200 | 各組、室、中心 | | |
| 0900 預備金 | 200 | | | |
| 0901 第一預備金 | 200 | | | |

**行政院農業委員會水產試驗所
各項費用彙計表**

中華民國104年度

單位：新臺幣千元

| 工作計畫名稱及編號 第一、二級用途別 科目名稱及編號 | 5851060100 一般行政 | 5251061200 水產試驗研究 | 5851069011 交通及運輸設備 | 5851069800 第一預備金 | | 合 計 |
|----------------------------------|--------------------|----------------------|-----------------------|---------------------|--|---------|
| 合 計 | 340,382 | 211,456 | 754 | 200 | | 552,792 |
| 0100 人事費 | 277,880 | - | - | - | | 277,880 |
| 0103 法定編制人員待遇 | 85,229 | - | - | - | | 85,229 |
| 0104 約聘僱人員待遇 | 57,000 | - | - | - | | 57,000 |
| 0105 技工及工友待遇 | 47,000 | - | - | - | | 47,000 |
| 0111 獎金 | 43,500 | - | - | - | | 43,500 |
| 0121 其他給與 | 4,976 | - | - | - | | 4,976 |
| 0131 加班值班費 | 6,660 | - | - | - | | 6,660 |
| 0142 退休退職給付 | 3,600 | - | - | - | | 3,600 |
| 0143 退休離職儲金 | 9,720 | - | - | - | | 9,720 |
| 0151 保險 | 20,195 | - | - | - | | 20,195 |
| 0200 業務費 | 42,976 | 176,206 | - | - | | 219,182 |
| 0201 教育訓練費 | 26 | 337 | - | - | | 363 |
| 0202 水電費 | 10,193 | 23,858 | - | - | | 34,051 |
| 0203 通訊費 | 1,272 | 2,044 | - | - | | 3,316 |
| 0215 資訊服務費 | 1,150 | 1,236 | - | - | | 2,386 |
| 0219 其他業務租金 | - | 1,754 | - | - | | 1,754 |
| 0221 稅捐及規費 | 444 | 202 | - | - | | 646 |
| 0231 保險費 | 484 | 3,510 | - | - | | 3,994 |
| 0249 臨時人員酬金 | 760 | 3,497 | - | - | | 4,257 |
| 0250 按日按件計資酬金 | 90 | 1,250 | - | - | | 1,340 |
| 0262 國內組織會費 | 83 | 92 | - | - | | 175 |
| 0271 物品 | 7,236 | 52,978 | - | - | | 60,214 |
| 0279 一般事務費 | 14,109 | 50,203 | - | - | | 64,312 |
| 0282 房屋建築養護費 | 2,239 | - | - | - | | 2,239 |
| 0283 車輛及辦公器具養護費 | 768 | - | - | - | | 768 |
| 0284 設施及機械設備養護費 | 2,689 | 28,858 | - | - | | 31,547 |
| 0291 國內旅費 | 1,314 | 5,076 | - | - | | 6,390 |
| 0293 國外旅費 | 69 | - | - | - | | 69 |
| 0294 運費 | 50 | 1,258 | - | - | | 1,308 |
| 0295 短程車資 | - | 53 | - | - | | 53 |

**行政院農業委員會水產試驗所
各項費用彙計表**

中華民國104年度

單位：新臺幣千元

| 工作計畫名稱及編號 第一、二級用途別 科目名稱及編號 | 5851060100 一般行政 | 5251061200 水產試驗研究 | 5851069011 交通及運輸設備 | 5851069800 第一預備金 | 合 計 |
|----------------------------------|--------------------|----------------------|-----------------------|---------------------|--------|
| 0300 設備及投資 | 18,668 | 35,250 | 754 | - | 54,672 |
| 0302 房屋建築及設備費 | - | 5,460 | - | - | 5,460 |
| 0303 公共建設及設施費 | 12,497 | 4,309 | - | - | 16,806 |
| 0304 機械設備費 | 1,811 | 12,560 | - | - | 14,371 |
| 0305 運輸設備費 | - | - | 754 | - | 754 |
| 0306 資訊軟硬體設備費 | 3,104 | 2,788 | - | - | 5,892 |
| 0319 雜項設備費 | 1,256 | 10,133 | - | - | 11,389 |
| 0400 獎補助費 | 858 | - | - | - | 858 |
| 0475 獎勵及慰問 | 858 | - | - | - | 858 |
| 0900 預備金 | - | - | - | 200 | 200 |
| 0901 第一預備金 | - | - | - | 200 | 200 |

行政院農業委員
歲出一級用途
中華民國

| 科 目 | | | | 經 常 支 | | | | |
|-----|---|---|---|---------|---------|---------|------|-----|
| 款 | 項 | 目 | 節 | 名 稱 | 人事費 | 業務費 | 獎補助費 | 債務費 |
| 19 | 6 | 1 | | 農業委員會主管 | 277,880 | 219,182 | 858 | - |
| | | | | 水產試驗所 | 277,880 | 219,182 | 858 | - |
| | | | | 科學支出 | - | 176,206 | - | - |
| | | | | 水產試驗研究 | - | 176,206 | - | - |
| | | | | 農業支出 | 277,880 | 42,976 | 858 | - |
| | | | | 一般行政 | 277,880 | 42,976 | 858 | - |
| | | | | 一般建築及設備 | - | - | - | - |
| | | | | 交通及運輸設備 | - | - | - | - |
| | | | | 第一預備金 | - | - | - | - |

會水產試驗所
別科目分析表

104年度

單位：新臺幣千元

| 出 | | 資 本 支 出 | | | | | 合 計 |
|-----|---------|---------|--------|------|-----|--------|---------|
| 預備金 | 小計 | 業務費 | 設備及投資 | 獎補助費 | 預備金 | 小計 | |
| 200 | 498,120 | - | 54,672 | - | - | 54,672 | 552,792 |
| 200 | 498,120 | - | 54,672 | - | - | 54,672 | 552,792 |
| - | 176,206 | - | 35,250 | - | - | 35,250 | 211,456 |
| - | 176,206 | - | 35,250 | - | - | 35,250 | 211,456 |
| 200 | 321,914 | - | 19,422 | - | - | 19,422 | 341,336 |
| - | 321,714 | - | 18,668 | - | - | 18,668 | 340,382 |
| - | - | - | 754 | - | - | 754 | 754 |
| - | - | - | 754 | - | - | 754 | 754 |
| 200 | 200 | - | - | - | - | - | 200 |

行政院農業委員
資本支出
中華民國

| 科 | | | | 目 | 土地 | 房屋建築 | 公共建設 |
|----|---|---|---|-----------------------|----|-------|--------|
| 款 | 項 | 目 | 節 | 名 稱 及 編 號 | | | |
| 19 | 6 | | 1 | 0051000000 農業委員會主管 | - | 5,460 | 16,806 |
| | | | | 0051060000 水產試驗所 | - | 5,460 | 16,806 |
| | | | | 5251060000 科學支出 | - | 5,460 | 4,309 |
| | | | | 5251061200 水產試驗研究 | - | 5,460 | 4,309 |
| | | | | 5851060000 農 業 支 出 | - | - | 12,497 |
| | | | | 5851060100 一般行政 | - | - | 12,497 |
| | | | | 5851069000 一般建築及設備 | - | - | - |
| | | | | 5851069011 交通及運輸設備 | - | - | - |

會水產試驗所
分析表
104年度

單位：新臺幣千元

| 機械設備 | 運輸設備 | 資訊軟硬體設備 | 雜項設備 | 權 利 | 投資及其他 | 合 計 |
|--------|------|---------|--------|-----|-------|--------|
| 14,371 | 754 | 5,892 | 11,389 | - | - | 54,672 |
| 14,371 | 754 | 5,892 | 11,389 | - | - | 54,672 |
| 12,560 | - | 2,788 | 10,133 | - | - | 35,250 |
| 12,560 | - | 2,788 | 10,133 | - | - | 35,250 |
| 1,811 | 754 | 3,104 | 1,256 | - | - | 19,422 |
| 1,811 | - | 3,104 | 1,256 | - | - | 18,668 |
| - | 754 | - | - | - | - | 754 |
| - | 754 | - | - | - | - | 754 |

行政院農業委員會水產試驗所
人事費分析表

中華民國104年度

單位：新臺幣千元

| 人 事 費 別 | 金 額 | 說 明 |
|------------|---------|--------------------------------------|
| 一、民意代表待遇 | - | |
| 二、政務人員待遇 | - | |
| 三、法定編制人員待遇 | 85,229 | |
| 四、約聘僱人員待遇 | 57,000 | |
| 五、技工及工友待遇 | 47,000 | |
| 六、獎金 | 43,500 | |
| 七、其他給與 | 4,976 | |
| 八、加班值班費 | 6,660 | 超時加班費1,200千元，未逾該科目90年度實支數8成計3,699千元。 |
| 九、退休退職給付 | 3,600 | |
| 十、退休離職儲金 | 9,720 | |
| 十一、保險 | 20,195 | |
| 十二、調待準備 | - | |
| 合 計 | 277,880 | |

行政院農業委員
預算員額
中華民國

| 科 目 | | | | 員 額 (單位： | | | | | | | | | | | | | |
|-----|---|---|-----------------------|-----------|-----|-----|-----|-----|-----|-----|-----|-----|-----|-----|-----|-----|-----|
| 款 | 項 | 目 | 節 名 稱 | 職 員 | | 警 察 | | 法 警 | | 駐 警 | | 工 友 | | 技 工 | | 駕 駛 | |
| | | | | 本年度 | 上年度 | 本年度 | 上年度 | 本年度 | 上年度 | 本年度 | 上年度 | 本年度 | 上年度 | 本年度 | 上年度 | 本年度 | 上年度 |
| 19 | 6 | 2 | 0051000000 農業委員會主管 | 103 | 102 | - | - | - | - | - | - | 5 | 7 | 93 | 96 | 4 | 4 |
| | | | 0051060000 水產試驗所 | 103 | 102 | - | - | - | - | - | - | 5 | 7 | 93 | 96 | 4 | 4 |
| | | | 5851060100 一般行政 | 103 | 102 | - | - | - | - | - | - | 5 | 7 | 93 | 96 | 4 | 4 |

會水產試驗所
明細表
104年度

單位：新臺幣千元

| 人 | | | | | | | | 年 需 經 費 | | | 說 明 |
|-------|-------|-------|-------|-------|-------|-------|-------|---------|---------|--------|---|
| 聘 用 | | 約 僱 | | 駐外雇員 | | 合 計 | | 本 年 度 | 上 年 度 | 比 較 | |
| 本 年 度 | 上 年 度 | 本 年 度 | 上 年 度 | 本 年 度 | 上 年 度 | 本 年 度 | 上 年 度 | | | | |
| 31 | 32 | 76 | 85 | - | - | 312 | 326 | 271,220 | 276,537 | -5,317 | 1. 本年度以業務費預計進用臨時人員9人4,257千元及派遣人力101人41,082千元，勞務承攬19人8,489千元 (1)一般行政計畫，預計進用臨時人員3人(含研發替代役1人)，經費760千元；派遣人力25人，經費9,976千元；勞務承攬7人，經費3,233千元。 (2)水產試驗研究計畫預計進用臨時人員(研發替代役)6人，經費3,497千元；派遣人力76人，經費31,106千元；勞務承攬12人，經費5,256千元。 |
| 31 | 32 | 76 | 85 | - | - | 312 | 326 | 271,220 | 276,537 | -5,317 | |
| 31 | 32 | 76 | 85 | - | - | 312 | 326 | 271,220 | 276,537 | -5,317 | |

**行政院農業委員會水產試驗所
公務車輛明細表**

中華民國104年度

單位：新臺幣千元

| 車輛數 | 車 輛 種 類 | 乘客人數 不含司機 | 購置 年月 | 汽缸總 排氣量 (立方公分) | 油料費 | | | 養護費 | 其 他 | 備 註 |
|-----|-------------------|--------------|----------|----------------------|------------|----------------|----------|-----|-----|--|
| | | | | | 數量(公升) | 單價(元) | 金額 | | | |
| | 現有車輛： | | | | | | | | | |
| 1 | 首長專用車 | 4 | 99.06 | 1,798 | 852 972 | 24.57 16.52 | 21 16 | 34 | 28 | 4278-YQ。 水試所。 |
| 1 | 公務轎車 | 4 | 87.07 | 1,796 | 0 | 0.00 | 0 | 0 | 0 | YW-4415。 沿近海中心。 |
| 1 | 公務轎車 | 4 | 88.02 | 1,997 | 0 | 0.00 | 0 | 0 | 0 | C5-1480。 海水中心。 |
| 1 | 公務轎車 | 4 | 91.04 | 1,995 | 1,668 | 24.57 | 41 | 51 | 25 | 3N-5056。 水試所。 |
| 1 | 小客貨兩用車 (7-8人座) | 7 | 87.07 | 2,461 | 973 | 24.57 | 24 | 5 | 23 | E6-0299。 澎湖中心。擬 汰換小客貨兩 用車，預計10 4年6月購置。 |
| 1 | 小客貨兩用車 (7-8人座) | 7 | 97.04 | 2,351 | 1,668 | 24.57 | 41 | 51 | 23 | 4122-QY。 東部中心。 |
| 1 | 小客貨兩用車 (7-8人座) | 7 | 97.04 | 2,351 | 1,668 | 24.57 | 41 | 51 | 23 | 4123-QY。 東港研究中心 。 |
| 1 | 小客貨兩用車 (7-8人座) | 7 | 97.04 | 2,351 | 1,668 | 24.57 | 41 | 51 | 33 | 4125-QY。 淡水中心。 |
| 1 | 小客貨兩用車 (7-8人座) | 7 | 97.04 | 2,351 | 1,668 | 24.57 | 41 | 51 | 34 | 4127-QY。 水試所。 |
| 1 | 小客貨兩用車 (7-8人座) | 7 | 98.03 | 2,351 | 1,668 | 24.57 | 41 | 34 | 28 | 0273-QH。 淡水中心竹北 試驗場。 |
| 1 | 小客貨兩用車 (7-8人座) | 7 | 98.03 | 2,351 | 1,668 | 24.57 | 41 | 34 | 3 | 0275-QH。 澎湖中心。 |
| 1 | 小客貨兩用車 (7-8人座) | 7 | 98.03 | 2,351 | 1,668 | 24.57 | 41 | 34 | 24 | 0280-QH。 海水中心。 |
| 1 | 小客貨兩用車 (7-8人座) | 7 | 98.03 | 2,351 | 1,668 | 24.57 | 41 | 34 | 20 | 0292-QH。 沿近海中心。 |
| 1 | 大貨車 | 2 | 85.09 | 4,334 | 1,140 | 22.75 | 26 | 26 | 11 | VT-682。 澎湖中心。預 計104年7月報 廢。 |
| 1 | 中型貨車 | 1 | 99.08 | 2,977 | 1,668 | 22.75 | 38 | 34 | 18 | 5479-XW。 海水中心。 |
| 1 | 中型貨車 | 2 | 100.06 | 2,835 | 1,668 | 22.75 | 38 | 26 | 20 | 7075-D9。 海水中心臺西 試驗場。 |
| 1 | 小貨車 | 2 | 98.04 | 1,998 | 1,668 | 24.57 | 41 | 34 | 19 | 4113-WU。 東港研究中心 。 |
| 1 | 小貨車 | 2 | 99.05 | 2,400 | 1,668 | 24.57 | 41 | 34 | 16 | 4609-WV。 東部中心。 |
| 1 | 小貨車 | 1 | 100.06 | 1,198 | 1,668 | 24.57 | 41 | 26 | 20 | 7138-F5。 淡水中心竹北 試驗場。 |
| 1 | 小貨車 | 2 | 101.05 | 2,351 | 1,668 | 24.57 | 41 | 26 | 19 | 7480-Q7。 海水中心。 |
| 1 | 小貨車 | 2 | 102.04 | 1,998 | 1,668 | 24.57 | 41 | 9 | 28 | ABD-2026。 淡水中心。 |
| 1 | 小貨車 | 2 | 103.06 | 1,997 | 1,668 | 24.57 | 41 | 9 | 22 | AAK-0389。 澎湖中心。 |

**行政院農業委員會水產試驗所
公務車輛明細表**

中華民國104年度

單位：新臺幣千元

| 車輛數 | 車 輛 種 類 | 乘客人數 不含司機 | 購置 年月 | 汽缸總 排氣量 (立方公分) | 油料費 | | | 養護費 | 其 他 | 備 註 |
|-----|---------|--------------|----------|----------------------|--------|-------|-----|-----|-----|--------------------|
| | | | | | 數量(公升) | 單價(元) | 金額 | | | |
| 1 | 一般公務用機車 | 1 | 92.08 | 150 | 312 | 24.57 | 8 | 2 | 1 | PYY-092。水試所。 |
| 1 | 一般公務用機車 | 1 | 100.06 | 124 | 312 | 24.57 | 8 | 2 | 2 | 250-HWM。沿近海中心。 |
| 1 | 一般公務用機車 | 1 | 101.08 | 0 | 0 | 0.00 | 0 | 2 | 1 | 509-QKE。澎湖中心。 |
| 1 | 一般公務用機車 | 1 | 101.10 | 124 | 312 | 24.57 | 8 | 2 | 2 | 738-MEN。東港中心。 |
| 1 | 一般公務用機車 | 1 | 102.04 | 0 | 0 | 0.00 | 0 | 2 | 1 | 623-QJL。海水中心臺西試驗場。 |
| 1 | 一般公務用機車 | 1 | 102.04 | 124 | 312 | 24.57 | 8 | 2 | 1 | ADE-0625。澎湖中心。 |
| 1 | 一般公務用機車 | 1 | 103.04 | 125 | 312 | 24.57 | 8 | 2 | 2 | 610-NYT。淡水中心。 |
| 1 | 一般公務用機車 | 1 | 103.06 | 124 | 312 | 24.57 | 8 | 2 | 1 | 356-PQQ。澎湖中心。 |
| 合 計 | | | | | 34,165 | | 823 | 670 | 448 | |

| | | | | |
|-------|----|-------|------|------|
| 預算員額： | 職員 | 103 人 | 技工 | 93 人 |
| | 警察 | 0 人 | 駕駛 | 4 人 |
| | 法警 | 0 人 | 聘用 | 31 人 |
| | 駐警 | 0 人 | 約僱 | 76 人 |
| | 工友 | 5 人 | 駐外雇員 | 0 人 |

合計： 312 人

行政院農業委員

現有辦公房

中華民國

| 區 分 | 自有 | | | | 無償借用 | | |
|-----------|-----|------------|-----------|-------|------|----|-------|
| | 單位數 | 面積 | 帳面價值 | 年需養護費 | 單位數 | 面積 | 年需養護費 |
| 一、辦公房舍 | 24 | 37,028.06 | 857,394 | 474 | | - | - |
| 二、機關宿舍 | 126 | 11,613.66 | 76,841 | 225 | | - | - |
| 1 首長宿舍 | 1 | 226.31 | 3,094 | 5 | | - | - |
| 2 單房間職務宿舍 | 54 | 4,712.64 | 32,609 | 90 | | - | - |
| 3 多房間職務宿舍 | 59 | 6,674.71 | 41,138 | 130 | | - | - |
| 三、其他 | 145 | 93,704.74 | 2,404,302 | 1,540 | | - | - |
| 合 計 | | 142,346.46 | 3,338,537 | 2,239 | | - | - |

會水產試驗所

舍明細表

104年度

單位：新臺幣千元，平方公尺

| 有償租用或借用 | | | | | 合計 | | | |
|---------|----|----|----|-------|------------|----|----|-------|
| 單位數 | 面積 | 押金 | 租金 | 年需養護費 | 面積 | 押金 | 租金 | 年需養護費 |
| | - | - | - | - | 37,028.06 | - | - | 474 |
| | - | - | - | - | 11,613.66 | - | - | 225 |
| | - | - | - | - | 226.31 | - | - | 5 |
| | - | - | - | - | 4,712.64 | - | - | 90 |
| | - | - | - | - | 6,674.71 | - | - | 130 |
| | - | - | - | - | 93,704.74 | - | - | 1,540 |
| | - | - | - | - | 142,346.46 | - | - | 2,239 |

行政院農業委員會水產試驗所
轉帳收支對照表

中華民國104年度

單位：新臺幣千元

| 歲 出 | | | | | 歲 入 | | | | |
|-----|---|---|--|------------------------------------|-----|-----|--|---|--|
| 科 目 | | | | 預 算 數 | 科 目 | | | | 預 算 數 |
| 款 | 項 | 目 | 節 名 稱 及 編 號 | | 款 | 項 | 目 | 節 名 稱 及 編 號 | |
| 19 | 6 | 2 | 0051000000 農業委員會主管 0051060000 水產試驗所 5851060100 一般行政 | 3,000 3,000 3,000 | 3 | 174 | 2 1 | 0500000000 規費收入 0551060000 水產試驗所 0551060300 使用規費收入 0551060312 場地設施使用費 | 3,000 3,000 3,000 3,000 |
| 19 | 6 | 2 | 0051000000 農業委員會主管 0051060000 水產試驗所 5851060100 一般行政 | 12,057 12,057 12,057 | 3 | 174 | 1 1 7 171 1 2 | 0500000000 規費收入 0551060000 水產試驗所 0551060100 行政規費收入 0551060101 審查費 1100000000 其他收入 1151060000 水產試驗所 1151060900 雜項收入 1151060909 其他雜項收入 | 750 750 750 750 11,307 11,307 11,307 11,307 |

行政院農業委員
捐助經費
中華民國

| 捐 助 計 畫 | 計 畫 起 訖 年 度 | 捐 助 對 象 | 捐 助 內 容 | 捐 助 |
|-----------------|-------------------|---------|------------|-------|
| | | | | 經 常 |
| | | | | 人 事 費 |
| 合計 | | | | - |
| 1.對個人之捐助 | | | | - |
| 0475 獎勵及慰問 | | | | - |
| (1)5851060100 | | | | - |
| 一般行政 | | | | |
| [1]退休〈職〉人員三節慰問金 | 01 經常性 | 退休人員 | 退休人員三節慰問金。 | - |

會水產試驗所
分析表
104年度

單位：新臺幣千元

| 經 費 | | 之 用 途 | | 分 析 |
|-------|-----|---------|-----|-----|
| 門 | | 資 本 門 | | 合 計 |
| 業 務 費 | 其 他 | 營 建 工 程 | 其 他 | |
| - | 858 | - | - | 858 |
| - | 858 | - | - | 858 |
| - | 858 | - | - | 858 |
| - | 858 | - | - | 858 |
| - | 858 | - | - | 858 |

**行政院農業委員會水產試驗所
派員出國計畫預算總表**

中華民國104年度

單位：新臺幣千元

| 類 別 | 本 年 度 計 畫 項 數 | 本 年 度 預 計 人 天 | 本 年 度 預 算 數 | 上 年 度 計 畫 項 數 | 上 年 度 核 定 人 天 | 上 年 度 預 算 數 |
|-----|------------------|------------------|----------------|------------------|------------------|----------------|
| 合 計 | 2 | 29 | 269 | - | - | - |
| 考 察 | 1 | 6 | 69 | - | - | - |
| 視 察 | - | - | - | - | - | - |
| 訪 問 | - | - | - | - | - | - |
| 開 會 | - | - | - | - | - | - |
| 談 判 | - | - | - | - | - | - |
| 進 修 | - | - | - | - | - | - |
| 研 究 | 1 | 23 | 200 | - | - | - |
| 實 習 | - | - | - | - | - | - |

行政院農業委員
派員出國計畫預
中華民國

| 計畫名稱及領域代碼 | 擬前往國家 | 擬拜會或視察機構 | 拜 會 內 容 | 預計前往期間 | 預計天數 | 擬派人數 |
|------------------------------------|-------|----------|--|---------------|------|------|
| 一．考察 01 赴日本進行考察珊瑚礁漁業資源評估與管理技術58 | 日本 | 琉球大學等 | 1. 考察日本沖繩如何針對珊瑚礁漁業進行資源評估及漁業管理。 2. 考察如何針對石斑魚等重要經濟性珊瑚礁魚類進行資源量估與生活史調查。 | 104.07-104.07 | 6 | 1 |

104年度

單位：新臺幣千元

| 旅 費 | | 預 算 | | 歸屬預算科目 | 前三年內有無赴同一機構拜會 | |
|-----|-----|-----|-----|--------|---------------|------------|
| 交通費 | 生活費 | 辦公費 | 合 計 | | 有/無 | 如有，說明其拜會內容 |
| 20 | 43 | 6 | 69 | 一般行政 | 無 | |

行政院農業委員
派員出國計畫預算類別表
中華民國

| 計畫名稱及領域代碼 | 擬前往國家 | 主 要 研 習 課 程 | 預計前往期間 | 預計天數 | 擬派人數 |
|--------------------------|-------|--|---------------|------|------|
| 二、研究 01 研習鰻魚生物記錄技術-58 | 挪威 | 1.學習衛星標識器配置於鰻魚技術。 2.實際參與鰻魚標識放流研究計畫執行。 3.學習鰻魚標識器衛星回傳訊號特徵解析原理。 4.探討鰻魚產卵洄游行為特徵及生態記錄資料整合分析。 | 104.07-104.07 | 23 | 1 |

會水產試驗所
一進修、研究、實習

104年度

單位：新臺幣千元

| 旅 費 預 算 | | | | 歸屬預算科目 | 前三年度已派人員人數 |
|---------|----------|--------|-----|--------|------------|
| 生 活 費 | 機票與出國手續費 | 書籍學雜等費 | 合 計 | | |
| 138 | 4 | 58 | 200 | 水產試驗研究 | 0 |

行政院農業委員會
歲出按職能及
中華民國

| 職能 別分類 | 經濟性 分類 | 經常性支出 | | | | 出 小計 |
|------------|-----------|---------|------|------|------|---------|
| | | 消費支出 | 債務利息 | 補助地方 | 移轉民間 | |
| 總計 | | 497,262 | - | - | 858 | 498,120 |
| 10 農、林、漁、牧 | | 497,262 | - | - | 858 | 498,120 |

104年度

| 資 | | 本 | 支 | | 出 | 總計 |
|--------|------|----|------|------|--------|---------|
| 資本形成 | 土地購入 | 増資 | 補助地方 | 移轉民間 | 小計 | |
| 54,672 | - | - | - | - | 54,672 | 552,792 |
| 54,672 | - | - | - | - | 54,672 | 552,792 |

行政院農業委員會水產試驗所

立法院審議中央政府總預算案所提決議、附帶決議及注意辦理事項辦理情形報告表

中華民國 103 年度

| 決 議 、 附 帶 決 議 及 注 意 事 項 | | | 辦 理 情 形 | | | | | | | | | | | | | | | | | | | | | | | |
|-------------------------|---|--------|------------------------------|------|------|-----|------------|-------|----------|-------|-----|--------|-------|-----|--------|-------|----------|--------|-------|-----------|----------|--------|----|--|--------|-------|
| 項 次 | 內 容 | | | | | | | | | | | | | | | | | | | | | | | | | |
| (一) | <p>壹、總預算部分</p> <p>一、通案決議部分</p> <p>103 年度中央政府總預算案，歲入預算編列「釋股收入」380 億元，說明如下：</p> <p>1. 各部會釋股收入如次：</p> <table><tr><td>預算編列單位</td><td>釋股標的</td><td>釋股收入</td></tr><tr><td rowspan="2">財政部</td><td>合作金庫金融控股公司</td><td>45 億元</td></tr><tr><td>兆豐金融控股公司</td><td>30 億元</td></tr><tr><td>經濟部</td><td>中國鋼鐵公司</td><td>25 億元</td></tr><tr><td>交通部</td><td>中華電信公司</td><td>80 億元</td></tr><tr><td>行政院農業委員會</td><td>台灣肥料公司</td><td>20 億元</td></tr><tr><td>行政院國家發展基金</td><td>台灣積體電路公司</td><td>180 億元</td></tr><tr><td colspan="2">合計</td><td>380 億元</td></tr></table> <p>2. 上述釋股對象不以三大基金（中華郵政公司、勞工保險基金及勞工退休基金）為限，並以長期持有為原則。</p> <p>3. 釋股相關費用併同調整。</p> | | 預算編列單位 | 釋股標的 | 釋股收入 | 財政部 | 合作金庫金融控股公司 | 45 億元 | 兆豐金融控股公司 | 30 億元 | 經濟部 | 中國鋼鐵公司 | 25 億元 | 交通部 | 中華電信公司 | 80 億元 | 行政院農業委員會 | 台灣肥料公司 | 20 億元 | 行政院國家發展基金 | 台灣積體電路公司 | 180 億元 | 合計 | | 380 億元 | 遵照辦理。 |
| 預算編列單位 | 釋股標的 | 釋股收入 | | | | | | | | | | | | | | | | | | | | | | | | |
| 財政部 | 合作金庫金融控股公司 | 45 億元 | | | | | | | | | | | | | | | | | | | | | | | | |
| | 兆豐金融控股公司 | 30 億元 | | | | | | | | | | | | | | | | | | | | | | | | |
| 經濟部 | 中國鋼鐵公司 | 25 億元 | | | | | | | | | | | | | | | | | | | | | | | | |
| 交通部 | 中華電信公司 | 80 億元 | | | | | | | | | | | | | | | | | | | | | | | | |
| 行政院農業委員會 | 台灣肥料公司 | 20 億元 | | | | | | | | | | | | | | | | | | | | | | | | |
| 行政院國家發展基金 | 台灣積體電路公司 | 180 億元 | | | | | | | | | | | | | | | | | | | | | | | | |
| 合計 | | 380 億元 | | | | | | | | | | | | | | | | | | | | | | | | |
| (二) | <p>查「文康活動費」之編列於法無據，且與業務推廣無關，此時正值政府財政赤字節節攀升，各部門應撙節支出、同舟共濟之際，故將中央政府各機關之「文康活動費」減列 20%。</p> | | 已遵照辦理，刪減相關預算並整編成 103 年度法定預算。 | | | | | | | | | | | | | | | | | | | | | | | |
| (三) | <p>歷年中央政府各機關車輛養護費及辦公器具養護費之編列標準浮動，且依其性質，應可視各機關實際需求編列，而非統一按人頭方式編列；且我國中央政府長期推動「政府機關及學校四省專案計畫」，更應撙節支出，非增列預算。爰刪減中央政府各機關「車輛及辦公器具養護費」9 億 5,088 萬 5,000 元之 5%，計 4,754 萬 4,000 元，並要求未來年度「車輛養護費」及「辦公器具養護費」之編</p> | | 已遵照辦理，刪減相關預算並整編成 103 年度法定預算。 | | | | | | | | | | | | | | | | | | | | | | | |

行政院農業委員會水產試驗所

立法院審議中央政府總預算案所提決議、附帶決議及注意辦理事項辦理情形報告表

中華民國 103 年度

| 決 議 、 附 帶 決 議 及 注 意 事 項 | | 辦 理 情 形 |
|-------------------------|---|------------------------------|
| 項 次 | 內 容 | |
| | 列，應據各年度需求，如實編列。 | |
| (四) | <p>針對 103 年度中央政府總預算案中，有關各部會及所屬皆編列有「大陸地區旅費」預算，主要是支應派員進行兩岸開會、談判、考察等交流業務；惟鑑於中國對台政策仍堅守「一中原則」立場，其官員來台參加活動皆公開大肆宣傳「一中政策」，更何況是面對我國至中國參與交流的官員，中國欲進行統戰企圖顯已昭然若揭，實不宜編列預算支應與中國太過頻繁之交流，就連國際專家都建議台灣應該要放緩兩岸交流。準此，為使國家政策更加優質化，公務人員本應選擇與更進步、更自由的歐、美國家交流，以參照學習先進國家之優良施政做法，而非讓台灣生存與發展「僅有一條與中國結合之路」；爰針對各部會及所屬編列之「大陸地區旅費」預算，統刪 10%。</p> | 已遵照辦理，刪減相關預算並整編成 103 年度法定預算。 |
| (五) | <p>103 年度中央政府總預算案針對各機關及所屬統刪項目如下：</p> <ol style="list-style-type: none"> 1. 大陸地區旅費：統刪 10%。 2. 車輛及辦公器具養護費：統刪 5%。 3. 文康活動費：編列標準由每人每年 2,500 元調降為 2,000 元。 4. 委辦費：除立法院主管、公務人員保障暨培訓委員會、國家文官學院及所屬、警政署及所屬、外交部主管、教育部主管委託辦理、體育署委託研究、法務部主管委託研究、工業局工業技術升級輔導計畫、動植物防疫檢疫局及所屬屠宰衛生檢查、畜禽藥物殘留檢測及檢疫偵測犬業務、勞工委員會危險性機械及設備檢查與管理、衛生福利部長期照顧十年計畫及建置長期照顧服務體系相關預算、食品藥物管理署、文化部主管委託辦理不刪外，其餘統刪 10%，其中國史館臺灣文獻館、行政院、主計總處、經濟建設委員會、審計部、內政部、營建署及所屬、入出國及移民署、建 | 已遵照辦理，刪減相關預算並整編成 103 年度法定預算。 |

行政院農業委員會水產試驗所

立法院審議中央政府總預算案所提決議、附帶決議及注意辦理事項辦理情形報告表

中華民國 103 年度

| 決 議 、 附 帶 決 議 及 注 意 事 項 | 辦 理 情 形 |
|-------------------------|--|
| 項 次 | 內 容 |
| | <p>築研究所、國防部所屬、財政部、國庫署、國家教育研究院、交通部、中央氣象局、觀光局及所屬、運輸研究所、公路總局及所屬、科學工業園區管理局及所屬、南部科學工業園區管理局及所屬、中部科學工業園區管理局及所屬、茶業改良場、動植物防疫檢疫局及所屬、農業金融局、勞工安全衛生研究所改以其他項目刪減替代，科目自行調整。</p> <p>5. 一般事務費：除中央研究院、中央選舉委員會及所屬、立法院主管、公務人員保障暨培訓委員會、國家文官學院及所屬、警政署及所屬、外交部主管、體育署、法務部主管、衛生福利部長期照顧十年計畫及建置長期照顧服務體系相關預算、中央健康保險署不刪外，其餘統刪 5%，其中經濟建設委員會、審計部、審計部臺北市審計處、審計部臺中市審計處、審計部臺南市審計處、審計部高雄市審計處、營建署及所屬、消防署及所屬、入出國及移民署、空中勤務總隊、國防部主管、財政部、國庫署、賦稅署、高雄國稅局、北區國稅局及所屬、中區國稅局及所屬、南區國稅局及所屬、關務署及所屬、國有財產署及所屬、國家圖書館、國立公共資訊圖書館、國立教育廣播電臺、國際貿易局及所屬、能源局、民用航空局、中央氣象局、觀光局及所屬、運輸研究所、科學工業園區管理局及所屬、南部科學工業園區管理局及所屬、中部科學工業園區管理局及所屬、放射性物料管理局、核能研究所、水土保持局、農業試驗所、林業試驗所、家畜衛生試驗所、農業藥物毒物試驗所、種苗改良繁殖場、衛生福利部、食品藥物管理署、環境檢驗所、海岸巡防署、金融監督管理委員會改以其他項目刪減替代，科目自行調整。</p> |

行政院農業委員會水產試驗所

立法院審議中央政府總預算案所提決議、附帶決議及注意辦理事項辦理情形報告表

中華民國 103 年度

| 決 議 、 附 帶 決 議 及 注 意 事 項 | 辦 理 情 形 |
|-------------------------|---|
| 項 次 | 內 容 |
| | <p>6. 軍事裝備設施、房屋建築、設施及機械設備養護費：除中央研究院、中央選舉委員會及所屬、立法院主管、公務人員保障暨培訓委員會、國家文官學院及所屬、警政署及所屬、體育署、法務部主管不刪外，其餘統刪 5%，其中行政院、經濟建設委員會、研究發展考核委員會、考選部、監察院、審計部、審計部臺北市審計處、審計部臺中市審計處、審計部臺南市審計處、審計部高雄市審計處、內政部、營建署及所屬、空中勤務總隊、領事事務局、國防部主管、國庫署、賦稅署、臺北國稅局、高雄國稅局、北區國稅局及所屬、中區國稅局及所屬、關務署及所屬、國有財產署及所屬、財政資訊中心、國家圖書館、國立公共資訊圖書館、國立教育廣播電臺、交通部、民用航空局、中央氣象局、觀光局及所屬、運輸研究所、公路總局及所屬、蒙藏委員會主管、僑務委員會主管、南部科學工業園區管理局及所屬、原子能委員會、放射性物料管理局、農業委員會、水土保持局、林業試驗所、農業藥物毒物試驗所、特有生物研究保育中心、臺南區農業改良場、高雄區農業改良場、疾病管制署、食品藥物管理署、海岸巡防署主管、證券期貨局改以其他項目刪減替代，科目自行調整。</p> <p>7. 國內旅費：除中央研究院、中央選舉委員會及所屬、立法院主管、公務人員保障暨培訓委員會、國家文官學院及所屬、體育署、法務部主管、衛生福利部長期照顧十年計畫及建置長期照顧服務體系相關預算不刪外，其餘統刪 5%，其中經濟建設委員會、公共工程委員會、考選部、監察院、審計部、審計部臺北市審計處、審計部臺南市審計處、審計部高雄市審計處、內政部、營建署及所屬、役政署、入出國及移</p> |

行政院農業委員會水產試驗所

立法院審議中央政府總預算案所提決議、附帶決議及注意辦理事項辦理情形報告表

中華民國 103 年度

| 決 議 、 附 帶 決 議 及 注 意 事 項 | 辦 理 情 形 |
|-------------------------|--|
| 項 次 | 內 容 |
| | <p>民署、領事事務局、國防部所屬、財政部、國庫署、臺北國稅局、關務署及所屬、國有財產署及所屬、財政資訊中心、國家圖書館、國立公共資訊圖書館、國立教育廣播電臺、交通部、中央氣象局、觀光局及所屬、運輸研究所、公路總局及所屬、科學工業園區管理局及所屬、南部科學工業園區管理局及所屬、中部科學工業園區管理局及所屬、原子能委員會、放射性物料管理局、農業委員會、水土保持局、林業試驗所、農業藥物毒物試驗所、衛生福利部、疾病管制署、食品藥物管理署、環境保護人員訓練所、海岸巡防署、檢查局改以其他項目刪減替代，科目自行調整。</p> <p>8. 國外旅費：除中央研究院、中央選舉委員會及所屬、立法院主管、公務人員保障暨培訓委員會、國家文官學院及所屬、警政署及所屬、外交部主管、體育署、法務部主管、衛生福利部長期照顧十年計畫及建置長期照顧服務體系相關預算、文化部主管不刪外，其餘統刪 10%，其中行政院、主計總處、地方行政研習中心、國立故宮博物院、經濟建設委員會、客家委員會及所屬、研究發展考核委員會、檔案管理局、公平交易委員會、考試院、考選部、銓敘部、公務人員退休撫卹基金監理委員會、公務人員退休撫卹基金管理委員會、監察院、審計部、營建署及所屬、中央警察大學、消防署及所屬、役政署、入出國及移民署、空中勤務總隊、國防部所屬、財政部、國庫署、賦稅署、臺北國稅局、北區國稅局及所屬、中區國稅局及所屬、南區國稅局及所屬、關務署及所屬、國有財產署及所屬、財政資訊中心、教育部、國民及學前教育署、青年發展署、國家圖書館、國立公共資訊圖書館、國家教育研究院、標準檢驗局及所屬、中央地質調查所、交</p> |

行政院農業委員會水產試驗所

立法院審議中央政府總預算案所提決議、附帶決議及注意辦理事項辦理情形報告表

中華民國 103 年度

| 決 議 、 附 帶 決 議 及 注 意 事 項 | 辦 理 情 形 |
|-------------------------|---|
| 項 次 | 內 容 |
| | <p>通部、民用航空局、中央氣象局、觀光局及所屬、運輸研究所、公路總局及所屬、僑務委員會主管、科學工業園區管理局及所屬、南部科學工業園區管理局及所屬、中部科學工業園區管理局及所屬、原子能委員會、輻射偵測中心、放射性物料管理局、核能研究所、農業委員會、林務局、水土保持局、農業試驗所、林業試驗所、畜產試驗所、家畜衛生試驗所、農業藥物毒物試驗所、種苗改良繁殖場、漁業署及所屬、動植物防疫檢疫局及所屬、農業金融局、農糧署及所屬、職業訓練局及所屬、勞工安全衛生研究所、衛生福利部、疾病管制署、食品藥物管理署、環境保護署、環境檢驗所、環境保護人員訓練所、海岸巡防署、銀行局、臺灣省政府、臺灣省諮議會改以其他項目刪減替代，科目自行調整。</p> <p>9. 出國教育訓練費：除中央研究院、公務人員保障暨培訓委員會、國家文官學院及所屬、警政署及所屬、法務部主管不刪外，其餘統刪 10%，其中主計總處、經濟建設委員會、公平交易委員會、審計部、營建署及所屬、中央警察大學、空中勤務總隊、國防部所屬、財政部、關務署及所屬、交通部、中央氣象局、原子能委員會、核能研究所、農業委員會、林務局、水土保持局、農業試驗所、林業試驗所、畜產試驗所、家畜衛生試驗所、農業藥物毒物試驗所、特有生物研究保育中心、種苗改良繁殖場、臺南區農業改良場、高雄區農業改良場、臺東區農業改良場、動植物防疫檢疫局及所屬、衛生福利部、疾病管制署、食品藥物管理署、環境保護署、環境檢驗所、海岸巡防署、銀行局改以其他項目刪減替代，科目自行調整。</p> <p>10. 設備及投資：除資產作價投資、中央研究</p> |

行政院農業委員會水產試驗所

立法院審議中央政府總預算案所提決議、附帶決議及注意辦理事項辦理情形報告表

中華民國 103 年度

| 決 議 、 附 帶 決 議 及 注 意 事 項 | 辦 理 情 形 |
|-------------------------|--|
| 項 次 | 內 容 |
| | <p>院、國立故宮博物院南部院區籌建計畫、中央選舉委員會及所屬、立法院主管、公務人員保障暨培訓委員會、國家文官學院及所屬、警政署及所屬、外交部主管營建工程與交通及運輸設備、體育署、法務部主管、國家科學委員會增撥國家科學技術發展基金、中央健康保險署、文化部主管不刪；教育部主管（不含體育署）統刪 4% 外，其餘統刪 8%，其中經濟建設委員會、檔案管理局、司法院、最高法院、最高行政法院、臺中高等行政法院、高雄高等行政法院、公務員懲戒委員會、智慧財產法院、臺灣高等法院、臺灣高等法院臺中分院、臺灣高等法院臺南分院、臺灣高等法院高雄分院、臺灣高等法院花蓮分院、臺灣臺北地方法院、臺灣士林地方法院、臺灣新北地方法院、臺灣新竹地方法院、臺灣苗栗地方法院、臺灣臺中地方法院、臺灣南投地方法院、臺灣彰化地方法院、臺灣雲林地方法院、臺灣嘉義地方法院、臺灣臺南地方法院、臺灣高雄地方法院、臺灣屏東地方法院、臺灣臺東地方法院、臺灣花蓮地方法院、臺灣宜蘭地方法院、臺灣基隆地方法院、臺灣澎湖地方法院、臺灣高雄少年及家事法院、福建高等法院金門分院、福建金門地方法院、福建連江地方法院、考選部、審計部臺北市審計處、審計部臺中市審計處、審計部臺南市審計處、審計部高雄市審計處、內政部、營建署及所屬、消防署及所屬、領事事務局、外交及國際事務學院、國防部主管、財政部、國庫署、賦稅署、臺北國稅局、中區國稅局及所屬、國有財產署及所屬、教育部、國民及學前教育署、青年發展署、國家圖書館、國立公共資訊圖書館、國立教育廣播電臺、國家教育研究院、中央氣象局、觀光局及所屬、運輸研究所、公路總</p> |

行政院農業委員會水產試驗所

立法院審議中央政府總預算案所提決議、附帶決議及注意辦理事項辦理情形報告表

中華民國 103 年度

| 決 議 、 附 帶 決 議 及 注 意 事 項 | 辦 理 情 形 |
|-------------------------|---|
| 項 次 | 內 容 |
| | <p>局及所屬、臺中區農業改良場、漁業署及所屬、環境保護人員訓練所、海洋巡防總局、海岸巡防總局及所屬、證券期貨局改以其他項目刪減替代，科目自行調整。</p> <p>11. 對國內團體之捐助與政府機關間之補助：除法律義務支出、中央研究院、司法院對財團法人法律扶助基金會之捐助、警政署及所屬、外交部主管、教育部主管、法務部主管、經濟部科技預算、國家科學委員會對財團法人國家實驗研究院與國家同步輻射研究中心之捐助、衛生福利部主管長期照顧十年計畫及建置長期照顧服務體系相關預算、衛生福利部捐助財團法人國家衛生研究院發展計畫、中央健康保險署補助職業工會與農漁會辦理健保業務、食品藥物管理署、文化部主管不刪外，其餘統刪 5%，其中內政部、營建署及所屬、入出國及移民署、國防部所屬、交通部、觀光局及所屬、動植物防疫檢疫局及所屬、疾病管制署、環境保護署改以其他項目刪減替代，科目自行調整。</p> <p>12. 對地方政府之補助：除法律義務支出、一般性補助款、教育部主管、法務部主管、衛生福利部主管長期照顧十年計畫及建置長期照顧服務體系相關預算、中央健康保險署補助鄉鎮市公所辦理健保業務、食品藥物管理署、文化部主管不刪外，其餘統刪 5%，其中役政署、交通部、動植物防疫檢疫局及所屬、衛生福利部改以其他項目刪減替代，科目自行調整。</p> <p>13. 經濟部主管、內政部主管及農業委員會主管辦理「易淹水地區後續治理及維護管理計畫」23 億元全數刪除。</p> <p>14. 國庫署「國債付息」減列 11 億 3,000 萬元。</p> |
| (六) | <p>財政部 97 年 1 月 2 日函文政府各機關學校，要求機關學校附設公園供停放車輛之停車</p> |

本項主辦單位為財政部。

行政院農業委員會水產試驗所

立法院審議中央政府總預算案所提決議、附帶決議及注意辦理事項辦理情形報告表

中華民國 103 年度

| 決 議 、 附 帶 決 議 及 注 意 事 項 | 辦 理 情 形 |
|-------------------------|---|
| 項 次 | 內 容 |
| | <p>場，應依「規費法」規定徵收使用規費；惟效果不彰，絕大多數機關均未針對員工使用機關附設停車場收費；少數有收費者，收費標準亦相當紊亂，包括同棟建築，不同部會，標準不一；同一主管機關中，不同單位，收費不同；收費標準低於一般行情甚多等等。規費法第 1 條即敘明立法目的在於「增進財政負擔公平，有效利用公共資源，維護人民權益」，同法第 8 條有關應徵收使用規費之項目中，即包括各機關學校交付特定對象或提供其使用之「公有道路、設施、設備及場所」，第 10 條有關收費標準之計費原則並規定除須依興建、購置、維護等相關成本訂定收費標準外，亦應考量市場因素。一般民眾利用公有停車場均須按規定繳費，但公務人員使用政府機關停車場，卻可享免費或低價之優惠，無疑是慷人民之慨。況中央政府機關多位於大台北地區，捷運、公車等大眾運輸路網密集，交通便捷；且政府機關無償提供員工使用停車場，增加自行開車之誘因，亦與近年來政府力倡之節能減碳政策大相違背。爰此，要求行政院應依規費法相關規定，參考同地段一般停車場收費情形，於 103 年清查各機關學校附設停車空間供員工使用情形，並於 104 年研擬相關規範，送立法院備查後實施，以落實規費法「增進財政負擔公平、維護人民權益」之立法精神。</p> |
| (七) | <p>現行軍公教員工居住公有宿舍房租津貼扣繳標準，係按職務等級而訂；月薪含「公費」之院長或部長級政務人員居住公有宿舍，每月扣繳 800 元；一般軍公教人員按職級每月分別扣繳 400 元至 700 元不等。公務人員之待遇、加給係依「公務人員俸給法」規定，其中並無配住宿舍或提供房租津貼之規定。因此，配住宿舍僅扣繳低額之房租津貼，形同對配住者之額外津貼；且各單位職務宿舍區位、面積均不同，但不論位於台北市或花蓮、台東，不論居</p> |
| | <p>本項主辦單位為財政部。</p> |

行政院農業委員會水產試驗所

立法院審議中央政府總預算案所提決議、附帶決議及注意辦理事項辦理情形報告表

中華民國 103 年度

| 決議、附帶決議及注意事項 | | 辦理情形 |
|--------------|--|--|
| 項次 | 內 容 | |
| | <p>住單房或 1 戶多房者，亦均依同樣標準扣繳，實未盡合理。另「中央各機關學校職務宿舍之設置管理規定事項」第 6 點規定：「各機關學校提供職務宿舍予借用人住用，應收取管理費，由宿舍管理機關學校經收後悉數解繳國庫。……」，然各該公有宿舍雖大多收有管理費，但費用仍較一般行情為低，且除極少數如中央研究院將管理費等相關收入繳庫外，其餘機關所收取之管理費均未按規定繳回國庫。</p> <p>綜上，公務人員住宿舍本於法無據，且房租津貼扣繳及管理費標準，均悖離一般市場行情，並與宿舍面積及價值無關，顯不符宿舍使用之對價，形同變相津貼；公務人員職務宿舍均為運用政府預算興建或租用，為落實使用者付費原則，爰要求行政院應參酌宿舍座落區位、面積及市場行情，於 104 年訂定宿舍使用之收費相關規範，送立法院備查後實施。</p> | |
| (八) | <p>針對 103 年度中央政府總預算案「業務費」項下「教育訓練費」科目合計編列 15 億 9,147 萬 7,000 元，經查，其中內含「對現職員工赴國內外公私立各級學校修習學位、學分或研究等所需補貼之學分費、雜費等教育費」。有鑑於公務人員進修費用依規定雖可申請部分補助，但細節乃授權各機關學校得視預算經費狀況而定，可知公務人員進修費用實非必須應給予之補助；此外，進修人員甚至還可因此申請公假上課，實不合理。加以近年來，更發現公務人員違規到中國進修情形嚴重之問題發生，「連論文題目都是中國指定的」，恐已涉及國家安全疑慮。準此，對現職員工赴國內外公私立各級學校修習學位、學分或研究等所需補貼之學分費、雜費等教育費預算，自 103 年度起，就公餘時間與業務相關之進修核予補助。</p> | <p>本項決議行政院人事行政總處已於 103 年 2 月 6 日以總處培字第 1030022304 號函知各部會，農委會業以 103 年 2 月 10 日農人字第 1030203953 號函轉知所屬各機關依規定辦理。</p> |
| (九) | <p>有鑑於民國 50 至 60 年代軍公教人員待遇及福利較低，政府以行政命令頒定各項補助及優惠措施政策，改善軍公教家庭生活。惟多</p> | <p>本項主辦單位為國防部及國軍退除役官兵輔導委員會。</p> |

行政院農業委員會水產試驗所

立法院審議中央政府總預算案所提決議、附帶決議及注意辦理事項辦理情形報告表

中華民國 103 年度

| 決 議 、 附 帶 決 議 及 注 意 事 項 | 辦 理 情 形 |
|-------------------------|---|
| 項 次 | 內 容 |
| | <p>年來，歷經多次之大幅調薪後，目前軍公教人員整體待遇及福利已比民間企業優厚許多。加以目前政府財政惡化之際，各界紛紛檢討政府長期對特定對象進行各項補助問題，其中以「退役軍人及軍眷醫療免掛號費補助」，其相關費用實不合情理，相較於一般民眾（尤其對繳不起健保費遭鎖卡之民眾）而言，都無醫療免付掛號費之優待，造成相對剝奪感嚴重，實有違反社會公平正義原則。基於目前政府財政惡化之際，軍人應與全民共體時艱，況且政府設立之醫療院所本亦應為國庫增加收入，有所營運績效才能自給自足，而非為特定族群給予掛號優惠，更造成各公立醫院長期為吸收該項優惠而減少國庫收入。職是之故，政府亟應重視且重新檢討廢止就醫免掛號費制度，取消「退役軍人及軍眷醫療免掛號費補助」，爰要求針對 103 年度所有編列「退役軍人及軍眷至醫療院所『就診免付掛號費』」之優待相關預算，應予檢討優待掛號費之次數，並自 104 年度起實施，超過部分亦不得要求相關所屬之醫療院所自行吸收。</p> |
| (十) | <p>依據審計部決算審核報告指出，過去政府辦理政令宣導採購，曾發生未編有專項預算，逕由相關科目勻支經費辦理（如由各工作計畫之業務費支應等），……由各項工作計畫之業務費支應辦理廣告或宣導，勢將排擠其他業務支出，值此政府財政困難之際，為能有效監督控管執行成效，允宜透過編列專項預算方式，明確列示各機關辦理廣告或宣導之計畫，俾有效監督控管。102 年度立法院審議預算亦通過決議要求「103 年度起，各機關編列政策宣導經費，應於預算書表內將經費編列情形妥適表達，以利國會及社會大眾監督。」。103 年度起，除依立法院要求妥適表達編列之專項宣導經費，除突發事件所需外，不得動支任何經費進行宣導。</p> |
| | 遵照辦理。 |

行政院農業委員會水產試驗所

立法院審議中央政府總預算案所提決議、附帶決議及注意辦理事項辦理情形報告表

中華民國 103 年度

| 決 議 、 附 帶 決 議 及 注 意 事 項 | 辦 理 情 形 |
|-------------------------|---|
| 項 次 | 內 容 |
| (十一) | <p>補充保費健保新制開辦已滿 1 年，此案執政當局蠻橫堅持錯誤政策，令國人備感痛心。立法院於審議 102 年度中央政府總預算時曾做決議：「為求全民健康保險制度之永續健全發展，呼籲政府體察民意，勿將社福團體與非營利組織辛苦募集的社會資源強徵補充保費。現行法令制度對於身為扣費義務人的民間團體將造成可預見的嚴重影響，因此我們提出兩點強烈訴求：一、行政院應要求各部會及各級政府將社福團體所大幅提升的補充保費費用納入經費需求考量。……」，而行政院遂於 102 年 4 月 30 日公布補助原則，「社福團體如因執行政府委託或補助計畫而增加保費負擔，由各機關於年度預算調整支應，倘預算執行經費確有不敷，再由各機關循程序報請動支第二預備金；未來年度則納入經費需求考量。」</p> <p>經查，102 年度社福團體執行政府委託或補助計畫時，並未得到各部會及各級政府就增加之補充保費負擔予以額外補助，反而因招標之統包金額變相由社福團體自行吸收，讓社福團體的財務更加捉襟見肘。爰要求行政院應督促各機關及各級政府就社福團體因執行政府委託或補助計畫而增加之補充保費負擔，納入經費需求。</p> |
| (十二) | <p>補充保費健保新制開辦已滿 1 年，此案執政當局蠻橫堅持錯誤政策，不顧十餘年來二代健保之法令研修，令國人備感痛心。其中，補充保費來源之一的兼職所得，全民健康保險法第 31 條第 1 項第 2 款「非所屬投保單位給付之薪資所得」，讓廣大兼職的弱勢大眾被剝兩層皮。經社會輿論反彈後，衛生福利部雖陸續排除兒童及少年、中低收入戶、中低收入戶老人、領取身障者生活補助費者或勞保投保薪資未達中央勞工主管機關公告基本工資之身障者、在國內就學且無專職工作之專科學校或大學學士班學生等身分適用，但</p> |

遵照辦理。

本項主辦單位為衛生福利部。

行政院農業委員會水產試驗所

立法院審議中央政府總預算案所提決議、附帶決議及注意辦理事項辦理情形報告表

中華民國 103 年度

| 決議、附帶決議及注意事項 | | 辦理情形 |
|--------------|--|------------------------------|
| 項次 | 內 容 | |
| | 掛一漏萬，仍無助解決兼職所得不公的問題。近年台灣薪資凍漲、低薪化，卻又面臨物價卻節節上漲，許多青壯年往往須兼任第二份工作才能勉強餬口養家，現在又要繳納兩份健保費，看到有錢人買豪宅竟可貸款99%，相對剝奪感油然而生。爰要求衛生福利部應修正「全民健康保險扣取及繳納補充保險費辦法」，將在國內就業且無專職工作之大專學生之兼職所得扣取補充保險費之下限提高。 | |
| (十三) | 中央各機關單位辦理人力派遣採購作業，除應公開招標外，派遣契約中之勞動者權益亦應與正式職工維持同工同酬、同待遇原則；各機關單位並應同時針對未來業務人力之規劃進行全盤檢討，派遣員工人數不得新增。 | 遵照辦理。 |
| (十四) | 目前各機關運用派遣勞工人數，原則不得超過99年1月31日各機關實際進用派遣勞工人數，並由主管機關進行總量管控。惟以控管基準日填報資料為派遣勞工人數之上限，且未衡酌各機關業務增減情形及既有人力寬緊度，實過於便宜行事。此外，由於聘用人員、約僱人員及臨時人員亦均有控管措施，惟承攬人力未予列管，因此，派遣勞工人數雖經控管後，有減少現象，但「勞務承攬」卻增加，亦即各機關勞務承攬方式規避控管，使派遣勞工人數之控管流於形式。爰要求行政院應責令相關機關重新檢討現行中央政府各機關運用派遣人力之規範，依照各機關人力結構及業務實際需求，調整派遣勞工人數之上限；此外，鑑於各機關以「勞務承攬」代替「勞務派遣」，或將部分業務以「勞務承攬」方式外包情形有增加之趨勢，行政院亦應針對「勞務承攬」訂定運用規範，必須符合勞動基準法規定，俾以提升機關人力運用效益，減少非必要之資源浪費；相關檢討報告及規範應於3個月內送立法院。 | 本項主辦單位為行政院人事行政總處及行政院公共工程委員會。 |
| (十五) | 自日本福島核災後，世界各國皆開始檢討核 | 本項主辦單位為國家發展委員會及行政院原子能委 |

行政院農業委員會水產試驗所

立法院審議中央政府總預算案所提決議、附帶決議及注意辦理事項辦理情形報告表

中華民國 103 年度

| 決議、附帶決議及注意事項 | | 辦理情形 |
|--------------|---|------------------------------|
| 項次 | 內 容 | |
| | <p>安管制機關的獨立性和位階，國際原子能總署更制定核能安全公約（CNS），於第 8 條明訂「管制機關需賦予足夠的職權，並有效區隔管制機關與促進核能利用機構。」惟世界各國皆提升核安管制機關位階，我國卻於組改後擬將行政院原子能委員會降級為「三級獨立機關」之位階；惟查我國三級獨立機關中，僅有任務型委員會之設置，並無常態管制機構之往例，此舉不僅無助於我國即將面臨的除役、核廢料運送及儲存、人員儲備等問題，更恐將造成下層機關無力對上層機關（經濟部與台灣電力股份有限公司）行使監督權之問題，且易恐致立法院原本僅有的監督及質詢權力付之闕如，顯有迴避國會監督之嫌。鑑於以上，爰建請行政院及相關主管機關應研擬提升我國核安管制機關位階至二級機構，並明確解決核安管制與核能運用功能混淆現狀，且能獨立行使監督台灣電力股份有限公司權責之組織改造與修法配套方案，並針對行政院原子能委員會之組改事宜，向立法院相關委員會進行專案報告。</p> | <p>員會。</p> |
| (十六) | <p>目前中央政府各機關單位補助團體或個人之經費，雖已公布補助對象，但對於補助對象所在之縣市別等則未予公布，為利瞭解政府補助資源分配之情形，爰要求中央政府各機關補助團體或個人之經費，應增列直轄市或縣市別，就獲補助團體或個人可歸屬之直轄市或縣市分別列示。</p> | <p>遵照辦理。</p> |
| (十七) | <p>為確保食品安全、強化食品級化學原料之管理，立法院於 102 年 5 月三讀通過食品衛生管理法時曾通過附帶決議：「未來工業級的化學原料和食品級的化學原料進口時海關編碼要分開處理。」，經查，食品衛生管理法公布迄今已半年有餘，相關部會仍未能就增列食品添加物之貨品分類號列達成共識，甚至有部會一直以實務執行有困難、違反世界潮流等理由來推諉，顯見行政院無心解決食安問</p> | <p>本項主辦單位為衛生福利部、經濟部及財政部。</p> |

行政院農業委員會水產試驗所

立法院審議中央政府總預算案所提決議、附帶決議及注意辦理事項辦理情形報告表

中華民國 103 年度

| 決 議 、 附 帶 決 議 及 注 意 事 項 | 辦 理 情 形 |
|-------------------------|--|
| 項 次 | 內 容 |
| | <p>題、放任相關部會藐視國會決議，使「食品添加物邊境分流、製造分區、販賣分業」乙案仍無有效進展。爰要求行政院應督促衛生福利部、經濟部、財政部於 6 個月內完成「食品添加物邊境分流、製造分區、販賣分業」之各項管理措施，落實食品添加物之管理。</p> |
| (十八) | <p>102 年台灣發生化製澱粉及劣質油品事件，嚴重損及台灣人民身體健康與重創台灣美食王國之招牌，衛生福利部啟動「油安行動」時提到衛生福利部已經追加食品安全管理相關經費，新聞稿指稱「自 102 年起，重建食品安全五五專案已每年投入 3.2 億元，103 年增加 3 億元投入擴增補助各縣市衛生局食品安全稽查經費」。經檢視食品藥物管理署 102 年度與 103 年度的預算，可以發現實際預算數遠比新聞稿所述短缺甚多，若扣除 103 年度新增一筆調查計畫後，可發現 103 年度的「五五專案」還比 102 年度少編 1,116 萬元。況且五五專案並非只針對食品安全來管理，還包括藥物、醫療器材及化粧品的查緝與檢驗經費，因此分到食品安全的經費根本未如新聞稿上所稱 3.2 億元全部拿來重建食品安全。其次，103 年度食品藥物管理署並未多編 3 億元補助各縣市衛生局稽查食品安全，統計食品藥物管理署所有補助各縣市衛生局的經費（包括藥品及化粧品），103 年度反而較 102 年度短編 2,146.3 萬元。</p> <p>立法院於 102 年 5 月底三讀通過食品衛生管理法時曾通過附帶決議，要求「中央主管機關應於原列預算外另行編列專款專用於補助地方政府進行全面清查所有食品化工業之人力與經費。」，103 年度食品藥物管理署預算不僅未編列專款，五五專案也短編，竟連補助各縣市衛生局的經費也縮水 2,146.3 萬元，除藐視國會外，這種「要前線打仗，後方卻糧草供應不足」，反映出馬政府根本無心為國人解決食品安全。綜上，爰要求行政院</p> |
| | <p>本項主辦單位為衛生福利部、行政院人事行政總處及行政院主計總處。</p> |

行政院農業委員會水產試驗所

立法院審議中央政府總預算案所提決議、附帶決議及注意辦理事項辦理情形報告表

中華民國 103 年度

| 決 議 、 附 帶 決 議 及 注 意 事 項 | | 辦 理 情 形 |
|-------------------------|---|---------------------------------|
| 項 次 | 內 容 | |
| | 應比照「99 年核定『充實地方政府社工人力配置及進用計畫』，於 6 年內增加社工人力 1,462 人，並逐年由中央主管機關編列 1.5 億元」之做法，與各地方政府溝通需求，寬列補助經費、人力，除可補強現行食安稽查人力嚴重不足、提高留任率之現象，確實建構充足的食品稽查能量，以確保國人食品安全。 | |
| (十九) | 為落實藥物之管理，確保國人用藥安全，並推動生技醫藥產業之發展，避免因臨時人員之進用與運用限制，而影響衛生福利部食品藥物管理署延攬與留用專業之審查人員及稽查人員。爰建議行政院對於衛生福利部食品藥物管理署規費收入之用人經費，同意取消人事費用額度限制，用以進用足夠之審查人員及稽查人員，以提升藥物查驗登記與查廠案件之品質與效率；並為擴增對國外藥廠實地查核之廠數，建議行政院同意該等稽查人員可投入執行海外查廠業務，以利加強對輸入藥品之管理。 | 本項主辦單位為衛生福利部、行政院人事行政總處及行政院主計總處。 |
| (二十) | 近年食品安全問題年年發生，重創我國食品產業形象，影響國際聲譽與觀光，衛生福利部食品藥物管理署職掌食品、藥物與化粧品之管理、查核、檢驗等業務，與民眾生活息息相關，負責食品加工、製造、流通、銷售等涉及層面廣泛且複雜。100 年的塑化劑事件突顯源頭管理及上市後流通稽查管理重要性，102 年接連爆發修飾澱粉、油品混充及違法添加香料色素等事件，再再顯示現有制度之缺失與人力之短缺。此次違法欺詐消費者之不肖廠商主管機關未主動察覺，雖有怠忽之嫌，然根究其原因在於缺乏專精的檢驗技術與方法、蒐集國外相關風險資訊，建立確效的業者登錄管理、稽查管理制度等。從接連爆發之重大食品安全危機，可發現目前食品藥物管理署專門技術人員不足，檢驗設備缺乏，為使完善之食品安全機制得以建制，除積極修法改善外，爰要求衛生福利部食品 | 本項主辦單位為衛生福利部及行政院人事行政總處。 |

行政院農業委員會水產試驗所

立法院審議中央政府總預算案所提決議、附帶決議及注意辦理事項辦理情形報告表

中華民國 103 年度

| 決 議 、 附 帶 決 議 及 注 意 事 項 | | 辦 理 情 形 |
|-------------------------|---|---|
| 項 次 | 內 容 | |
| | 藥物管理署應儘速完成修法、增加人力及相關設備，以建置完善的食品安全網，且為因應食品安全業務所增加之人力，得不受立法院 99 年通過中央政府機關總員額法時做成之附帶決議有關機關員額未來應於 5 年內降為 16 萬人之限制。 | |
| (二十一) | 目前各機關國有土地參與都市更新或聯合開發後分回之房地，包括住宅、套房等，多以標售或標租方式處分。政府機關以標售方式處分，其標售價格易成為區域性指標，更易形成政府帶頭炒房之不良印象，且與平抑房價之政策相違。行政院應責成相關單位將該等分回之住宅優先作為公營出租住宅或社會住宅，以較低價格出租給青年、弱勢家庭等，並協調建置一統籌運用之機制、平台統籌規劃辦理。 | 本項主辦單位為內政部及財政部。 |
| (二十二) | 近年來各級政府為發展經濟，屢以新訂或擴大都市計畫方式進行特定區開發，並採大範圍之區段徵收方式辦理，引發土地所有權人抗爭事件時有所聞；包括苗栗大埔案、林口 A7 開發案、桃園國際機場園區及附近地區特定區計畫案等；惟該等土地徵收案是否符合公益性與必要性備受各界質疑。政府不斷以配合經濟發展為由進行之特定區開發，卻未見因經濟成長所帶動之失業率下降或實質薪資增加，以嘉惠全民；反而推升土地價格上漲，使整體房價所得比持續攀升，造成民眾苦不堪言。爰要求行政院應全面檢討該等以發展經濟為目的將非都市土地劃入特定區之合理性及必要性，並責令相關機關調查已開發特定區用地之使用情況，於 6 個月內向立法院提出報告。 | 本項主辦單位為內政部。 |
| (二十三) | 針對經濟部、行政院農業委員會及內政部營建署於 103 年度單位預算下，皆編列「易淹水地區後續治理及維護管理計畫」，共計編列 17 億 9,980 萬 2,000 元(計畫期程預定為 103 年至 108 年，總經費計 635 億元，分 6 年辦 | (一)為因應康芮颱風及 831 水災與各方殷切期盼後續治水需求，行政院成立「水患治理檢討專案小組」，於 102 年 11 月 14 日提出流域綜合治理特別條例，並於 103 年 1 月 14 日經立法院三讀通過。本條例期程為 6 年，預計編列經費 660 億元， |

行政院農業委員會水產試驗所

立法院審議中央政府總預算案所提決議、附帶決議及注意辦理事項辦理情形報告表

中華民國 103 年度

| 決 議 、 附 帶 決 議 及 注 意 事 項 | 辦 理 情 形 |
|-------------------------|--|
| 項 次 | 內 容 |
| | <p>理)，有鑑於經濟部在「易淹水地區水患治理計畫」之成效檢討報告未盡詳實且後續治理計畫尚在草案階段，即逕行編列後續計畫預算；然立法院現已為即將屆滿之「水患治理特別條例」，重新針對「流域綜合治理特別條例草案」(預計經費上限為 600 億元，分 6 年執行，以特別預算編列)，刻正進行朝野黨團協商中。囿於目前國家財政拮据，為避免政府預算及資源重複投入造成浪費，爰要求經濟部、行政院農業委員會及內政部營建署應會同相關單位，俟「流域綜合治理特別條例草案」於立法院三讀通過後，除應加強治理計畫之監督管理及考核機制，並應重新檢討事項後續治理計畫預算重複編列造成中央政府總預算排擠問題與繼續編列之必要性。</p> |
| (二十四) | <p>根據中央銀行統計，截至 2013 年 9 月底止，全體本國銀行對中國跨國債權攀升至 351 億美元，再創新高，更較 2008 年底之 34.8 億美元成長逾 10 倍，扣除第一名海外基金掛帳的盧森堡，中國實質上已成為本國銀行最高風險之國家。此外，我國銀行業赴中國投資風險總量增加快速(至 2013 年第 2 季止，國銀赴中投資風險總量占淨值倍數為 0.46 倍；上限為 1 倍)、人民幣存款急速累積(至 2013 年 11 月底，國內人民幣存款餘額為 1,551.23 億元，約新臺幣 7,600 億元)，在中國金融業面臨影子銀行、房地產波動、地方政府財政惡化、逾放比升高之潛在危機下，我國金融業對中國之曝險增加，將升高整體營運風</p> |
| | <p>其中農委會編列 150 億元，執行機關為農田水利處、農糧署、漁業署、林務局及水土保持局等 5 個機關單位。</p> |
| | <p>(二)考量目前國家財政拮据，為避免政府預算及資源重複投入造成浪費，立法院已刪除經濟部、行政院農業委員會及內政部營建署於 103 年度單位預算內編列之「易淹水地區後續治理及維護管理計畫」經費計 17 億 9,980 萬 2,000 元。</p> |
| | <p>(三)農委會流域綜合治理計畫特別預算，係辦理農田排水、上游坡地水土保持及治山防洪、國有林班地治山防洪、水產養殖排水、農糧作物保全等工作，提出創新作為包含：重要農糧作物保全及產區調整、推動治山防洪分級制度及改善魚塭淹水情形等，預估可降低 120 平方公里重要農業高淹水潛勢地區之水患問題、抑制土砂生產量 1,260 萬方、提升 85 平方公里水產養殖區淹水耐受力及優先完成 5 處重要蔬菜產區減災之農糧作物保全作為。</p> |
| | <p>(四)另依據流域綜合治理特別條例第 6 條規定，農委會各執行機關辦理流域綜合治理計畫亦編列相關業務費，用以配合相關單位辦理計畫審查、督導、管制考核、政策協調等工作，以加強治理計畫之監督管理及考核機制。</p> |
| | <p>本項主辦單位為金融監督管理委員會及中央銀行。</p> |

行政院農業委員會水產試驗所

立法院審議中央政府總預算案所提決議、附帶決議及注意辦理事項辦理情形報告表

中華民國 103 年度

| 決 議 、 附 帶 決 議 及 注 意 事 項 | | 辦 理 情 形 |
|-------------------------|---|--|
| 項 次 | 內 容 | |
| | <p>險；而新臺幣與人民幣之連結度加深，亦可能造成「通貨替代」效果，進而影響我國貨幣政策之效果。</p> <p>金融是一國經濟結構的關鍵部門，關係經濟、社會穩定及國家安全，行政院應責令相關單位嚴格遵守銀行業赴中投資風險限額控管，不應逕以放寬投資風險總量計算內涵之方式變相擴大風險限額，且風險總量為前一年度決算後淨值 1 倍之規範，不應再調整；另中央銀行、金融監督管理委員會等相關單位亦應密切注意我國人民幣需求增加對新臺幣連動及金融業之影響，並研擬相關因應措施，向立法院提出報告。</p> | |
| (二十五) | <p>有鑑於跨太平洋戰略經濟夥伴關係協定（TPP）是目前全球最具影響力的自由貿易協定（FTA），也是台灣重要貿易夥伴。然因中國、韓國及新加坡近幾年積極加入重要區域經濟整合（如東協、TPP、RCEP 等），而我國參與區域經濟整合程度卻相對偏低，已嚴重落後其他國家。然而，適當的自由貿易協定應是可引導資源運用以獲取高利益，帶來產業技術的升級與薪資水準的提高；反之則會使資源錯置，無法協助產業升級反而還會拉低薪資水準，升高失業率。有鑑於此，為避免其他國家 FTA 之洽簽，使我國經貿發展陷入困境，行政院、經濟部、外交部及相關各部會實應立即整合擬定我國 FTA 戰略藍圖、計畫及行動，並立即提出具體可行之產業、經貿調整策略及因應方案，且應致力於全球布局，更應以加入 TPP 等重要區域經濟整合為首要目標，積極融入亞太經貿整合的政策，停止依賴 ECFA 使我國經濟過度傾中，而使台灣主權受到侵蝕。</p> | 本項主辦單位為經濟部及外交部。 |
| (二十六) | <p>為杜政府捐助設立財團法人等之董事長、執行長、總經理、院長或秘書長等職，淪為主管機關官員或特定人士退休或轉任時作為酬庸之用，更為避免官員於任職期間即不當行</p> | <p>本項決議已於 103 年 7 月 21 日以農人字第 1030220906 號函請各財團法人之監督機關(單位)遵照辦理，另農委會刻正依立法院相關決議研修「行政院農業委員會派兼公民營事業與財團法人及社團法</p> |

行政院農業委員會水產試驗所

立法院審議中央政府總預算案所提決議、附帶決議及注意辦理事項辦理情形報告表

中華民國 103 年度

| 決 議 、 附 帶 決 議 及 注 意 事 項 | | 辦 理 情 形 |
|-------------------------|--|---|
| 項 次 | 內 容 | |
| | 使職權企圖染指相關職位，爰要求行政院及所屬各部會針對各該財團法人之政府遴（核）派人員，其初任年齡不得逾 62 歲，任期屆滿前年滿 65 歲者，應於 3 個月內更換之。但處理兩岸、國防或外交、貿易及科技事務之財團法人負責人或經理人，因有特殊原因或考量，報經行政院核准者不在此限。但本人二親等內、在對岸涉及經濟利益者，不得出任。 | 人董監事人員遴派及考核要點」相關規定，俾符合立法院相關決議。 |
| (二十七) | 為杜政府捐助設立財團法人等之董事長、執行長、總經理、院長或秘書長等職，淪為主管機關官員或特定人士退休或轉任時作為酬庸之用，爰要求行政院及所屬各部會應於官方網站公開揭露各該財團法人政府遴（核）派人員之相關規定，及政府遴派人員之姓名、任期、遴（核）派理由等相關資訊。 | 經查農委會遴派代表政府之董監事係依「行政院農業委員會派兼公民營事業與財團及社團法人董監事人員遴派及考核要點」辦理，該要點業於農委會網站公開揭露。農委會刻正依立法院相關決議研議該要點修正事宜，俟修正後將另行上網公告。至其他應公開揭露事項，農委會已於 103 年 7 月 21 日以農人字第 1030220906 號函請各財團法人之監督機關（單位）遵照辦理。 |
| (二十八) | 針對行政院及所屬依預算法第 41 條規定應函送立法院審議之財團法人預算書案，各財團法人應將政府遴（核）派人員之職權說明、個人簡歷資料（學、經歷）、薪酬、福利（各名義之獎金及補貼等）等相關資料，一併函送立法院，以利國會監督。 | 遵照辦理。 |
| (二十九) | 行政院及所屬主管之各該財團法人應遵循利益迴避，爰要求各該財團法人之董事、監察人、政府遴派或核派人員不得假藉職務上權力、機會或方法，圖其本人或關係人之利益；且政府遴派或核派人員本人及其配偶、直系親屬，不得與其所屬財團法人為買賣、租賃、承攬等交易行為。 | (一)本項決議已於 103 年 5 月 30 日以農政字第 1030142167 號函請農委會各單位暨所屬機關加強宣導並確實轉達遴派擔任各主管財團法人之董事、監察人及恪遵公職人員利益衝突迴避法相關規定。 (二)農委會每年定期辦理 2 場次利益衝突迴避法說明會，加強宣導各單位暨所屬機關同仁恪遵公職人員利益衝突迴避法相關規定。 |
| (三十) | 據資料顯示，行政院轄下所屬單位捐助（贈）、投資之財團法人或事業機構中，高達 33 家之董（監）事或總經理等重要職務，由行政院 10 職等以上之退休人員擔任，比率高達 19.64%，如再包括其他 10 職等以下或現任公務人員，比率將更大幅提升，為此，要求行政院轄下所屬機關捐助（贈）財產累計金 | 本項決議已於 103 年 7 月 21 日以農人字第 1030220906 號函請各財團法人之監督機關（單位）遵照辦理。 |

行政院農業委員會水產試驗所

立法院審議中央政府總預算案所提決議、附帶決議及注意辦理事項辦理情形報告表

中華民國 103 年度

| 決 議 、 附 帶 決 議 及 注 意 事 項 | | 辦 理 情 形 |
|-------------------------|--|---------------|
| 項 次 | 內 容 | |
| | 額超過 50%之財團法人或事業機構之常務董（監）事（理事長、副理事長）及經理人（總經理、秘書長），應專任，不得於其他公司有兼任之情事。 | |
| (三十一) | 目前中央政府各機關單位對於立法院各委員會會議通過之臨時提案，多數衍了事，未積極辦理；為落實國會之監督權，爰要求中央政府各機關單位應列管追蹤立法院各委員會會議通過臨時提案之辦理情形，並自立法院第 8 屆第 5 會期始，於每會期初向各該委員會提出報告。 | 遵照辦理。 |
| (三十二) | 補充保費健保新制開辦已滿 1 年，此案執政當局蠻橫堅持錯誤政策，不顧十餘年來二代健保之法令研修，令國人備感痛心。其中，補充保費來源之一的兼職所得，全民健康保險法第 31 條第 1 項第 2 款「非所屬投保單位給付之薪資所得」，讓廣大兼職的弱勢大眾被剝兩層皮。經社會輿論反彈後，衛生福利部雖陸續排除兒童及少年、中低收入戶、中低收入戶老人、領取身障者生活補助費者或勞保投保薪資未達中央勞工主管機關公告基本工資之身障者、在國內就學且無專職工作之專科學校或大學學士班學生等身分適用，但掛一漏萬，仍無助解決兼職所得不公的問題。近年台灣薪資凍漲、低薪化，卻又面臨物價卻節節上漲，許多青壯年往往須兼任第二份工作才能勉強餬口養家，現在又要繳納兩份健保費，看到有錢人買豪宅竟可貸款 99%，相對剝奪感油然而生。爰要求行政院除應修正「全民健康保險扣取及繳納補充保險費辦法」，將在國內就學且無專職工作之大專學生之兼職所得扣取補充保險費下限提高外，並應全面檢討兼職所得等其他補充保費課徵項目與費率之規定，於立法院第 5 會期開議前將「全民健康保險法」相關修正案送至立法院審查，期以改正補充保費之缺失。 | 本項主辦單位為衛生福利部。 |
| | 二、行政院主管 | |

行政院農業委員會水產試驗所

立法院審議中央政府總預算案所提決議、附帶決議及注意辦理事項辦理情形報告表

中華民國 103 年度

| 決 議 、 附 帶 決 議 及 注 意 事 項 | | 辦 理 情 形 |
|-------------------------|---|---|
| 項 次 | 內 容 | |
| (二十三) | 查 99 至 101 年全國公務人員一次二大功專案考績人員 1,109 位（非警察人員 210 位、警察人員 899 位），除警察人員記一次二大功專案考績過於浮濫之外，另發現大多數其專案考績人員敘獎具體事實，皆與公務人員考績法施行細則第 14 條規定「措施經採行確具重大成效者、提出重大革新具體方案、消弭重大意外變故發生」等意旨，顯為不符，明確違反引用，其中 1,109 位記一次二大功敘獎具體事實、核定的服務機關等審查標準及作業顯有失衡及不公之處，且有部分人員記功事實與社會觀感認知有所歧異，故為讓外界共同檢視一次二大功專案獎勵案件之合理性及公平性，特要求行政院，督促各政府機關或機關所屬單位提報及審辦一次二大功專案考績案件時，須明確依照公務人員考績法、公務人員考績法施行細則中一次二大功敘獎之規定意旨辦理，嚴謹加強審核機制，並責由各政府機關或所屬單位，爾後經銓敘部審定一次之二大功公務人員，應將人員及具體事蹟，1 個月內予以發布新聞及上網公告周知，以昭公信，俾利加深受獎人員之榮譽感，激勵其他同仁自我期許，有效提升政務推動，以符合公平、公正、公開之原則。 | 遵照辦理，本項決議並已於 103 年 3 月 24 日以農人字第 1030208817 號函轉知農委會所屬各機關在案。 |
| (二十五) | 行政院制定重大政策前，應以多元的方式與國會加強溝通，以求政策之周延合理，並符民眾期待。 | 遵照辦理。 |
| (十八) | 三、經濟委員會 歲出部分 查行政院農業委員會林務局 103 年度預算「林業試驗研究—森林及生物多樣性研究」項下，編列 2,171 萬 6,000 元辦理智慧生態計畫，該計畫主要辦理項目為提高民眾服務效率、推動生態旅遊、發展綠色經濟，並整合行政院農業委員會林務局、水產試驗所及內政部營建署國家公園組等單位生態資料庫，以旅遊體驗、教育學習、社群連結三大主軸， | (一)智慧生態計畫係輔導及行銷部落發展多元化生態產業，包括生態旅遊、文創商品、農特產品、部落傳統知識紀錄與運用等，「以社區為基礎之永續生態旅遊發展計畫」協助壽豐鄉原住民部落作區域整合及亮點行銷；「社區生態推廣雲端服務建置與維護」提供雲端服務平臺，讓原鄉部落、社區，藉此平臺累積部落、社區資料，並優先加值運用，發展並行銷部落之生態旅遊、文創 |

行政院農業委員會水產試驗所

立法院審議中央政府總預算案所提決議、附帶決議及注意辦理事項辦理情形報告表

中華民國 103 年度

| 決 議 、 附 帶 決 議 及 注 意 事 項 | 辦 理 情 形 |
|-------------------------|--|
| 項 次 | 內 容 |
| | <p>建置「台灣生態旅遊資訊網」，然我國原住民族世居山林，擁有完整而多元的傳統文化生態知識，而該計畫建置之項目並未包含原住民相關生態知識資料庫，甚為可惜。爰此，行政院農業委員會應主動協調行政院原住民族委員會，於是項計畫內新增原住民族傳統生態知識及旅遊相關資訊，除可完備資料庫完整性，更可協助原住民族地區生態旅遊之事業。</p> <p>商品、農特產品，多元化振興山村經濟。智慧生態計畫的規劃及執行，以原住民相關生態知識資料庫及相關旅遊資訊等優先列入，並作為加值運用之重點工作，期望藉此記錄部落傳統知識並加以運用，讓部落生態產業能多元發展，活絡部落經濟。</p> <p>(二)農委會林務局先於 103 年 3 月與行政院原住民族委員會取得聯繫，冀能豐富原住民族傳統生態知識、旅遊資訊及原住民生態知識資料庫，讓智慧生態計畫提供更多元的服務功能。經後續討論確定其方向，於 103 年 7 月起依 3 月之聯繫結果，採用與原民會協調原住民族傳統生態知識及旅遊相關資訊以 OpenData 開放資料方式取得為主，透過「社區生態推廣雲端服務建置與維護」雲端服務平臺納入開放資料方式執行，內容為行銷部落之生態旅遊、各式特色商品；搭配農委會林務局之社區發展協會名單中原鄉部落，以原住民族族群介紹、原鄉旅遊路線、原民特色景點、原民部落地區觀光活動、原住民族地區農特產、拜訪部落-擁抱 25 條臺灣原住民私房景點路線等 OpenData 開放資料內容呈現。使部落相關知識可透過「社區生態推廣雲端服務建置與維護」服務平臺推廣，提供更多民眾瞭解原住民傳統知識與文化。</p> <p>(三)另一方面針對農委會林務局之社區發展協會名單中原鄉部落社區，製作「原鄉部落專區」，將其社區特色景點、社區體驗、社區特色農產品等之內容，提供更多民眾深入瞭解，並有機會進一步參與原住民族地區生態旅遊。於 103 年 5 月初完成宜蘭縣南澳鄉東岳社區、新竹縣五峰鄉竹林社區、臺中市和平區松鶴社區、臺中市和平區斯可巴協會、南投縣信義鄉達瑪巒原住民重生協會、嘉義縣阿里山鄉茶山社區、社團法人屏東縣牡丹鄉高士社區發展協會、臺東縣卑南鄉利吉社區、臺東縣成功鎮信義社區、花蓮縣瑞穗鄉富興社區及花蓮縣富里鄉豐南社區等原鄉部落訪談，於 103 年 7 月完成資料建置。嗣將持續訪談</p> |

行政院農業委員會水產試驗所

立法院審議中央政府總預算案所提決議、附帶決議及注意辦理事項辦理情形報告表

中華民國 103 年度

| 決 議 、 附 帶 決 議 及 注 意 事 項 | 辦 理 情 形 |
|-------------------------|--|
| 項 次 | 內 容 |
| | <p>並建置資料之部落包括：宜蘭縣大同鄉樂水社區、宜蘭縣大同鄉四季社區、屏東縣泰武鄉平和社區發展協會、臺 24 線地磨兒、大武、達來及阿禮等部落。</p> |
| (七) | <p>農業委員會主管</p> <p>查行政院農業委員會及其所屬單位，部分單位所有之不動產有遭不當占用者，造成國有財產無法有效管理，爰此，各單位應就其現有遭不當占用、或閒置之不動產提出清冊、目前處理情形及擬定改善措施，以使國家資源能更為妥適運用。</p> |
| | <p>(一)目前處理情形：</p> <ol style="list-style-type: none"> 迄 103 年 7 月止農委會所屬處理不動產被占用清查結果為：被占用數 4,221 筆，面積 59,397,273.16 平方公尺；建物被占用數：1 筆，面積 456.77 平方公尺。土地被占用面積減少 2,109,334.99 平方公尺，建物被占用面積減少 446.77 平方公尺，103 年截至 7 月止結案率為 8.39%。 農委會所屬經管國有不動產建築用地使用現況為「閒置」之列管機關為農委會林務局土地 4 筆計 1,786 平方公尺，因目前無公用需要，已申請變更非公用財產；現況為「低度利用」機關為農委會苗栗區農業改良場、動植物防疫檢疫局、林務局及水產試驗所，共 35 筆計 92,407.87 平方公尺，其中農委會苗栗區農業改良場 1 筆 1,808 平方公尺，目前無公用需要，於 103 年發現其中 3 平方公尺被占用，目前尚在排除中，俟被占用情形排除後，再行申請變更為非公用財產，繳交財政部國有財產署，其餘皆已提出使用計畫繼續使用。 <p>(二)改善措施：</p> <ol style="list-style-type: none"> 農委會經管國有不動產被占用大部分為農委會林務局所管轄，該局就林地占用案件排除訂定「國土保育範圍內現有超限利用、濫墾、濫建限期拆除、廢耕執行計畫」及「違反濫墾濫建地區鼓勵人民配合返還林地拆除濫墾、濫建執行計畫」2 項專案計畫。 其他所屬機關排除占用之積極作法如下： <ol style="list-style-type: none"> 被政府機關占用者，將協調占用機關騰空遷讓或依法辦理撥用。 若被私人占用者，積極協調排除占用，依民法不當得利規定，向占用人請求給付占用期間之 |

行政院農業委員會水產試驗所

立法院審議中央政府總預算案所提決議、附帶決議及注意辦理事項辦理情形報告表

中華民國 103 年度

| 決 議 、 附 帶 決 議 及 注 意 事 項 | 辦 理 情 形 |
|-------------------------|---|
| 項 次 | 內 容 |
| | <p>使用補償金或訴訟排除。如發現占用者屬相關法令規定之弱勢者，則儘量協助占用者洽地方政府依社會救助法、老人福利法、住宅法、身心障礙者權益保障法等規定洽地方政府依法申請公共租賃住宅或社會住宅等相關補助措施。</p> <p>3. 定期檢討：每半年定期邀請所屬被占用機關召開檢討會，並透過每年檢核及教育訓練，隨時掌握不動產使用情形，加強輔導各機關積極處理。為確實掌握每年處理被占用不動產數量 10%之達成目標，依規定於每年 6 月及 12 月底前將處理成果函報財政部國有財產署。</p> <p>4. 閒置及低度利用部分：農委會將持續督導依財政部「活化資產永續財政方案暨行動計畫」規定列管所屬管理機關之執行情形，以提高營運效能，按季(每年 4 月、7 月及 10 月)將列管機關執行情形，彙整函送財政部國有財產署。</p> <p>(三)目前農委會已將所屬經管國有不動產被占用、閒置及低度利用造冊列管，以便繼續追蹤其執行情形。</p> |
| (一) | <p>水產試驗所</p> <p>行政院農業委員會水產試驗所 103 年度預計運用勞務承攬 26 人，較 102 年度運用人數 30 人，減少 4 人，經費卻較 102 年度增加 261 萬 6,000 元，經費不減反增，合理性亦有待商榷，為此要求行政院農業委員會水產試驗所於 3 個月內提出改善計畫覈實編列。</p> |
| (二) | <p>行政院農業委員會水產試驗所近日在東部海洋生物中心深層海水抽取作業遇到阻礙而導致深層海水抽水作業停止，行政院農業委員會水產試驗所應儘速排除故障，恢復正常深層海水抽水作業，並全力妥善運用資源，支持東部養殖漁民發展高附加價值的深層海水養殖漁業，投入足量的研發技術並及早發展產業化，且能早日轉移技術給民間單位，提高漁民收益。</p> |
| | <p>本項決議已於 103 年 2 月 24 日以農水試字第 1032340013 號函，向立法院提出改善計畫在案。</p> |
| | <p>(一)本所東部海洋生物研究中心水產生物種原庫於 102 年 9 月 23 日遭天兔強烈颱風侵襲後，發現深層海水(水深 637 公尺)進水中斷，隨即積極調查辦理故障排除，惟迄今仍無法正常取水且原因不明。截至目前深層海水取水管路故障處理執行情形：第一階段採取水管注水注氣檢測，結果初步排除氣栓問題。第二階段俟天候許可，先後 5 次潛水檢查，至水下 75 公尺深並未發現管路異常。第三階段利用 3" HDPE 管推進取水管 810 公尺處，水深約 160 尺，經加壓注水確認管內無淤</p> |

行政院農業委員會水產試驗所

立法院審議中央政府總預算案所提決議、附帶決議及注意辦理事項辦理情形報告表

中華民國 103 年度

| 決 議 、 附 帶 決 議 及 注 意 事 項 | 辦 理 情 形 |
|-------------------------|---|
| 項 次 | 內 容 |
| | <p>泥沉積，應可排除近岸端（水深 160 公尺以淺）斷管或折管問題，惟因水壓致使管路無法再推進作業。第四階段以水下攝影（ROV）進行水下 160 公尺至取水頭（水下 637 公尺）處深海段管路及管頭檢測，因受限於東北季風及海象之影響，迄至 103 年 4 月 9 日完成檢測作業，並於 5 月 16 日彙整 ROV 檢測紀錄及多音速地形測量結果，103 年 6 月 5 日本所與東億海事工程有限公司、中興工程顧問有限公司及社團法人中華民國水利技師公會全國聯合會召開「國家水產生物種原庫台東支庫新建工程」深層海水取水異常處理情形第 5 次研討會議，本案將提交相關鑑定單位研判，期能究明無法正常取水原因，以便進行後續處理。</p> <p>(二)為避免影響深層海水研發業務之推動，農委會已依國家發展委員會於 103 年 1 月 14 日召開之「跨部會深層海水資源利用及產業發展推動小組第 9 次委員會議」委員建議及相關決議事項辦理，若取水管路無法修復，宜規劃重新佈管，爰依此將相關實施計畫，列入深層海水資源利用及產業發展實施計畫第 2 期（103 至 106 年）草案之規劃內容，提送經濟部進行整體評估，並提報行政院核定中。未來將依該計畫經濟部水利署針對利嘉溪至太麻里溪出海口間之海底地形補充調查及海象監測資料，妥善規劃深層海水取管線佈管路徑，以提升取供水系統的穩定度，俾利臺東地區深層海水相關產業的發展。</p> <p>(三)目前本所東部海洋生物研究中心水產生物種原庫之鮪魚、石斑及鰻魚等，係以水下 57 公尺較淺之深層海水養殖，並無影響。冷水性生物牙鯶、鮑魚及海藻等則利用冰水機降溫養殖，運作正常。</p> |
| (三) | <p>鑑於行政院農業委員會水產試驗所被占用土地筆數頗多，目前該所經管不動產被占用者共 29 筆土地，面積 1 萬 6,236.74 平方公尺，其中政府機關占用 13 筆，占用人包括彰化縣政府、鹿港鎮公所及經濟部水利署第四河川</p> |
| | <p>(一)本所經管彰化縣鹿港鎮 29 筆被占用國有土地，102 年度已處理結案 4 筆，私人占用部分經與占用戶及財政部國有財產署等相關單位協調優先處理部分 11 筆，業已於 103 年 1 月 17 日循程序陳報變更為非公用財產在案，國產署中區分署彰</p> |

行政院農業委員會水產試驗所

立法院審議中央政府總預算案所提決議、附帶決議及注意辦理事項辦理情形報告表

中華民國 103 年度

| 決議、附帶決議及注意事項 | | 辦理情形 |
|--------------|---|---|
| 項次 | 內 容 | |
| | 局，私人占用15筆，目前供作樓房、魚池或抽水機房等用途，此外，彰化縣政府、鹿港鎮公所等機關及私人共同占用1筆。爰此，為期國有財產管理更具效益，要求行政院農業委員會水產試驗所應儘速積極清理，以免減損國家資源。 | 化辦事處刻正審核資料中。另 103 年度截至 7 月止已處理結案 2 筆。 (二)尚未結案部分，本所將持續與相關單位及占用戶協商解決，積極處理。 |
| (四) | 行政院農業委員會水產試驗所經管不動產目前被占用土地及建物共29筆，應依規定積極清理，並應加強管理避免新增占用，以免減損國家資源，為此要求行政院農業委員會水產試驗所於3個月內提出改善計畫。 | 本項決議已於 103 年 2 月 24 日以農水試字第 1032340011 號，向立法院提出改善計畫在案。 |
| (五) | 水產試驗所103年度歲出編列5億6,205萬9,000元，惟查水產試驗所101年度決算未執行率達3.32%，然而其中該所核心業務之「水產試驗研究」的未執行率高達7.35%，另查水產試驗研究102年度上半年結算未執行率高達13.13%，顯見空有預算卻未能妥為運用國家預算資源，爰提請針對水產試驗所歲出5億6,205萬9,000元，除人事、行政經費外，凍結五分之一，俟行政院農業委員會水產試驗所向立法院經濟委員會報告後，始得動支。 | 本項決議已於 103 年 2 月 24 日以農水試字第 1032340012 號函，向立法院提出專案報告在案，並經立法院經濟委員會 103 年 5 月 29 日召開第 8 屆第 5 會期第 15 次全體委員會議審查通過，決議准予動支。 |

行政院農業委員會水產試驗所
公務船舶明細表

中華民國104年度

單位：新臺幣千元

| 船舶編號 | 交船日期 | 噸數 | 油料費 | | | 養護費 | 其他 | 備註 |
|------|-----------|-------|---------|--------|-------|-------|-------|----|
| | | | 數量(公升) | 單價(元) | 金額 | | | |
| 水試一號 | 82.8 | 1,948 | 128,495 | 17.705 | 2,275 | 5,225 | 850 | |
| 海安號 | 80.6.24 | 42 | 10,550 | 22.750 | 240 | 350 | 38 | |
| 水試二號 | 102.03.05 | 388 | 138,831 | 17.705 | 2,458 | 2,995 | 1,920 | |
| 合計 | | | 277,876 | | 4,973 | 8,570 | 2,808 | |

說明：

1. 養護費欄位填報資料包含：歲修、零配件、耗材、汽柴油以外油品(例如：機油、黃油、冷凍油)
2. 其他欄位填報資料包含：船體險、檢驗費、拖船費等

