

臺灣海域的五種櫛鱗鰻

李茂榮、邱詠傑、莊世昌
水產試驗所海洋漁業組

前言

櫛鱗鰻屬 (*Aseraggodes*) 是指歸類在鰈亞目 (Pleuronectoidei) 的鰻科 (Soleidae) 內、體型偏小、胸鰭退化且缺失，棲息在淺海砂泥底、珊瑚礁周邊海域的小型比目魚，部分種類 (如 *A. nomani*) 亦記載棲息於超過 200 m 的深海。目前世界上記錄有 64 種有效

物種 (Fricke et al., 2024)；臺灣海域則有 5 種 (臺灣魚類資料庫) 的記載，它們分別為陳氏櫛鱗鰻 (*A. cheni*)、開因櫛鱗鰻 (*A. kaianus*)、神戶櫛鱗鰻 (*A. kobensis*)、東方櫛鱗鰻 (*A. orientalis*) 以及外來櫛鱗鰻 (*A. xenicus*)。本研究在此提供臺灣海域 5 種櫛鱗鰻物種的簡介並提供照片及檢索表，個別物種之詳細計數、測量形質資料請參見表 1。

表 1 臺灣海域 5 種櫛鱗鰻計數及測量形質特徵整理表

	陳氏櫛鱗鰻	開因櫛鱗鰻	神戶櫛鱗鰻	東方櫛鱗鰻	外來櫛鱗鰻
	N=4	N=9	N=17	N=3	N=3
計數形質					
背鰭軟條數	68-75	65-73	70-76	67-72	65-67
臀鰭軟條數	46-51	48-52	48-53	45-47	41-42
側線鱗數	73-76	59-66	65-73	81-86	63-68
總脊椎骨數	36-38	36-37	36-37	35-36	33
背鰭插入骨數 (4 th 節)	13-14	12-13	12-14	14	12-13
測量形質 (除標準體長外其餘為標準體長之百分比)					
標準長 (mm)	13.7-74.5	86.2-97.6	64.3-80.8	41.5-44.3	24.5-50.7
體高	37.8-40.6	39.6-42.4	40.3-44.8	39.0-41.3	43.7-46.0
體寬	8.5-10.2	8.1-8.8	7.4-9.9	7.7-9.6	8.2-9.4
頭長	21.6-22.2	20.6-23.8	20.9-24.5	22.4-23.7	21.9-23.2
吻長	8.4-9.0	6.4-8.3	7.3-8.7	8.4-8.8	7.1-7.8
眼前長 (上眼)	8.6-9.3	6.2-8.2	5.6-7.2	7.6-9.1	6.0-7.2
眼徑 (下眼)	4.1-4.8	4.0-4.3	3.8-4.7	4.6-4.8	5.7-6.1
眼間距	1.5-2.0	0.9-1.6	1.1-2.0	2.1-3.0	1.4-2.1
上顎長	7.3-7.6	6.5-8.0	6.9-8.6	7.1-7.6	7.6-7.9
尾柄高	12.4-12.9	12.6-13.5	12.8-13.7	13.8-15.5	13.4-14.6
尾柄長	2.7-2.8	1.6-3.0	1.8-2.9	2.4-2.9	2.8-3.2
背鰭前長	6.6-6.7	6.4-7.6	6.2-7.4	7.4-7.9	6.4-6.7
臀鰭前長	26.0-26.2	25.3-28.1	27.5-31.1	25.1-26.8	25.1-26.4
腹鰭前長	19.6-20.1	18.2-22.0	19.2-23.6	21.3-21.6	20.4-20.8
第一背鰭長	7.6-8.7	5.5-6.7	5.2-6.3	7.1-7.6	8.0-8.4
最長背鰭鰭條長	15.5-17.4	11.7-14.2	9.7-11.2	14.4-14.5	14.2-15.0
第一臀鰭長	8.9-9.6	6.2-7.4	5.8-7.1	8.9-9.6	7.0-7.7
最長臀鰭鰭條長	15.2-17.5	10.1-12.2	8.8-9.7	14.4-14.9	12.5-13.7
尾鰭長	28.3-31.6	21.3-22.7	14.8-17.2	25.4-28.3	24.7-26.1
腹鰭長	12.6-12.9	6.2-9.5	7.1-8.6	11.1-12.2	9.8-10.6

五種櫛鱗鰯

一、陳氏櫛鱗鰯 *Aseraggodes cheni*

Randall & Senou, 2007 (圖 1)

體卵形且側扁；眼位於右側。前鼻管中等長度並延伸至下眼前緣。口小且下位。兩側體側皆被櫛鱗，側線被圓鱗。無胸鰭；尾鰭與背、臀鰭分離。有眼側體色呈淡褐色，並密布許多不規則白色斑塊、深褐色條紋或斑塊，吻端具兩條較粗的白線並延伸至眼前緣。

目前陳氏櫛鱗鰯僅知存在 4 尾模式標本（其中 2 尾為亞成魚），正模標本採自墾丁七星岩附近砂質海域 48 m 水深，3 尾副模式標本則採自日本八丈島周邊 14.5 m 深的海域。

二、開因櫛鱗鰯 *Aseraggodes kaianus* (Günther, 1880) (圖 2)

體卵形且側扁；眼位於右側。前鼻管短小並僅延伸至後鼻管開口。口小且下位。兩側體側皆被櫛鱗，側線被圓鱗。無胸鰭；尾鰭與背、臀鰭分離。有眼側體色呈褐色至紅褐色，覆蓋深色的網狀斑紋並延伸至各鰭的鰭條及鰭膜。

該物種分布於西太平洋海域的日本至菲律賓海域，棲息深度約為 150–250 m 深之泥沙底海域，偶由底拖網所捕獲。臺灣主要分布於西南海域，蚵仔寮及東港下雜魚堆偶見。

三、神戶櫛鱗鰯 *Aseraggodes kobensis* (Steindachner, 1896) (圖 3)

體長卵形且側扁；眼位於右側。前鼻管短小並僅延伸至後鼻管開口。口小且下位。兩側體側皆被櫛鱗，側線被圓鱗。無胸鰭；尾鰭與背、臀鰭分離。有眼側體色褐色至深

褐色，散布細小的黑色斑點。

該物種分布於西太平洋海域的日本至南中國海域，棲息深度約為 80–100 m 深之泥沙底海域，以底棲甲殼類為主食。為底拖網經常捕獲的下雜魚，本種也廣泛分布於臺灣周邊海域，常見於大溪、蚵仔寮及東港等漁港之下雜魚堆。

本魚種原中文名為可勃櫛鱗鰯，考量學名的涵義為採自神戶 (Kobe) 的櫛鱗鰯沙，因此本研究認為中文名稱為神戶櫛鱗鰯較為適合。

四、東方櫛鱗鰯 *Aseraggodes orientalis* Randall & Senou, 2007 (圖 4)

體卵形且側扁；眼位於右側。前鼻管中等長度並延伸至下眼前緣。口小且下位。兩側體側皆被櫛鱗，側線被圓鱗。無胸鰭；尾鰭與背、臀鰭分離。有眼側體色呈淡黃色，並密布許多由鱗片暗色末端所形成的不規則深褐色斑點，鰭膜淡色，密布深褐色小點。

目前東方櫛鱗鰯僅知存在 2 尾模式標本，正模標本採自日本四國白浜町周邊海域，副模式標本中一尾採自墾丁後壁湖周邊 10-12 m 深的礁砂區，另一尾則採自四國愛南町的鹿島。

五、外來櫛鱗鰯 *Aseraggodes xenicus* (Matsubara & Ochiai, 1963) (圖 5)

體卵形且側扁；眼位於右側。前鼻管長並延伸超過下眼前緣。口小且下位。兩側體側皆被櫛鱗，側線被圓鱗。側線於頭部主鰓蓋區域具一分支。無胸鰭；尾鰭與背、臀鰭分離。有眼側體色呈淡黃色，並密布白色圓斑以及黑褐色小點，鰭膜淡色，並具黑褐色小點。

分布於日本至東中國海區域，但由於 Randall 與 Desoutter-Meniger (2007) 將印度洋的 *A. smithi* 認定為本種的異名，因此外來

櫛鱗鰨目前被認定為印度太平洋珊瑚礁海域的廣布種，但臺灣海域目前僅記載 3 尾由潛水所採獲的樣本。

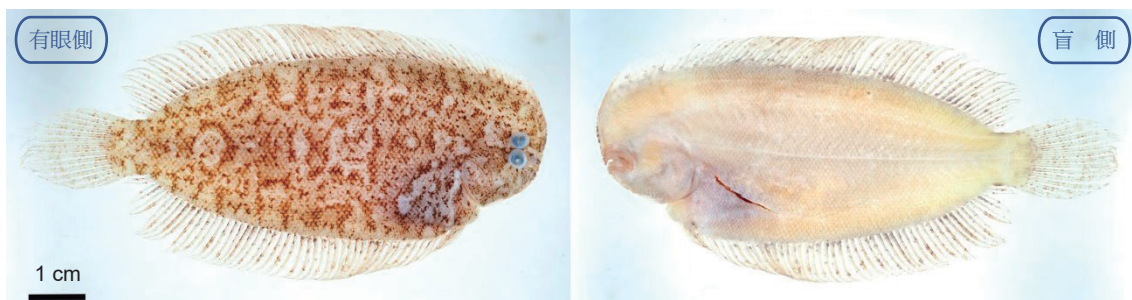


圖 1 陳氏櫛鱗鰨正模標本照



圖 2 開因櫛鱗鰨新鮮標本照



圖 3 神戸櫛鱗鰨新鮮標本照

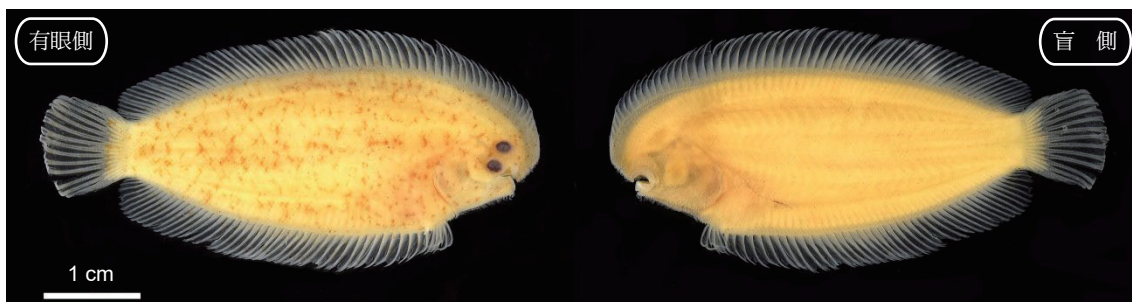


圖 4 東方櫛鱗鰨正模標本照



圖 5 外來櫛鱗鰻保存標本照

臺灣海域櫛鱗鰻屬物種之檢索表

- 1a. 前鼻管短小並僅延伸至後鼻管開口..... 2
- 1b. 前鼻管中等偏長並延伸至下眼前緣或超過..... 3
- 2a. 有眼側體色褐色至深褐色，散布細小的黑色斑點..... 神戶櫛鱗鰻
- 2b. 有眼側體色呈褐色至紅褐色，覆蓋有深色的網狀斑紋並延伸至各鰭的鰭條及鰭膜..... 開因櫛鱗鰻
- 3a. 33 總脊椎骨數，63—65 側線鱗數，頭部側線具一分支..... 外來櫛鱗鰻
- 3b. 35-38 總脊椎骨數，73—86 側線鱗數，頭部側線不具分支..... 4
- 4a. 73—76 側線鱗數，有眼側密布大型不規則白色、深褐色條紋或斑塊，吻端具兩條較粗的白線..... 陳氏櫛鱗鰻
- 4b. 81-86 側線鱗數，有眼側體色淡黃色，密布許多由鱗片暗色末端所形成的不規則深褐色斑點..... 東方櫛鱗鰻

結語

雖然臺灣海域紀錄有 5 種櫛鱗鰻屬比目魚，除了其中於下雜魚堆中常見的神戶櫛鱗鰻以及西南海域偶見的開因櫛鱗鰻外，其餘 3 個物種僅記錄個位數的樣本。根據現有的資料可以了解該 3 種主要棲息於珊瑚礁周邊的砂泥底等礁沙混合的區域，潛水調查可能

為該 3 種櫛鱗鰻中較可行的採樣方式。根據 Randall 等人過去的研究也指出，珊瑚礁海域的櫛鱗鰻屬物種多樣性目前仍為低估的狀況，後續如果想要了解臺灣海域櫛鱗鰻屬的多樣性，除了往漁港或漁業活動的採樣外，潛水等針對珊瑚礁周邊的採樣調查亦相當重要。