

中華民國 105 年度

中央政府總預算

行政院農業委員會水產試驗所單位預算



行政院農業委員會水產試驗所編

行政院農業委員會水產試驗所

目 次

中華民國 105 年度

	頁 次
壹、預算總說明	
一、現行法定職掌 -----	1—2
二、105 年度施政目標與重點 -----	3—16
三、以前年度實施狀況及成果概述 -----	17—23
貳、主要表	
一、歲入來源別預算表 -----	24—25
二、歲出機關別預算表 -----	26—27
參、附屬表	
一、歲入項目說明提要表 -----	28—34
二、歲出計畫提要及分支計畫概況表 -----	35—51
三、各項費用彙計表 -----	52—53
四、歲出一級用途別科目分析表 -----	54—55
五、資本支出分析表 -----	56—57
六、人事費分析表 -----	58
七、預算員額明細表 -----	59—60
八、公務車輛明細表 -----	61—62
九、現有辦公房舍明細表 -----	63—64
十、收支併列案款對照表 -----	65
十一、捐助經費分析表 -----	66—67
十二、派員出國計畫預算總表 -----	68
十三、派員赴大陸計畫預算類別表 -----	69—70
十四、歲出按職能及經濟性綜合分類表 -----	71—72
十五、立法院審議中央政府總預算案所提決議、附帶決議及注意辦理事項辦理情形報告表 -----	73—95
十六、公務船舶明細表 -----	96

壹、預算總說明

行政院農業委員會水產試驗所

預算總說明

中華民國 105 年度

一、現行法定職掌：依據中華民國 96 年 3 月 22 日行政院農業委員會修正公布之行政院農業委員會水產試驗所暫行組織規程。

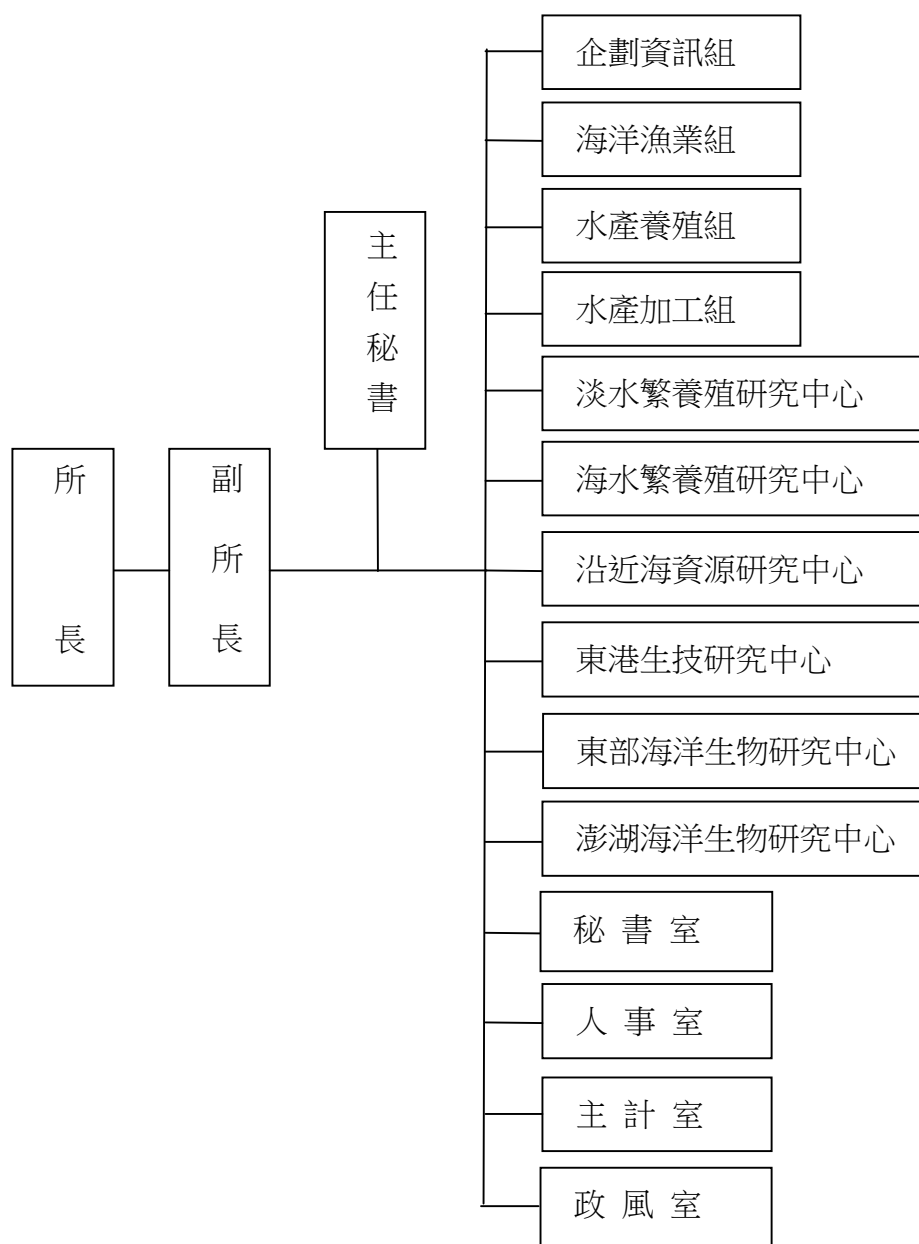
(一) 機關主要職掌

- 1、漁場之調查開發、漁具漁法之試驗研究、試驗船之運用維護及船員管理等事項。
- 2、海洋生物生態與資源之調查研究、漁海況之資料蒐集、分析及發布等事項。
- 3、魚、蝦、貝、藻類等之種苗繁殖與養殖及魚類生理、生態、魚病之試驗研究等事項。
- 4、水產物之保藏、冷凍加工及原料化學之試驗研究等事項。
- 5、水產資訊管理、水產技術服務與訓練、水產有關資料之編纂與教材之製作及圖書管理等事項。

(二) 內部分層業務

- 1、企劃資訊組：關於科技計畫管理、水產資訊管理、出版品管理、圖書管理等事項。
- 2、海洋漁業組：關於船舶船員管理、水產生物標本室之管理等事項。
- 3、水產養殖組：關於水產養殖行政、水產養殖訓練推廣、水生動物疾病檢診等事項。
- 4、水產加工組：關於水產品加工調查、委託化驗等事項。
- 5、淡水繁養殖研究中心：關於淡水養殖技術試驗研究、種原保存、業務推廣等事項。
- 6、海水繁養殖研究中心：關於海水養殖技術試驗研究、種原保存、推廣業務等事項。
- 7、沿近海資源研究中心：關於沿近海資源調查研究、沿近海漁場開發調查研究、業務推廣等事項。
- 8、東港生技研究中心：關於水產生物技術試驗研究、種原保存、推廣業務等事項。
- 9、東部海洋生物研究中心：關於海水生物繁養殖技術試驗研究、海洋資源調查研究、種原保存、推廣業務、水族生態展示館管理等事項。
- 10、澎湖海洋生物研究中心：關於海水養殖技術試驗研究、海洋資源調查研究、海洋漁場開發調查研究、種原保存、推廣業務等事項。
- 11、秘書室：辦理管考業務、國會業務、新聞聯繫與公共業務、議事及會議、文書管理、檔案管理等事項。
- 12、人事室：辦理組織編制法規、任免、遷調、銓審、考績、獎懲、退休、撫卹等事項。
- 13、主計室：辦理歲計、審核、會計、統計及主計人事等事項。
- 14、政風室：辦理政風工作、公務機密及機關安全維護等事項。

(三) 組織系統圖及預算員額說明表



本所本年度配合業務推展需要，預算員額 310 人，包括：職員 104 人、技工 91 人、工友 5 人、駕駛 4 人、聘用 30 人、約僱 76 人。

二、行政院農業委員會水產試驗所 105 年度施政目標與重點

本所依據行政院農業委員會致力發揮農業於糧食安全、生態環境、文化景觀等多元價值，並形塑具競爭力之樂活農業，引領施政朝向加速農業結構調整，促進農業之企業化經營，輔導臺灣農業國際化，並活化農業資源利用，以確保農業之永續發展等施政方針，進行海洋漁業資源評估與管理研究，建立優質水產養殖與疾病快速檢測技術，開發機能性新素材及提昇其附加價值，促進水產產業的永續經營，加強研究成果管理與技術移轉、產業間的互動與合作，解決現階段漁業亟待解決問題，改善經營環境，加速產業發展，以提昇國際競爭力，確保臺灣漁業的永續發展。

本所依據行政院 105 年度施政方針，配合行政院農業委員會 105 年度中程施政計畫及核定預算額度，並針對當前產業狀況及本所未來發展需要，編定 105 年度施政計畫，其目標與重點如次：

(一) 年度施政目標：

1、提升產業競爭力，引領臺灣農業國際化：

- (1) 透過資通訊物聯網技術應用，建構一套水產企業之契作養殖場域、加工廠域、運銷階段等之動態物聯網系統，以協助解決企業營運所面臨產銷與驗證流程中之各項效率與安全問題，並協助導入 E 化驗證作業流程，以強化我國養殖企業之國際競爭力。
- (2) 選拔耐鹽性之吳郭魚，進行海水馴養，逐代依體型及體色進行親魚的選育。
- (3) 進行基因與九孔經濟性狀之關聯分析，選育優異經濟性狀之九孔品系。
- (4) 瞭解目前造成臺灣文蛤季節性死亡可能之病因，並針對重要病原菌之致病機轉進行相關研究，以利疾病解決方案之建立。
- (5) 開發檢測 EMS(急性肝胰腺壞死病)的快檢試劑原型，在實驗室內進行 EMS 快檢試劑原型之測試。
- (6) 研發新型水草栽培介質—炫彩培養基，結合養液栽培、無土化栽培與植物組織培養等多種園藝學概念，以培養基取代土壤等栽培介質，配製符合水草生長的固態果膠模式進行栽培，在充足照明下不需額外補充水分或營養添加劑以及二氧化碳，就能輕鬆栽種水草的創新栽培技術。
- (7) 完成褐石斑及九孔之精液冷凍保存，建立臺灣主要養殖石斑魚及九孔之精子種原庫。

- (8) 維持種原庫運作，確保水產生物種原的保存體系、種原培育生產優質種苗，進行種原庫之營運管理及設施運作之檢討與改善。並將種原庫管理資料建檔登錄種原庫資訊平臺，以提供民眾及各研究機構的利用與參考。
- (9) 利用分子生物鑑別技術建立族群遺傳資料以管理和保存吳郭魚優良種原、開發單性吳郭魚及快速成長品系，並協助業者輔導吳郭魚育種養殖。
- (10) 建立觀賞魚種原保種育種及研發量產模廠軟硬體，蒐集具有國際市場潛力之觀賞魚種原，並進行淡水觀賞魚之育種繁殖研究。
- (11) 為維持鰻魚相關產業穩定發展，積極進行日本鰻人工繁殖之試驗，包括研發日本鰻繁殖技術、進行鰻魚人工放流及河口域鰻魚資源調查，期能建立較佳之誘導日本鰻性腺發育及自然產卵系統，加速日本鰻人工繁殖及確立其資源培育技術。
- (12) 因應日本鰻資源不足，著手研究其他異種鰻養殖技術開發，並研發鰻苗初期餌料及飼育環境設置，期能提高鰻苗養殖之成效，輔助鰻魚產業經營。
- (13) 開發新興海水魚貝繁養殖技術，提高臺灣水產養殖產業競爭力。
- (14) 建立 SPF(無特定病原)白蝦種蝦庫及其繁養殖技術，並選育優良白蝦品系。
- (15) 建立重要微藻種原簡易有效保種技術，以提供各界所需微藻種原及其養殖技術與應用資訊。
- (16) 確認新雄海鱷(neomale)之培育完成及新雄海鱷保種蓄養。
- (17) 建立石斑魚牛磺酸的基本需求量及對甲硫胺酸的節約效果。
- (18) 利用蝦白點綜合症病毒的外套膜蛋白注射草蝦，期可以提高白蝦對白點綜合症病毒感染後的耐受性試驗。
- (19) 探討促進魚體快速代謝或排除有害物質的有效方法，並評估其應用技術及效力。
- (20) 研發黃芩等生藥製劑拮抗魚蝦細菌性疾病之抗病效力及應用方法。
- (21) 辨別新雄烏魚並培育至性成熟，建立烏魚孤雌生殖技術條件。
- (22) 黃鰭鮪繁殖試驗，大體型黃鰭鮪魚種魚遷移或釣捕馴養及培育安全餌料生物。
- (23) 建立高密度石斑循環水與白蝦零換水養殖技術，以達到節水、防疫、高活存、高產能的目標。
- (24) 強化觀賞魚種原保種育種及研發量產模廠軟硬體，蒐集具有國際市場潛力之觀賞魚種

原，並進行保種和育種研究。

- (25) 利用深層海水之特性進行重要水產生物種原收集、保存、培育與利用，以保育重要水產生物的遺傳資源及生產優質種苗，並進行深層海水相關商品之研發，以提高其附加價值。
- (26) 利用深層海水進行種鰻培育及發展催熟技術，以養成更多種鰻，做為生殖研究基礎。
- (27) 利用深層海水潔淨之特性，建立陸上鮪魚種魚培育及培育試驗，以達成鮪魚人工繁殖之目標。
- (28) 確立海水觀賞魚產業關鍵技術，研發高價雀鯛及天竺鯛之人工繁養殖技術，供產業及養殖業者參考。
- (29) 收集關鍵及重點海水觀賞魚類進行種原培育及保存研究，同時利用海水觀賞魚種原保種育種設施作為海水觀賞魚優質種苗生產量化的示範廠。
- (30) 本所東部海洋生物研究中心附設水族生態展示館營運管理，藉由實物的展現及解說推廣海洋保育、提供海洋深度之旅，並提升水族生態展示館參觀人數。
- (31) 建立黃鰭鮪繁養殖技術，提昇黃鰭鮪種魚生殖能力，並利用深層海水建立黃鰭鮪繁殖及仔稚魚苗的培育技術。
- (32) 推動沿海藍色經濟成長，建立高經濟價值洄游魚種箱網養殖技術，開發活魚運搬技術，提高存活率，推廣成為商業型養殖模式。
- (33) 維持種原庫正常運作，進行種原庫營運的管理檢討及設施的改善，確保種原生物的保存體系及培育優質種苗，並維護種原庫資訊平臺，將種原庫管理資料提供民眾及各研究機構的利用與參考。
- (34) 建立豹鰨完全養殖技術並推廣之，以提升臺灣水產養殖業之競爭力。
- (35) 建立藍帶荷包魚之繁養殖技術並推廣之，提供海水觀賞魚市場穩定的貨源，提升產業競爭力，減少天然海域藍帶荷包魚之採捕，對於生態保育有正面的效益。
- (36) 確立海水觀賞生物產業關鍵技術，研發高價海水觀賞蝦之人工繁養殖技術，供產業及養殖業者參考。
- (37) 新興頭足類虎斑烏賊及萊氏擬烏賊繁養殖技術，供產業及養殖業者參考。
- (38) 提升遠海梭子蟹量產及放流技術，富裕澎湖近海蟹類資源。

2、調整農業結構，整合資源增值發展：

- (1) 完成創業育成網絡建構、整合育成服務績效及相關業務，並辦理聯合行銷推廣活動，透過國際合作模式，將育成廠商成果行銷到國際。
- (2) 佈建澎湖海洋生物研究中心水族館的智慧導覽硬體系統與互動系統，製作水族館數位內容及在地生活資訊服務適用內容，以增加參觀人數提昇服務品質，並增加水產資訊散播。

3、確保糧食安全，加強農產品安全：

- (1) 探討含有酵母菌及其所產重組抗菌勝肽的飼料，對於提升魚隻之成長效益、非特異性免疫力及抗病能力之影響，研發添加酵母菌及抗菌勝肽之飼料，以友善方式具體增進魚隻之成長、提高非特異性免疫力及抗病能力，期能降低水產生物養殖過程中抗生素的濫用，提高水產品的安全，並促進水產養殖產業升級，增加漁民收益。
- (2) 提供水產品檢驗服務，保障民眾食的健康。
- (3) 以水產副產物(魚尾鰭、墨囊)為素材，透過加工技術來推陳出更多具多元化的新產品，期以提升其附加價值。
- (4) 利用水產副產物(魚鱗)之乾燥粉末或其蛋白酵素水解物，探討其對骨細胞代謝調控因子的影響，以評估作為骨質保健食品用機能素材之可行性，研發健骨的保健新素材，以提升產業價值鏈並促進水產資源之永續。
- (5) 利用發酵手法開發混獲魚及藻類作為水產發酵基質，從吸收消化及提供營養的角度，著手開發高齡化社會的優質照護食品，以促進健康的機能性及提升低度利用水產資源的經濟效益。
- (6) 以褐藻納豆菌發酵產物為素材，進行抑制粥狀動脈硬化之細胞評估，並分析產物之有效成分。
- (7) 活用水產加工副產物之脂質資源，開發功能性微脂體，並以老鼠腦部微膠細胞，評估抗大腦發炎之可行性。
- (8) 建置本所全球資訊網水產品食安專區及問答服務，以解決民眾對水產品食用安全之疑慮。
- (9) 配合免疫激活物提升水產生物抗病力，並利用環境益生菌去除養殖環境水域有機物質

及防止池塘老化，達到魚池健康管理之效益。

4、活化農業資源利用，維護生態永續發展：

- (1) 調查臺灣東北部海域底棲生物資源資料，針對主要對象物種進行監測，以作為底棲漁業資源永續利用之參考。
- (2) 調查臺灣東北部海域宜蘭灣產櫻花蝦之漁獲量變動及族群動態，建立該漁業之長期監測機制。
- (3) 解析我國鎖管漁業之漁場作業資訊與海洋環境因子的關係，配合生物性資料及資源變化情況，發展鎖管資源評估模式，建構臺灣東北海域鎖管資源量資訊。
- (4) 執行周邊海域漁場環境監測，建立長期水文環境及漁業生物資料庫，作為漁業管理策略的科學基礎及漁民作業之參考。
- (5) 調查分析臺灣近海黃鰭鮪資源動態，並調查其仔稚魚分布特性，作為資源評估分析的基礎。
- (6) 針對臺灣東部海域鮪延繩釣漁業常漁獲之淺海狐鮫進行資源評估，瞭解該物種之資源現況，擬定未來永續利用之資源管理策略。
- (7) 建立真鮪與藍圓鮪幼生的成長模式及其時空分布，作為未來進行資源管理的基礎。
- (8) 利用無線資通訊科技，整合太陽能發電設施、數位電表、數位水表及水質監測等儀器或模組，針對目前傳統養殖所遭遇之耗電、耗水及寒害等問題，建構一智慧監控系統，並利用太陽能板防風角位設計及加熱裝置等衍生效益，達到養殖池節電、省水、越冬禦寒之目的。
- (9) 改善傳統養殖耗損資源達到省水節能之效，建立對環境友善的生態養殖系統，如結合「循環水養殖」及「水耕栽培」的「養殖水耕系統」，利用農漁混合養殖發展有效利用水資源且維護生態的多元養殖模式。
- (10) 調查鯖魚最適漁獲網目及最小成熟體型，作為資源管理之基礎資料。
- (11) 調查西南海域帶魚屬魚類之漁業資源及生態，作為訂定管理政策之科學根據。
- (12) 調查西南海域經濟性魚蟹類生殖期產卵場，輔助漁業署修訂管理辦法。
- (13) 調查西南海域鰻苗分布及水文環境，分析鰻苗來游機制，協助鰻魚產業發展。
- (14) 開發黃鰭鮪箱網養殖技術，協助我國箱網養殖產業擴增養殖魚種。

- (15) 調查高屏地區十大放流物種分布熱點。
- (16) 建立澎湖沿海場域漁業活動及環境調查與放流物種資料，作為未來於澎湖海域進行增殖放流時之參考依據。
- (17) 針對澎湖海域產具經濟性之蟹類資源現況進行調查，並探討其生殖生物學特性供漁業政策之訂定。
- (18) 持續開發新興養植物種之繁養殖技術，配合建構栽培漁業示範區，進行增殖放流及其效益評估，以加速新興養殖產業發展，帶動沿海藍色經濟成長。
- (19) 執行臺灣東部海域鮪旗魚類標識放流研究，針對鮪旗魚類進行資源評估，提供區域性漁業組織擬定漁業管理策略之科學依據。
- (20) 針對臺灣東部海域海洋環境變動影響鬼頭刀移動與棲息深度進行研究，探討海洋環境變動對鬼頭刀洄游及漁獲效率之影響。
- (21) 執行鰻魚標識放流與洄游路徑之研究，建立鰻魚電子式標識放流技術，以瞭解鰻魚洄游生態之重要環境因子資訊。

(二) 年度關鍵績效指標

關鍵策略目標	衡 量 指 標				該年度目標值
	關鍵衡量指標	評估體制	評估方式	衡量標準	
一 提升產業競爭力，引領臺灣農業國際化	一 水產技術諮詢及服務量成長率	1	統計數據	(本年－基期年) 技術諮詢及服務件數÷基期年技術諮詢及服務件數×100% < 基期年：民國 99 年 > < 內涵：各項水產養殖技術諮詢與指導服務、魚病診斷及防治諮詢、水質及飼料分析檢驗等 >。(單位：%)	3%
	二 水產試驗研究報告篇數	1	統計數據	供民間業者或學術機構參考及應用。(單位：項)	180 篇
	三 水產技術授權及取得國內外專利權項數	1	統計數據	水產技術授權供民間業者應用及取得國內外專利權項數。(單位：項)	5 項
	四 維持種原庫之營運管理及設施運作。	1	統計數據	保種生物預計達到 26 種。(單位：種)	26 種

關鍵策略目標	衡 量 指 標					
	關鍵衡量指標	評估體制	評估方式	衡量標準	該年度目標值	
	五	以分子生物技術管理吳郭魚優良種原。	1	統計數據	單性吳郭魚量產技術技轉。 (單位：項)	1 項
	六	研發日本鰻魚繁殖技術。	1	統計數據	發表誘導日本鰻性腺發育及自然產卵技術報告。 (單位：篇)	1 篇
	七	進行鰻魚人工放流及河口鰻魚資源調查。	1	統計數據	發表鰻魚標識放流試驗報告。 (單位：篇)	1 篇
	八	開發短鰭鰻之養殖技術。	1	統計數據	發表短鰭鰻養殖技術試驗報告。 (單位：篇)	1 篇
	九	強化觀賞魚種原及進行繁殖育種研究。	1	統計數據	繁殖慈鯛類觀賞魚種。 (單位：種)	2-3 種
	十	建立各級觀賞蝦體色分析檢定。	1	統計數據	建立觀賞蝦體色鑑定之系統。 (單位：套)	1 套
	十一	建立生態水培系統。	1	統計數據	建立一套養殖水耕單元模組。 (單位：套)	1 套
	十二	開發新興雜交種石斑	1	統計數據	育成成長快速及耐寒之雜交新品種。 (單位：種)	1 種
	十三	開發提升石斑魚肉質飼料配方	1	統計數據	開發提升石斑魚肉質飼料配方一種。 (單位：種)	1 種
	十四	收集海水觀賞魚類進行保種育種	1	統計數據	針對具市場潛力之海水觀賞魚類進行收集及保種育種研究。 (單位：種)	30 種
	十五	雀鯛觀賞魚類繁養殖技術	1	統計數據	開發具市場潛力之高價雀鯛繁養殖技術。 (單位：種)	1 種
	十六	研發海水觀賞蝦繁養殖技術	1	統計數據	開發具市場潛力之海水觀賞蝦品種。 (單位：種)	1 項
	十七	研發頭足類虎斑烏賊及萊氏擬烏賊繁養殖技術	1	統計數據	開發具市場潛力之高價虎斑烏賊及萊氏擬烏賊繁養殖技術。 (單位：種)	2 種
	十八	遠海梭子蟹量產及放流	1	統計數據	生產 30 萬尾的遠海梭子蟹幼蟹野放於澎湖海域，富裕近海蟹類資源。 (單位：尾)	30 萬尾
	十九	研發豹鱸之繁、養殖技術。	1	統計數據	開發高經濟且富市場潛力之豹鱸養殖技術。 (單位：種)	1 種

關鍵策略目標		衡 量 指 標					
		關鍵衡量指標	評估體制	評估方式	衡量標準	該年度目標值	
		二十	研發藍帶荷包魚之繁、養殖技術。	1	統計數據	開發具外銷市場潛力之海水觀賞魚。 (單位：種)	1種
二	調整農業結構，整合資源 源 加 值 發 展	一	創新育成中心進駐廠商 累計家數	1	統計數據	協助業者提出進駐申請並通過 審查，進駐創新育成中心。 (單位：家)	17家
		二	水產資訊全球資訊網 (WWW)服務	1	統計數據	全年民眾瀏覽人數(依 Google 標準化統計量)。(單位：人次)	50萬 人次
		三	更新水產資訊全球資 訊網	1	統計數據	增修網頁資料筆數。 (單位：筆)	3,500 筆
		四	發行水產技術推廣刊 物	1	統計數據	水產研究 24 卷第 1、2 期(2 冊)、水試專訊 53 至 56 期(4 冊)、水產試驗所 2015 年報(1 冊)、特刊(1 冊)、技術手冊(1 冊)、2017 Diary 記事本(1 冊)。 (單位：冊)	10冊
		五	水族生態展示館營運 管理	1	統計數據	藉由實物的展現及解說推廣海 洋保育、提供海洋深度之旅， 並提升水族生態展示館參觀人 數。 (單位：人次)	3萬 人次
三	確保糧食安全，加強農 產品安全	一	水產品分析件數	1	數據統計	水產物及飼料等相關物件分 析。 (單位：件)	190件
		二	開發水產應用免疫激 活物。	1	統計數據	發表鏈球菌疫苗製作方法與應 用性研究報告。(單位：篇)	1篇
		三	加強水產品安全及品 質	1	統計數據	海馬酵素水解物抗氧化、抗菌 及抗發炎效果分析。 (單位：項)	共3項
四	活化農業資 源利用，維 護生態永續 發展	一	臺灣北部海域底棲漁 業資源調查評估	1	統計數據	建立底棲魚類生物學資料 1,200 筆。 (單位：筆)	1,200 筆
		二	宜蘭灣櫻花蝦漁獲統 計	1	統計數據	漁獲調查資料 200 筆、生物學 資料 500 筆。 (單位：筆)	700筆
		三	臺灣北部海域鎖管漁 業資源調查評估	1	統計數據	漁獲調查資料 200 筆、生物學 資料 1,000 筆。 (單位：筆)	1,200 筆
		四	臺灣近海鮪延繩釣黃 鰭鮪體長體重變動分 析	1	統計數據	建立黃鰭鮪體長體重資料 800 筆。 (單位：筆)	800筆
		五	臺灣近海淺海狐鮫漁 業資源評估調查	1	統計數據	建立淺海狐鮫體長體重資料 500 筆、漁獲查資料 1000 筆。 (單位：筆)	1,500 筆

關鍵策略目標	衡 量 指 標					
	關鍵衡量指標	評估體制	評估方式	衡量標準	該年度目標值	
	六	西南海域鰻魚種類及分布量調查。	1	統計數據	紀錄及分析臺灣沿岸及河口鰻苗出現的時間與空間變化量及魚體形質資料。(單位：筆)	1,500筆
	七	臺灣近海鯖魚漁業資源研究	1	統計數據	鯖魚之漁獲量統計、主要作業漁場及漁具漁法，產卵期及產卵場推估。(單位：種)	1種
	八	臺灣西南海域帶魚屬魚類之漁業資源及生態調查。	1	統計數據	體長頻度及漁獲調查資料蒐集。(單位：筆)	3,000筆
	九	建構底棲經濟魚蟹類生殖海域研究調查	1	統計數據	完成經濟性魚蟹類之生殖生態研究(產卵期、產卵場)。(單位：種)	1種
	十	西南海域鰻魚分布調查。	1	統計數據	臺灣西南海域鰻魚分布及水文調查。(單位：種)	1種
	十一	鮪類箱網養殖生產技術之建構與繁養殖技術之開發	1	統計數據	運用現有1組箱網養殖業者設備，進行商業化養殖鮪魚試驗。(單位：組)	1組
	十二	高屏地區漁筏漁業活動動態資料調查	1	統計數據	漁獲調查資料1,000筆。(單位：筆)	1,000筆
	十三	臺灣東部海域鮪旗魚類標識放流研究	1	統計數據	針對鮪旗魚類進行資源評估並提供漁業管理策略擬定之科學依據。(單位：種)	2種
	十四	臺灣東部海域海洋環境變動影響鬼頭刀移動與棲息深度之研究	1	統計數據	探討海洋環境變動對鬼頭刀洄游及漁獲效率之影響。(單位：種)	1種
	十五	鰻魚標識放流與洄游路徑之研究	1	統計數據	建立鰻魚電子式標識放流技術提供鰻魚完全養殖之重要環境因子資訊。(單位：種)	1種
	十六	深層海水在水產養殖之多元利用	1	統計數據	以深層海水進行各種水產生物養殖的研究。(單位：種)	4種
	十七	建置澎湖沿岸場域漁筏漁業活動動態資料	1	統計數據	澎湖地區沿岸場域船筏作業資料。(單位：筆)	1,200筆
	十八	以籠具進行經濟性蟹類漁獲組成調查	1	統計數據	提供經濟性蟹類漁業生物學相關資訊，以提供漁業管理政策之訂定。(單位：筆)	12筆
	十九	新興養殖物種之繁養殖技術開發	1	數據統計	針對新興養殖物種進行人工繁養殖技術研發與種苗放流工作。(單位：筆)	5種

水產試驗所 105 年度重要施政計畫

工作計畫名稱	重要計畫項目	實施內容
一、水產試驗研究	一、海洋漁業資源調查與研究	<p>一、調查臺灣北部海域重要底棲生物資源生殖生理資料，以作為底棲漁業資源永續利用之參考。</p> <p>二、調查臺灣東北部海域宜蘭灣產櫻花蝦之漁獲量變動及族群動態，建立該漁業之長期監測機制。</p> <p>三、建構臺灣北部海域劍尖槍鎖管之資源量評估基礎資料，作為漁政單位進行漁業管理之參考。</p> <p>四、執行周邊海域漁場環境監測，建立長期水文及漁業生物資料庫，作為漁業管理策略擬定科學基礎。</p> <p>五、分析我國近海鮪延繩釣漁業黃鰭鮪之漁獲動態，並調查黃鰭鮪仔稚魚分布特性，作為資源管理依據。</p> <p>六、調查近海鮪延繩釣大型鮫類漁獲種類組成及分布，針對臺灣東部海域淺海狐鮫進行漁獲量調查與資源動態評估。</p> <p>七、建立真鮫和藍圓鮫幼生成長模式，作為未來進行資源管理的基礎。</p>
	二、水產養殖技術之研究	<p>一、海水吳郭魚的選育：選拔體型優、耐鹽性吳郭魚，進行海水馴養，並逐代依體型及體色進行親魚的選育。</p> <p>二、分子標誌輔助九孔育種之應用：進行基因與九孔經濟性狀之關聯分析，進而選育優異經濟性狀之九孔品系。</p> <p>三、開發檢測 E M S 的快檢試劑原型，在實驗室內進行 E M S 快檢試劑原型之測試。</p> <p>四、觀賞水草炫彩培養基的建立及測試。</p> <p>五、將帶有重組抗菌肽質體轉形至酵母菌並確立培養參數。小量培養測試不同酵母菌株生產重組抗菌肽之產量及效率。</p> <p>六、針對臺灣地區養殖文蛤重要致病性病原進行致病機轉研究及建立標準文蛤重要疾病實驗室診斷技術為主要目標，以分析造成文蛤大量死亡之病原，並提出可能防治疾病發生之方法。</p> <p>七、建立褐石斑及九孔之精液冷凍保存技術。</p>
	三、水產物之處理與加工研究	<p>一、以水產副產物(魚尾鰭、墨囊)為素材，透過加工技術來推陳出更多具多元化的新產品，有利於提升其附加價值。</p> <p>二、利用水產副產物(魚鱗)探討其對骨細胞代謝調控因子的影響，研發健骨的保健新素材。</p> <p>三、利用混獲魚及藻類，開發水產機能性發酵食品，並期作為高齡化的優質照護食品，以活化社會健康。</p> <p>四、以褐藻納豆菌發酵產物為素材，進行抑制粥狀動脈硬化之細胞評估，並分析產物之有效成分。</p> <p>五、以水產加工副產物萃取之磷脂質，製備功能性微脂體，並探討預防老鼠大腦微膠細胞發炎之可行性。</p>

工作計畫名稱	重要計畫項目	實施內容
	四、水產資訊整合與運用研究	<p>一、水產養殖企業產銷管理與認證之動態物聯網系統研發建置：以物聯網監測技術，串接契作養殖場域、加工冷凍廠域、運銷階段等產業鏈，以達到提高企業效率與產品認驗證安全、降低營運成本，以及提升企業國際競爭力等目標。</p> <p>二、水產養殖智慧節源系統之整合開發與建置：利用資通訊科技，整合綠能發電加溫設施、數位電水表及水質監測等儀器或模組，建構一智慧監控系統，以達到養殖池節電、省水、越冬禦寒之目的。</p> <p>三、水產資訊智慧化平臺多元服務之研究(III)：佈建澎湖海洋生物研究中心水族館的智慧導覽系統，製作陳列館數位內容及其智慧標籤，建置建置互動系統，製作在地生活資訊服務適用內容。</p> <p>四、種原庫保種生物遺傳資料庫之建立：建立種原庫中種原生物的遺傳資訊資料庫，以粒線體相關基因為主要標的。開發顯性 DNA 分子標記技術，分析種原庫中種原生物的遺傳歧異度。</p> <p>五、農業創新育成網絡建置與服務能量提升：建立創業育成網絡，辦理育成人員專業訓練並盤點輔導成果辦理聯合成果發表會，完成育成培育成果專刊及服務手冊，同時強化育成中心網路資訊平臺。</p>
	五、淡水生物養殖研究	<p>一、維繫保種工作及落實種原庫之營運管理措施，強化重要水產生物種原之保種、培育與利用。</p> <p>二、應用分子生物技術分析 YY 品系尼羅吳郭魚之雄性遺傳標誌，用於鑑定品種及輔助選育。</p> <p>三、辦理鰻魚標識放流，增加成鰻資源量，並調查人工放流鰻魚成長、降河洄游動態等習性研究。</p> <p>四、分析宜蘭、淡水、布袋、高屏沿海地區鰻苗捕撈量數據統計及水文環境監測。</p> <p>五、建立誘導日本鰻性腺發育及自然產卵技術以生產鰻魚受精卵，提高鰻魚自然產卵比例。</p> <p>六、研發符合仔鰻需求的人工飼料，並開發日本鰻孵化仔鰻的培育系統與投餵策略。</p> <p>七、試驗雙色鰻較適的成長水溫及不同養殖方式之活存率及成長率，建立雙色鰻苗培育技術。</p> <p>八、建立鏈球菌疫苗製作方法與應用性研究及疫苗佐劑菇蕈類多醣體的使用與應用性研究。</p> <p>九、建立養殖水培系統並運用於一般養殖池、埤塘養殖或庭園式養殖，以達到節能減碳之效益。</p> <p>十、建構觀賞水族體色之檢定模式，開發水晶蝦外表彩度、亮度等體色因子量化之方法。</p> <p>十一、建立淡水觀賞魚繁養殖相關技術，培育慈鯛種魚及純種子代、並進行慈鯛魚類雜交試驗。</p>

工作計畫名稱	重要計畫項目	實施內容
	六、海水生物養殖研究	<p>一、建置完備的田間試驗隔離設施，提供具潛力之基改水產生物風險評估平臺技術。</p> <p>二、以傳統遺傳操作技術配合分子標誌輔助，鑑定石斑魚不同經濟性狀品系。</p> <p>三、開發及建立臺灣常見鋸緣青蟹的養殖設備模組，提昇鋸緣青蟹產業發展。</p> <p>四、建立牡蠣工廠化育苗養殖模組設施，評估牡蠣工廠化之單位產能與可行性。</p> <p>五、開發新興海水養殖貝類繁殖技術，促進臺灣海水貝類養殖產業升級。</p> <p>六、研究海水魚逆境環境下的反應與基因變化，提升海水魚緊迫反應之認識。</p> <p>七、研發石斑魚優質人工配合飼料，增進產業受益，提昇在國際上之優勢競爭力。</p> <p>八、進行開發及建立海水二枚貝類保種育種模組設施，生產出多種品系供應相互關研究與產業發展應用。</p> <p>九、建構多樣式生物生態養殖模式，有效利用魚塭生產力，達到節約用水之產業效益。</p> <p>十、建構石斑魚繁殖模廠作業流程平臺，並進行石斑魚雜交新品系開發，提升國內石斑魚產業競爭力。</p> <p>十一、進行日本鰻種鰻海水培育模式研究，培育優質種鰻提供繁殖技術研究。</p> <p>十二、進行沿近海漁業經濟魚種繁殖技術研究，以利進行漁業資源資源復育，永續漁業發展。</p>
	七、沿近海資源調查與研究	<p>一、統計鱈魚之漁獲量及作業漁場變動與水溫環境關係，確立最小成熟體型及產卵高峰。</p> <p>二、西南海域帶魚屬魚類之漁業資源及生態調查。</p> <p>三、西南海域經濟性魚蟹類之生殖生態研究，究明其產卵期、產卵場以達資源保育及永續利用。</p> <p>四、西南海域鰻魚分布及水文環境調查。</p> <p>五、黃鰭鮪箱網養殖生產技術之建構。</p> <p>六、建置高屏地區漁筏漁業活動動態資料庫，並分析十大放流物種分布熱點。</p>
	八、水產生物技術研究	<p>一、建立 SPF 白蝦種蝦庫及其繁殖技術，並選育優良白蝦品系。</p> <p>二、建立重要微藻種原簡易有效保種技術，以提供各界所需微藻種原及其養殖技術與應用資訊。</p> <p>三、確認新雄海鱷(neomale)之培育完成及新雄海鱷保種蓄養。</p> <p>四、建立石斑魚牛磺酸的基本需求量及對甲硫胺酸的節約效果。</p> <p>五、利用蝦白點綜合症病毒的外套膜蛋白注射草蝦，期可以提高白蝦對白點綜合症病毒感染後的耐受性試驗。</p>

工作計畫 名稱	重要計畫項目	實施內容
		<p>六、探討促進魚體快速代謝或排除有害物質的有效方法，並評估其應用技術及效力。</p> <p>七、研發黃芩等生藥製劑拮抗魚蝦細菌性疾病之抗病效力及應用方法。</p> <p>八、辨別新雄烏魚並培育至性成熟，建立烏魚孤雌生殖技術條件。</p> <p>九、黃鰭鮪繁殖試驗，大體型黃鰭鮪魚種魚遷移或釣捕馴養及培育安全餌料生物。</p> <p>十、建立高密度石斑循環水與白蝦零換水養殖技術，以達到節水、防疫、高活存、高產能的目標。</p>
	九、東部海洋生物資源研究	<p>一、重要水產生物種原收集、保存、培育與利用，進行深層海水在水產養殖之多元利用研發。</p> <p>二、利用深層海水進行種鰻培育及發展催熟技術，以養成更多種鰻，做為生殖研究基礎。</p> <p>三、收集黃鰭鮪及大目鮪進行陸上鮪類養殖模式之建立。</p> <p>四、開發觀賞魚產業關鍵技術及海水觀賞魚繁養殖技術研發，建立相關作業流程，提供技術及流程供產業生產優質苗。</p> <p>五、收集關鍵及重點海水觀賞魚類，進行種原培育及保存研究，並提供相關技術給業者作為其他海水魚繁殖之參考。</p> <p>六、針對東部鬼頭刀延繩釣捕獲之鬼頭刀魚體配置彈脫型衛星標識器，記錄鬼頭刀行為特徵及族群移動特性。</p> <p>七、於延繩釣作業漁具之各支繩配置溫深記錄器，記錄各支繩不同深度，及佈放溫鹽記錄器，分析季節性海域海洋環境資料與探討東部海洋環境變化對鬼頭刀漁獲深度及漁獲率之影響。</p> <p>八、針對定置網、曳繩釣、延繩釣及鏢旗魚漁船漁獲之鏢旗魚，配置傳統號碼籤或彈脫型衛星標識器紀錄臺灣東部海域鏢旗魚族群移動特徵並提供區域性漁業組織進行資源評估模式建立之重要科學參數。</p> <p>九、花東沿海場域漁業活動及環境調查與放流物種資料建立。</p> <p>十、建立鰻魚電子式識放流技術，探討鰻魚產卵洄游行為特徵，提供鰻魚完全養殖之重要環境因子資訊。</p> <p>十一、進行東部海域赤鯮族群動態調查及繁殖技術(精細胞冷凍保存、卵細胞培養)開發。</p>

工作計畫 名稱	重要計畫項目	實施內容
	十、澎湖海洋生物資源研究	一、建立海水觀賞蝦繁養殖技術-開發縱紋鞭藻蝦種蝦培育技術。 二、維持種原庫正常運作及充實種原資訊資料 三、建置澎湖沿海場域漁業活動及環境調查與放流物種資料。 四、海馬酵素水解物抗氧化、抗菌及抗發炎效果分析。 五、新興頭足類虎斑烏賊及萊氏擬烏賊繁養殖技術 六、提升遠海梭子蟹量產及放流技術 七、進行豹鱸人工種原、魚苗培育、中間育成及養成之養殖技術研發，建立完整的室內養殖技術並推廣。 八、建立藍帶荷包魚之種魚蓄養、配對產卵及育苗模式。 九、將針對澎湖海域產具經濟性之蟹類資源現況調查外，並探討其生殖生物學特性供漁業政策之訂定。 十、進行善泳蟳、遠海梭子蟹、萊氏擬烏賊之人工繁養殖技術及種苗放流，增裕沿海資源。
二、 一般行政	加強水產品技術研發與改進計畫	一、推動水產檢驗服務，辦理水產品安全檢驗。 二、水產配合飼料成分分析。

三、水產試驗所以前年度實施狀況及成果概述

(一) 前(103)年度施政績效及達成情形分析

年度 績效目標	衡量指標	原定 目標值	績效衡量暨達成情形分析
一、 提升產業競爭力,引領臺灣農業國際化	1 水產技術諮詢及服務量成長率	3%	辦理水產檢驗 236 項、水質分析檢驗 593 件、水產物鑑定 21 件、水產養殖、漁業及加工技術諮詢與指導 3,303 件、魚苗繁養殖推廣 252 件、提供餌料生物種原 1,667 件、魚病診療服務 810 件等技術諮詢及服務量共達 6,882 件。與 102 年度 6,060 件相較,成長 6%;較(基期年:民國 99 年 4,510 件)原目標成長 20%。
	2 水產試驗研究報告篇數	160 篇	一、學術期刊:49 篇、二、一般期刊:87 篇、三、技術報告:32 篇、四、研討會報告:106 篇、五、出國報告:9 篇,共計 283 篇。
	3 建置衛星遙測水溫及水色影像資料庫	1,100 幅	已完成建置 103 年度臺灣遠洋及沿近海域衛星影像資料庫,提供遠洋及沿近海漁民利用衛星水溫及水色影像合計 1,650 幅。
	4 水產技術授權及取得國內外專利權項數	3 項	完成「水產病原快速檢測試劑-水產病原弧菌檢測套組」、「吳郭魚育種用工具魚(TsR 品系)及其應用技術」、「魷魚皮機能胜肽作為保健食品之應用技術」、「褐藻機能性多醣萃取分離技術」、「多功能監測記錄通訊器」、「營養強化炭粉作為水產飼料加劑技術」、「牡蠣人工蚵串生產技術」、「高效能 SPF 白蝦養殖技術」、「象牙鳳螺高密度養殖系統及技術」、「丁香魚休閒調味食品」、「紫菜醬製造技術」、「庫達海馬養殖及量產技術」及「豹鱸(七星斑)之繁殖技術」等技術授權案 13 項供 28 家民間業者應用,授權金收入金額為 929 萬 2,910 元。
	5 吳郭魚鑑種、品系保存及選育技術之研發	1,500 筆	近 3 年之研究主要應用在吳郭魚遺傳連鎖圖譜方面。101 年係經由國際合作計劃自以色列研習微衛星基因座定位與遺傳連鎖圖譜繪製方法。因此在吳郭魚遺傳育種研究方面,初步建立了微微星遺傳資料庫,用於鑑別品系或個體的差異。最新的研究(103 年)則進行吳郭魚性別之遺傳研究,目前已確認歐利亞吳郭魚的性別機制,而尼羅吳郭魚與 YY 品系之性別決定研究是目前正進行之研究項目。累計資料庫達 2000 筆資訊,已達預期目標值。

年度 績效目標	衡量指標	原定 目標值	績效衡量暨達成情形分析
	6 建立可商業化應用之微藻量產、藻體收集技術與其應用方式	1 種	建立 2 噸渠道槽半連續式養殖擬球藻技術，半年收穫藻泥 16 公斤，回收率達 98%。以藻泥做食物可高密度養殖小型及極小型輪蟲，每毫升 2,000 隻以上。藻粉含高蛋白質及 EPA。建立戶外擬球藻量產及以收穫藻養成高密度輪蟲之 2 種技術創新，提供海水魚蝦貝苗養殖產業之應用或開發為食品。
	7 開發食用海藻種苗生產及產品量產技術	2 種	開發二種食用紅藻養殖技術，在戶外以 4 個 1,500L 水槽養殖 8 週，共生產海木耳鮮重 124 公斤，擬紅翎藻 130 公斤。其中擬紅翎藻因為藻體細長成長率較海木耳高，可用來吸收養魚排水之營養鹽並生產原料。
	8 建立無特定病原蝦類種蝦庫及其繁養殖技術	3 種	完成高生殖力母蝦的子代 15 批三階段之高成長選育：第一階段篩選強度為 26.2%，篩選比例為 1.7，第二階段篩選強度為 27.8%，公蝦篩選比例為 1.11，母蝦為 1.21，第三階段篩選強度約為 25%，合計篩選強度約為 1.8%。完成高生殖力之選育：100 尾母蝦在 10 個月的記錄中，個別產卵次數的差異很大，其中有 15 尾產卵次數是 0，而產卵數 12 次以上者共計 14 尾，佔 100 尾母蝦的 14%，共產卵 191 次佔總產卵 559 次的 34%。
	9 建立具有抗病、高成長之優質海鱸品系，生產健康優良海鱸種苗	1 種	篩選第 2 代抗病海鱸子代 50 尾培育，確認雌性海鱸成長較為快速，未來將以育種方式來繁殖全雌性海鱸子代。
	10 研發防治蝦類及鱸魚弧菌症之生藥製劑	2 種	完成大蒜對金目鱸鏈球菌感染症及草蝦溶藻弧菌感染症之抗病效力及其有效的防治應用方法。鱸魚以添加 1.2% 大蒜粉飼料投餵 14 天，對鏈球菌具顯著抗病力，保護力提高 59%。草蝦也以 1.2% 大蒜粉飼料投餵 9 天，對溶藻弧菌具顯著抗病能力，保護力提高 17%。
	11 研發石斑魚人工配合飼料與降低飼料之生產成本	1 種	建立點帶石斑後段成長最適能量需求、蛋白質及能量比、以脫殼豆粉為大豆蛋白源部份取代魚粉之較適成長取代率。老虎斑對蛋白質、脂質最適需求量及對碳水化合物耐受性。雜交石斑(虎龍斑)最適成長蛋白質需求量及大豆粉蛋白質對魚粉的可取代率等基礎資料 8 筆。
	12 新興海水貝類繁養殖技術	1 種	完成一種新興海水貝類-小眼花簾蛤繁養殖技術開發。

年度 績效目標	衡量指標	原定 目標值	績效衡量暨達成情形分析
	13 開發雜交石斑及條石鯛之繁養殖技術	2 種	已完成條石鯛之繁養殖技術。棕點石斑(♀)使用賀爾蒙 HCG(人類絨毛膜胎盤技術) 350 IU/kg 及 LHRH-A(促黃體釋放激素)25~35 µg/kg 注射而鞍帶石斑(♂)減半注射，總計產出 4kg 受精卵並與產業合作生產 5 萬尾 1 吋龍虎苗。
	14 收集海水觀賞魚類	30 種	針對關鍵及重點海水觀賞魚類收集 48 種，數量 1,680 尾以上。
	15 雀鯛觀賞魚類繁養殖技術	1 種	開發藍黑新雀鯛養殖技術。
	16 建立觀賞蝦及長碑磔貝繁養殖技術研發	2 項	開發海水觀賞蝦人工育苗技術及碑磔貝人工養殖技術。
	17 建立豹鱈種苗生產及種原保存技術	4 項	一、完成豹鱈野生種魚蓄養 100 尾。 二、完成豹鱈人工種魚蓄養 100 尾。 三、年度豹鱈受精卵 90kg。 四、6 公分豹鱈魚苗 3,000 尾。
二、 調整農業結構，整合資源 加值發展	1 水族生態展示館營運管理	3 萬 人次	103 年度入館參觀人數為 32,694 人次。
	2 創新育成中心進駐廠商累計家數	15 家	本所創新育成中心至 103 年底累計輔導 15 家進駐廠商。
	3 水產資訊全球資訊網(WWW)服務	50 萬人 次	本所 WWW 網站本年度計有 61 萬 8 千瀏覽人次(依據 Google 標準化統計)。
	4 更新水產資訊全球資訊網	3,500 筆	本年度增修本所 WWW 網站資料共 5,249 筆，供民眾瀏覽。
	5 發行水產技術推廣刊物	10 冊	水產研究第 22 卷 1-2 期 2 冊，水試專訊第 45-48 期 4 冊，水產試驗所 2013 年年報 1 冊，特刊第 18 號臺灣東部海洋魚類 1 冊，技術手冊 4 觀賞水草之栽培、造景與園藝實用手冊、技術手冊 5 雀鯛的種苗生產、技術手冊 6 海水觀賞蝦繁養殖 3 冊，臺灣海水養殖魚介類圖說增訂版 1 冊，2012 年臺灣周邊海域漁場環境監測航次報告 1 冊，2015 Diary 臺灣常見觀賞水草 1 冊，觀賞性水生物包裝運輸操作手冊 1 冊，共計 15 冊

年度 績效目標	衡量指標	原定 目標值	績效衡量暨達成情形分析
三、 確保糧食安全，加強農產品安全	1 水產品分析件數	210 件	辦理水產檢驗 201 件，未達原定目標，係因部分儀器已逾使用年限，實驗數據偶有出現準確度偏差之虞，且實驗室亦有多項設備故障待修中，又因儀器維護所費不貲，且逢年度預算不敷使用，故於 103 年 7 月至 12 月，暫停水產飼料等檢驗工作。（本水產檢驗工作已於 104 年 1 月復業）
	2 加強水產品安全及品質	共 4 項	完成裸胸鯔酵素水解物對血管收縮素轉換酶抑制效果之探討取黑斑裸胸鯔與黃邊鰭裸胸鯔兩種皮及骨水解樣品，經由 3KD 濾膜過濾後，實驗結果顯示經過濾膜過濾後的裸胸鯔水解樣品，可有效提升其對血管收縮素轉換酶抑制能力。
四、 活化農業資源利用，維護生態永續發展	1 日本鰻幼生在黑潮流域洄游過程之研究	40 站次	完成 103 年度秋、冬兩季日本鰻幼生來游時期之 40 站次採樣作業，未捕獲日本鰻幼生。
	2 黑潮對經濟魚類幼生輸送之研究	40 站次	完成臺灣東部黑潮流域經濟魚類幼生採樣作業及仔稚魚鑑定工作 40 站次。
	3 西南海域沿近海鮪延繩釣黃鰭鮪漁獲量調查	1 種	達成西南海域黃鰭鮪最適漁獲水溫及漁獲量調查。
	4 建置臺灣西南海域經濟性魚類生態資訊系統	6,000 筆	完成臺灣西南海域經濟性魚類之漁獲航跡系統資訊 6,000 筆。
	5 建構底棲經濟魚類生殖海域研究調查	3 種	完成黑鰻之生殖生態之調查，其研究項目包括作業漁場及產卵場之分布、產卵期及最小性成熟體長等，並持續調查中華叫姑魚及大頭白姑魚生殖海域。
	6 沿近底棲魚類群聚監測及生態系建構	22,530 筆	臺灣西南海域底棲生物多樣性及魚類體長頻度資料達 28,369 筆。
	7 澎湖海域棲地生態環境之監測分析	5 處	已維運 5 處澎湖海域 WSN 水質測站進行 2 處珊瑚樣區監測分析，以供學術運用及澎湖海域異常水溫與珊瑚白化警示。
	8 臺灣東部海域鮪旗魚類標識放流研究	4 種	累計配置立翅旗魚及黑皮旗魚 6 枚衛星標識器、衛星回傳資料及記錄型標識器回收資料解析。
	9 臺灣東部海域海洋環境變動影響鬼頭刀移動與棲息深度之研究	1 種	完成 5 航次延繩釣作業溫深器及溫鹽記錄儀佈放、鬼頭刀漁撈作業與海洋環境相關資料庫建立。

(二) 上(104)年度已過期間施政績效及達成情形

年度 績效目標	衡量指標	績效衡量暨達成情形分析
一、 提升產業競爭力，引領臺灣農業國際化	1 水產技術諮詢及服務量成長率	已完成水產養殖、漁業及加工技術諮詢與指導 340 件(為民服務)。
	2 水產試驗研究報告篇數	已完成學術期刊、一般期刊、技術報告、研討會報告、出國報告、其他專書等報告 36 篇，供民間業者或學術機構應用。
	3 建置衛星遙測水溫及水色影像資料庫	已完成建置 104 年度臺灣遠洋及沿近海域衛星影像資料庫，並提供遠洋及沿近海業者參考利用之衛星水溫及水色影像合計 724 幅。
	4 水產技術授權及取得國內外專利權項數	完成「抗水產病原弧菌之益生菌及其保存與培養技術」、「高穩定藻褐素之降體脂及安全毒理評估技術」及「高效能 SPF 白蝦養殖技術」等技術授權案 3 項供民間業者應用。
	5 新興海水貝類繁養殖技術	完成小眼花簾蛤的人工繁殖技術開發，目前正積極朝向大量量產種苗的目標邁進。
	6 新興海水魚種繁養殖技術	完成褐石斑繁養殖技術並達完全養殖目標，目前已生產出第二代的人工繁殖子代。
	7 開發雜交石斑及褐石斑之繁養殖技術	進行 2 次油斑及棕點石斑雜交之試驗，共生產 1600 萬粒卵，並完成油斑及棕點石斑雜交之胚胎發育顯微照片(由受精卵—魚苗孵出)。
	8 收集海水觀賞魚類進行保種育種	完成 50 尾野生天竺鯛種魚之檢疫及馴餌。
	9 雀鯛觀賞魚類繁養殖技術	培育 50 尾以上黑新刻齒雀鯛種魚，模擬與建立生殖環境。
	10 研發觀賞蝦繁養殖技術	開發具市場潛力之觀賞蝦品種。
	11 建立並推廣豹鱈繁養殖技術	進行豹鱈種魚養殖及產卵技術之研究，已經生產 17 kg 豹鱈受精卵。
	12 建立藍帶荷包魚之種魚蓄養、產卵及育苗模式	完成 30 尾野生藍帶荷包魚種魚之檢疫及馴餌。
	13 開發高品質及水產安全飼料	已研發優化配方的高效能鰻魚浮性飼料可改善肉質，且投餵本所自製飼料之鰻魚其風味與一般粉料鰻無顯著差異，而在某些肉質的特性上，投餵自製飼料組亦較市售浮性飼料組為佳；另外，現已研發其它替代性原料如植物性蛋白等完全或部分取代飼料中的魚粉，不僅降低飼料成本，且可有效利用天然資源。

年度 績效目標	衡量指標	績效衡量暨達成情形分析
二、 調整農業結 構，整合資源 加值發展	1 創新育成中心進駐 廠商累計家數	本所創新育成中心目前累計輔導 16 家進駐廠商。
	2 水產資訊全球資訊 網(WWW)服務	本所 WWW 網站本年度上半年已累計有 30 萬 4 千瀏覽 人次(依據 Google 標準化統計)。
	3 更新水產資訊全球 資訊網	本年度上半年已增修本所 WWW 網站資料共 2,981 筆， 供民眾瀏覽。
	4 發行水產技術推廣 刊物	水產研究第 23 卷 1 期 1 冊，水試專訊第 49-50 期 2 冊， 水產試驗所 2014 年年報 1 冊，共計 4 冊
	5 水族生態展示館營 運管理	今年度至今共有 17,411 人參觀。
三、 確保糧食安 全，加強農產 品安全	1 水產品分析件數	已辦理水產檢驗 146 件。
	2 澎湖海域棲地生態 環境之監測分析	維運 5 個測站，完成 12 條珊瑚測線記錄與分析，蒐集 澎湖水溫資料 30,000 筆。
	3 建置臺灣西南海域 拖網漁場資訊系統	完成 5GHz 無線微波通訊系統驗收，維護東港、梓官及 澎湖地區 24 艘標本船之航跡記錄器及蒐集 307 航次之 作業資訊，並匯入標本船航跡資料庫提供後續漁場分布 研究。
	4 加強水產品安全及 品質	完成裸胸鯨醇素水解物對血管收縮素轉換酶抑制效果 之探討取黑斑裸胸鯨與黃邊鰭裸胸鯨兩種皮及骨水解 樣品，經由 3KD 濾膜過濾後，實驗結果顯示經過濾膜 過濾後的裸胸鯨水解樣品，可有效提升其對血管收縮素 轉換酶抑制能力。
四、 活化農業資 源利用，維護 生態永續發 展	1 宜蘭灣櫻花蝦漁獲 統計	本年度漁期於 5 月 15 日結束，已完成正櫻蝦生物學量 測共 617 尾，並透過漁會完成蒐集約 500 筆日誌漁獲資 料。
	2 鯖鱈魚類幼生成長 模式之研究	完成 3 月及 5 月份臺灣東北部海域鯖鱈魚類幼生採樣作 業及仔稚魚鑑定工作各 15 站次。
	3 臺灣近海鯖魚漁業 資源研究	達成鯖魚主要作業漁場及漁獲體型分布調查。
	4 沿近底棲魚類群聚 監測及生態系建構	臺灣西南海域底棲生物多樣性及魚類體長頻度資料新 增建檔 5,113 筆。
	5 建構底棲經濟魚類 生殖海域研究調查	完成底棲性經濟魚類生殖成熟度檢視，包含刺鯧、中華 叫姑魚、大頭白姑魚、裴氏金線魚等魚種。
	6 臺灣西南海域刺鯧 資源調查	完成臺灣西南海域刺鯧資源漁場分布圖與生物學採樣 500 筆。

年度 績效目標	衡量指標	績效衡量暨達成情形分析
	7 臺灣西南沿海鰻魚分布調查	完成海上採集作業，並實地測量當地溫、鹽等水文環境參數。1月每網次平均採集 1.39 尾，2月每網次平均採集 2.55 尾白鰻，採集時實測溫度約為 22°C 左右。
	8 黃鰭鮪箱網養殖生產技術之建構	運用現有箱網養殖業者設備，進行商業化養殖鮪魚試驗。放養小、中型鮪魚活存率各為 90%、50%。製作箱網用沉框固定網形，減少鮪魚摩擦網具死亡率。
	9 臺灣東部海域鮪旗魚類標識放流研究	已標放雨傘旗魚衛星標 3 尾，標放鮪類傳統標 200 尾。
	10 臺灣東部海域海洋環境變動影響鬼頭刀移動與棲息深度之研究	本年度目前共執行鬼頭刀延繩釣海上試驗 8 航次。
	11 鰻魚標識放流與洄游路徑之研究	已收集並閱讀日本及挪威等國標放重要文獻達 20 篇。已購買並製作木製標共 10 枚，並進行電子衛星標採購事宜。已完成鰻魚麻醉測試並植入電子晶片超過 100 尾。
	12 臺灣東部海域赤鯮族群動態調查及繁殖技術開發	族群特徵解析工作：至 104 年 6 月底為止共收集東部海域底延繩釣樣本共 937 尾。繁殖技術：捕捉深海赤鯮(紅喉)的特殊壓力艙已經設計完成，預計 7 月底前完工進行初步試驗，正式試驗將於繁殖季 8-10 月展開。
	13 澎湖海域棲地生態環境之監測分析	已完成新興魚介類之種魚蓄養 5 種以及種苗放流工作 1 種。

貳、主要表

行政院農業委員會水產試驗所
歲入來源別預算表

中華民國 105 年度

單位：新臺幣千元

經資門併計

款	科			本年度預算數	上年度預算數	前年度決算數	本年度與 上年度比較	說 明										
	項	目	節															
7	176	1	0751060106	232	482	280	-250	本年度預算數係育成中心等場地租金收入。										
			3 租金收入															
			0751060600						267	267	35	0	本年度預算數係出售報廢財產及廢舊物品等收入。					
			2 廢舊物資售價															
			1100000000											15,207	15,207	12,351	0	
			其他收入															
			1151060000															
水產試驗所																		
1151060900	15,207	15,207	12,351	0														
1 雜項收入																		
1151060901						-	-	37	-	前年度決算數係收回以前年度計畫贖餘款等繳庫數。								
1 收回以前年度歲出																		
1151060909											15,207	15,207	12,313	0	本年度預算數係出售水產試驗孳生物及深層海水等收入，其中10,954千元撥充作為加強水產品技術研發與改進及東部中心知本種原庫取水設施營運管理經費之用。			
2 其他雜項收入																		

**行政院農業委員會水產試驗所
歲出機關別預算表**

中華民國 105 年度

單位：新臺幣千元

經資門併計

科 目				本年度預算數	上年度預算數	本年度與 上年度比較	說 明	
款	項	目	節					名稱及編號
19	6			0051000000 農業委員會主管	657,771	552,792	104,979	1. 本年度預算數215,423千元，包括業務費193,399千元，設備及投資22,024千元。 2. 本年度預算數之內容與上年度之比較如下： (1) 海洋漁業資源調查與研究經費23,491千元，較上年度增列辦理臺灣近海淺海狐鮫漁業資源評估調查等經費5,241千元。 (2) 水產養殖技術研究經費12,910千元，較上年度增列辦理觀賞水草創新技術研發等經費4,179千元。 (3) 水產物之處理與加工研究經費9,296千元，較上年度增列辦理褐藻納豆菌發酵物功能評估及成分分析等經費2,156千元。 (4) 水產資訊整合與運用研究經費21,308千元，較上年度增列辦理水產養殖企業產銷管理與認證之動態物聯網系統研發建置等經費4,800千元。 (5) 淡水生物養殖研究經費26,049千元，較上年度增列辦理雙色鰻養殖技術之研究等經費989千元。 (6) 海水生物養殖研究經費25,118千元，較上年度減列辦理文蛤池底質惡化緊急改善方法之研究等經費1,413千元。 (7) 沿近海資源調查與研究經費19,828千元，較上年度減列辦理氣候變遷對臺灣西南海域主要經濟性魚種資源與漁場影響之研究等經費1,905千元。 (8) 水產生物技術研究經費28,714千元，較上年度減列辦理石斑魚熟化半濕性人工配合飼料之開發等經費1,562千元。 (9) 東部海洋生物資源研究經費29,064千元，較上年度減列辦理海水觀賞魚蝦
				0051060000 水產試驗所	657,771	552,792	104,979	
				5251060000 科學支出	215,423	211,456	3,967	
				5251061200 水產試驗研究	215,423	211,456	3,967	

行政院農業委員會水產試驗所
歲出機關別預算表

中華民國 105 年度

單位：新臺幣千元

經資門併計

科 目				本年度預算數	上年度預算數	本年度與 上年度比較	說 明	
款	項	目	節					名稱及編號
							新穎品系技術研發等經費8,999千元。 (10)澎湖海洋生物資源研究經費19,645千元，較上年度增列辦理淺蜆種苗量產技術研發等經費481千元。	
				5851060000 農業支出	442,348	341,336	101,012	
		2		5851060100 一般行政	401,823	340,382	61,441	1. 本年度預算數401,823千元，包括人事費321,623千元，業務費61,735千元，設備及投資17,607千元，獎補助費858千元。 2. 本年度預算數之內容與上年度之比較如下： ： (1)人員維持費321,623千元，較上年度增列撥補勞工退休準備金專戶差額等經費43,743千元。 (2)基本行政工作維持費67,336千元，較上年度增列澎湖水族館營運維護等經費16,891千元。 (3)加強水產品技術研發與改進計畫經費12,864千元，較上年度增列辦理水產品品質監測等經費807千元。
		3		5851069000 一般建築及設備	40,325	754	39,571	
			1	5851069002 營建工程	39,425	-	39,425	新增水產研究大樓耐震能力補強工程等經費如列數。
			2	5851069011 交通及運輸設備	900	754	146	本年度預算數之內容與上年度之比較如下： 1. 汰換4輪傳動客貨兩用車1輛經費900千元。 2. 上年度汰購小客貨兩用車1輛預算業已編竣，所列754千元如數減列。
		4		5851069800 第一預備金	200	200	0	仍照上年度預算數編列。

參、附 屬 表

**行政院農業委員會水產試驗所
歲入項目說明提要表**

中華民國105年度

單位：新臺幣千元

來源子目及細目與編號	0451060300 賠償收入	-0451060301 -一般賠償收入	預算金額	140	承辦單位	各組、室、中心
------------	--------------------	------------------------	------	-----	------	---------

歲 入 項 目 說 明

一、項目內容

工程罰款及廠商違約之賠償收入。

二、法令依據

依民法及相關合約書規定辦理。

金 額 及 說 明

款	項	目	節	名 稱	金 額	說 明
2				0400000000 罰款及賠償收入	140	
	160			0451060000 水產試驗所	140	
		1		0451060300 賠償收入	140	
			1	0451060301 一般賠償收入	140	廠商逾期違約及工程罰款收入140千元。

**行政院農業委員會水產試驗所
歲入項目說明提要表**

中華民國105年度

單位：新臺幣千元

來源子目及細目與編號	0551060100 行政規費收入	-0551060101 -審查費	預算金額	2,750	承辦單位	各組、室、中心
------------	----------------------	---------------------	------	-------	------	---------

歲 入 項 目 說 明

一、項目內容
水產品藥物殘留及重金屬檢驗等收入。

二、法令依據
依國庫法第11條規定辦理。

金 額 及 說 明

款	項	目	節	名 稱	金 額	說 明
3				0500000000 規費收入	2,750	
	126			0551060000 水產試驗所	2,750	
		1		0551060100 行政規費收入	2,750	
			1	0551060101 審查費	2,750	為收支併列項目，係水產品藥物殘留及重金屬檢驗等收入，預計可收入2,750千元，其中1,910千元撥充作為加強水產品技術研發與改進及水產品品質監測經費之用。

**行政院農業委員會水產試驗所
歲入項目說明提要表**

中華民國105年度

單位：新臺幣千元

來源子目及細目與編號	0551060300 使用規費收入	-0551060312 -場地設施使用費	預算金額	25,600	承辦單位	各組、室、中心
------------	----------------------	-------------------------	------	--------	------	---------

歲 入 項 目 說 明

一、項目內容

1. 臺東水族生態展示館門票收入。
2. 澎湖水族館門票收入。

二、法令依據

1. 依據農委會90年10月31日九十農會字第900157907號函辦理。
2. 依據農林廳87年3月9日八十七農技字第26936號函暨水試所87年3月13日水總字第1193號函辦理。

金 額 及 說 明

款	項	目	節	名 稱	金 額	說 明
3	126	2	1	0500000000	25,600	1. 臺東水族館展示館營運收入為收支併列，依門票收費標準：全票150元、優待票120元、愛心票50元、團體票按應收門票八折收費，預計年可收入3,100千元，其中2,402千元撥充作為展示館營運維護經費之用。 2. 澎湖水族館營運收入為收支併列，依門票收費標準：全票200元、優待票150元、愛心票50元，預計年可收入22,500千元，其中17,364千元撥充作為水族館營運維護經費之用。
				規費收入		
				0551060000		
				水產試驗所		
				0551060300	25,600	
				使用規費收入		
				0551060312	25,600	
				場地設施使用費		

**行政院農業委員會水產試驗所
歲入項目說明提要表**

中華民國105年度

單位：新臺幣千元

來源子目及細目與編號	0751060100 財產孳息	-0751060101 -利息收入	預算金額	5	承辦單位	各組、室、中心
------------	--------------------	----------------------	------	---	------	---------

歲 入 項 目 說 明

一、項目內容 專戶存款之利息收入。	二、法令依據 依國庫法第11條規定辦理。
----------------------	-------------------------

金 額 及 說 明

款	項	目	節	名 稱	金 額	說 明
4				0700000000 財產收入	5	
	171			0751060000 水產試驗所	5	
		1		0751060100 財產孳息	5	
			1	0751060101 利息收入	5	專戶存款之利息收入5千元。

**行政院農業委員會水產試驗所
歲入項目說明提要表**

中華民國105年度

單位：新臺幣千元

來源子目及細目與編號	0751060100 財產孳息	-0751060106 -租金收入	預算金額	232	承辦單位	各組、室、中心
------------	--------------------	----------------------	------	-----	------	---------

歲 入 項 目 說 明

一、項目內容

育成中心等場地設施出借收入。

二、法令依據

依民法及相關合約書規定辦理。

金 額 及 說 明

款	項	目	節	名 稱	金 額	說 明
4				0700000000 財產收入	232	
	171			0751060000 水產試驗所	232	
		1		0751060100 財產孳息	232	
			3	0751060106 租金收入	232	育成中心等場地設施出借收入232千元。

**行政院農業委員會水產試驗所
歲入項目說明提要表**

中華民國105年度

單位：新臺幣千元

來源子目及細目與編號	0751060600 廢舊物資售價	預算金額	267	承辦單位	各組、室、中心
------------	----------------------	------	-----	------	---------

歲 入 項 目 說 明

一、項目內容 變賣報廢財產等收入。	二、法令依據 依國庫法第11條規定辦理。
----------------------	-------------------------

金 額 及 說 明

款	項	目	節	名 稱	金 額	說 明
4				0700000000 財產收入	267	
	171			0751060000 水產試驗所	267	
		2		0751060600 廢舊物資售價	267	報廢財產處分收入，估如列數。

行政院農業委員會水產試驗所
歲入項目說明提要表

中華民國105年度

單位：新臺幣千元

來源子目及細目與編號	1151060900 雜項收入	-1151060909 -其他雜項收入	預算金額	15,207	承辦單位	各組、室、中心
------------	--------------------	------------------------	------	--------	------	---------

歲 入 項 目 說 明

一、項目內容

1. 處分水產試驗孳生物及出售試驗推廣品等收入。
2. 員工借用公家宿舍按月自薪資扣回繳庫數及宿舍管理費等收入。

二、法令依據

1. 依國庫法第11條規定辦理。
2. 依全國軍公教員工待遇支給要點第4點及行政院人事行政局100年6月28日局授住字第1000301726號函辦理。

金 額 及 說 明

款	項	目	節	名 稱	金 額	說 明
7				1100000000 其他收入	15,207	
	176			1151060000 水產試驗所	15,207	
		1		1151060900 雜項收入	15,207	
			2	1151060909 其他雜項收入	15,207	1. 處分水產試驗孳生物及試驗加工品等收入12,997千元，屬收支併列項目，其中9,971千元撥充作為加強水產品技術研發與改進經費之用。 2. 出售深層海水收入1,800千元，屬收支併列項目，其中983千元撥充作為東部中心知本種原庫取水設施營運管理之用。 3. 員工借用公家宿舍按月自薪資扣回繳庫數及宿舍管理費收入等410千元。

行政院農業委員會水產試驗所
歲出計畫提要及分支計畫概況表

經費門併計

中華民國105年度

單位：新臺幣千元

工作計畫名稱及編號	5251061200 水產試驗研究	預算金額	215,423
-----------	-------------------	------	---------

計畫內容：

1. 臺灣北部海域底棲漁業資源之調查評估、宜蘭灣櫻花蝦漁業資源之調查評估、臺灣北部海域鎖管漁業資源之調查評估、臺灣周邊海域漁場環境監測(II)、臺灣近海黃鰭鮪漁業資源評估研究、臺灣近海淺海狐鮫漁業資源評估調查、臺灣周邊海域鯖魚之真鮫與藍圓鮫日成長模式估算。
2. 海水吳郭魚的選育、吳郭魚鑑種、品系保存及選育技術之研發、養殖文蛤病害防治研究、分子標誌輔助九孔育種之應用、以抗菌素(月太)重組蛋白提升魚類免疫力之研究、水產快速診斷試劑之開發—EMS(急性肝胰腺壞死病)池邊即時快速檢測試劑、臺灣沿海河口域日本鰻苗資源調查研究及鰻魚人工放流、超低溫冷凍保存石斑魚精液及優質九孔種貝精液冷凍保存、新型水草栽培介質之開發等。
3. 魚類副產物多元利用之研究、水產機能成分對改善骨質之影響、水產副產物作為保骨素材之研發、混獲及低度利用水產資源開發作為水產發酵食品探討、自水產加工副產物萃取、轉化磷脂醯絲胺酸之研究、褐藻納豆菌發酵物之功能評估及成分分析。
4. 水產養殖企業產銷管理與認證之動態物聯網系統研發建置、水產養殖智慧節源系統之整合開發與建置、水產資訊智慧化平臺多元服務之研究(III)、種原庫保種生物遺傳資料庫之建立、農業創新育成網絡建置與服務能量提升。
5. 淡水水產生物種原庫之營運與種原保存和利用、鰻魚資源復育、種鰻培育及幼苗育成、鑑定吳郭魚種原與保存品系和研發選育、鰻魚繁殖技術之建立和飼料之開發、鰻魚人工放流與沿海河口資源調查、鰻苗初期發育階段的營養與飼料、雙色鰻養殖技術、養殖水耕系統之研究、免疫激活物增強魚類抗病力之研究、淡水觀賞魚繁養殖技術與觀賞水族體色檢定。
6. 基因轉殖水產生物風險評估試運轉—基因轉殖魚類風險評估技術平臺建立(屬愛臺12建設)、開發新興海水經濟魚種繁養殖技術—雜交種石斑之研發、藉由分子標誌輔助開發石斑魚育種、養殖文蛤緊迫生理與免疫力之研究、牡蠣工廠化養殖模組之研發、石斑魚飼料研發—抗氧化劑補充與魚肉品質調控研究、研發新興養殖貝類繁養殖技術、海水二枚貝類之品系保種及育種、整合鹹水魚塢生態化混合養殖技術、石斑魚模場建置與技術研發、日本鰻海水培育技術研發、鋸緣青蟹育成養殖模式開發、養殖烏魚雌性用藥安全性田間試驗評估。
7. 臺灣近海鯖魚漁業資源之調查評估、臺灣西南海域底棲性魚類資源調查、臺灣西南海域帶魚屬魚類漁業資源之調查評估、臺灣沿海日本鰻資源調查研究、鮪類箱網養殖生產技術之建構與繁養殖技術之開發、臺灣沿海場域漁業活動及環境調查與放流物種資料建立—花東、高屏及澎湖離島。
8. 白蝦種原選拔育種、建置微藻保種之標準化技術、鮪類洄游性魚類繁養殖、高密度石斑魚循環水養殖與白蝦零換水養殖、魚類生殖調控應用、全雌化烏魚繁殖、石斑魚對牛磺酸基礎需求之節約效果、提升草蝦對白點病毒耐受性、促進魚體排除有害物質之方法及應用技術、生藥防治水產動物病害研究。

預期成果：

1. 掌握我國重要經濟漁業資源之生物特性及資源狀態，針對臺灣周邊海域生態環境進行長期監測，據以研擬符合氣候變遷及資源變動因素的管理策略，維護我國海域資源之永續。
2. 建立體型佳的海水吳郭魚品系，作為海水化吳郭魚育種的重要資材；選殖5組海水適應之鑑別分子標誌及馴養1批海水適應吳郭魚品系；建立紅色吳郭魚品系之種原資料庫，提供選種育種之種魚基因型選拔參考；建立第2個紅色吳郭魚品系；研究文蛤細菌性疾病防治方法；建立九孔品系之種原資料庫，提供選種育種之種貝基因型選拔參考；研發配合酵母菌及抗菌素(月太)之優良飼料，有效提高魚隻之成長效益、非特異性免疫能力及抗病能力，以建構生物增值體系，促進養殖產業升級；完成EMS免疫色層檢測方法的初步評估；建立臺灣宜蘭地區河口鰻苗資源調查資料。建立臺灣主要養殖石斑魚之精液冷凍保存技術。建立優質九孔種貝精液冷凍保存；開發新型水草栽培介質取代傳統水草栽培方式等。
3. 開發魚類副產物的加工品；運用低度利用水產資源並萃取其機能性成分，開發保骨素材，多元應用海藻研發優質保健食品，開發安全水產品及活用水產資源。
4. 透過資通訊物聯網技術應用，建構一套水產企業之製作養殖場域、加工廠域、運銷階段等之動態物聯網系統，以協助解決企業營運所面臨產銷與驗證流程中之各項效率與安全問題，並協助導入E化驗證作業流程，以強化我國養殖企業之國際競爭力；利用無線資通訊科技，整合太陽能發電設施、數位電表、數位水表及水質監測等儀器或模組，針對目前傳統養殖所遭遇之耗電、耗水及寒害等問題，建構一智慧監控系統，並利用太陽能板防風角位設計及加熱裝置等衍生效益，達到養殖池節電、省水、越冬禦寒之目的；結合智慧標籤、智慧型手機及無線網路，透過水產資訊智慧化平臺多元服務平臺，提供澎湖中心水族館數位學習，增加參訪人數並促進館藏資源多元化增值運用；了解並建立種原庫中遺傳資訊的相關數據，並建立顯性基因標建分析技術，用以評估種原生物基因窄化程度，應用於種原生物繁殖策略；透過與其他試驗研究機關(構)相互整合，提供更完整育成輔導能量，便利相關育成作業，持續吸引業者進駐。
5. 維持淡水種原庫營運、保存水產生物種原、選育優良品系、生產優質種苗；建立觀賞魚種原蒐集篩選與保種、培育慈鯛科魚類進行觀賞魚純種培育及雜交試驗、建立觀賞魚蝦之體色檢定系統；吳郭魚品系鑑別、吳郭魚基因與成長性狀關聯性分析；建立鰻魚人工誘導性腺發育方法並改良催熟方法取得穩定優質種魚、鰻苗初期發育階段的營養需求評估及仔魚飼料開發、建立雙色鰻養殖技術及養殖環境各項變因之影響、資源調查及放流以增加鰻魚天然資源；建立強化魚隻健康管理並達到省水節能之養殖水耕系統；從免疫激活物開發適當的配合疫苗佐劑加強魚隻抗病力。
6. 建置基因轉殖魚類田間試驗隔離設施及風險評估技術平臺；開發新興海水養殖經濟魚種—雜交種石斑；建立石斑魚育種平臺；確立文蛤緊迫基因機制；開發牡蠣工廠化養殖模式；研發石斑優質配合飼料調控石斑魚品質；開發新興養殖海水貝類品種；建構多樣式生物組合生態

行政院農業委員會水產試驗所
歲出計畫提要及分支計畫概況表

經資門併計

中華民國105年度

單位：新臺幣千元

工作計畫名稱及編號	5251061200 水產試驗研究	預算金額	215,423
-----------	-------------------	------	---------

- | | |
|---|--|
| <p>9. 水產種原庫多功能建置及科技產業化應用、臺灣鮪旗魚類標識放流研究、臺灣東部海域鬼頭刀漁業資源評估研究、深層海水在水產養殖之多元利用、深層海水培育種鰻之研究、鰻魚標識放流與洄游路徑之研究、開發觀賞魚產業關鍵技術、觀賞生物種苗生產與活體運輸技術開發、魚介貝類繁養殖技術與種苗量產開發、黃鰭鮪箱網養殖生產技術之建構與繁養殖技術之開發、臺灣沿海場域漁業活動及環境調查與放流物種資料建立。</p> <p>10. 以不同的餌料試驗來提高虎斑烏賊繁養殖的存活率、豹鱈種魚培育及育苗試驗提升蝦苗培育技術、維護種原庫優良種原及應用、確保WSN(無線感測網路)測站正常運作及資料收集、海馬萃取物評估放流熱點生態調查、放流熱點生態調查、建立淺刺種苗生產。</p> | <p>養殖模式；建置石斑魚模場與技術確立；建立日本鰻種鰻海水培育馴化模式；開發鋸緣青蟹養殖模式；建立養殖烏魚雌性用藥安全性評估田間試驗平臺。</p> <p>7. 探討臺灣西南海域鱈魚、白帶魚及底棲性蟹類等產卵期及洄游路徑，並建立資源量推估模式及漁業資源資料庫；瞭解臺灣南部漁船筏漁獲物組成與放流魚種的相關性及海洋環境對日本鰻豐度的影響；開發鮪類釣獲及箱網養技術。</p> <p>8. 引進白蝦種原充實種原庫並選育優良SPF(無特定病原)白蝦品系；建立重要微藻種原簡易有效保種步驟，提供微藻種原及其養殖技術與應用資訊；培育全雄化之新雄海鱷種魚可進行育種繁殖；建立石斑魚牛磺酸基礎需求量及對甲硫胺酸之節約效果，以降低魚粉使用量節約成本；利用接種病毒外套膜蛋白方式以提升草蝦對白點病毒耐受性；建立有效促進魚體排除有害物質之方法及應用技術；建立黃芩、薑對於魚蝦細菌疾病防治效果及應用方法；確認新雄烏魚培育成種魚並進行人工繁殖達成生產全雌化烏魚子代；建構完善黃鰭鮪魚苗培育系統，可於種魚繁殖產卵後進行魚苗培育；建立SPF石斑高密度循環水養殖技術，提高育成率至95%，每平方米產量至30kg。建立SPF蝦類高密度零換水養殖技術，提高育成率至85%，每平方米產量至4kg，節省用水量與廢水量95%以上。</p> <p>9. 探討臺灣海域鮪旗魚生態洄游行為，族群分佈與季節性移動特徵；解析臺灣東部鬼頭刀漁場分佈及海洋環境之關聯；探討鰻魚標識放流與記錄技術，暨解析鰻魚產卵洄游行為特徵及洄游路徑；進行不同種類石斑之雜交試驗，並生產優質種苗；進行鮑魚及九孔之雜交試驗，並生產優質種苗；牙(魚平)養殖試驗，探求牙(魚平)最適成長條件；收集東部海域或高經濟價值之藻種種原，進行培育及量化技術研發；利用不同鹽度蓄養日本鰻種鰻，探求不同鹽度蓄養日本鰻種鰻對性腺發育的影響；建立以種別為基礎之包裝運輸技術、經濟節約與便捷之包裝處理程序、建構安全穩定的包裝運輸環境，符合日益嚴苛的國際標準及相關規範；開發觀賞魚產業關鍵技術。</p> <p>10. 建立虎斑烏賊繁養殖及豹鱈種魚培育及幼苗量產技術研發及種原生物遺傳物質分析；培育提升蝦苗培育技術及淺刺種苗生產；探討鰻魚苗資源現況保存水產生物優質種原及建立其經濟性狀相關資料；建立寒害預警資料及應用；進行放流效益評估。</p> |
|---|--|

分支計畫及用途別科目	預算金額	承辦單位	說明
01 海洋漁業資源調查與研究	23,491	海洋漁業組	本分支計畫係辦理臺灣北部海域底棲漁業資源之調查評估、宜蘭灣櫻花蝦漁業資源之調查評估、臺灣北部海域鎖管漁業資源之調查評估、臺灣周邊海域漁場環境監測(II)、臺灣近海黃鰭鮪漁業資源評估研究、臺灣近海淺海狐鮫漁業資源評估調查、臺灣周邊海域鯖鱈漁業之真鱈與藍圓鯨日成長模式估算等計畫。其內容如
0200 業務費	22,033		
0201 教育訓練費	37		
0202 水電費	80		
0203 通訊費	32		
0215 資訊服務費	5		

行政院農業委員會水產試驗所
歲出計畫提要及分支計畫概況表

經資門併計

中華民國105年度

單位：新臺幣千元

工作計畫名稱及編號	5251061200 水產試驗研究	預算金額	215,423
分支計畫及用途別科目	預算金額	承辦單位	說 明
0219 其他業務租金	60		下： 1. 業務費22,033千元。 (1) 員工教育訓練費37千元。 (2) 水電費80千元。 (3) 電話、網路通訊及郵資等32千元。 (4) 電腦硬體及系統軟體維護等5千元。 (5) 租用民間漁船進行試驗調查所需租金費用60千元。 (6) 船舶證照費、報關手續費、隨船人員護照費及船舶檢查規費等60千元。 (7) 試驗船及儀器保險600千元。 (8) 辦理漁民間卷調查業務及標本船作業費等55千元。 (9) 水產年會團體年費及中華農學會團體年費等62千元。 (10) 船用器具、漁具材料、文具、試驗用雜項器材、電腦零件及試驗船用油等7,282千元。 (11) 拖船費、印刷、清潔及勞務外包等費用8,526千元。 (12) 各項試驗儀器設備、試驗船歲修及臨時檢修4,928千元。 (13) 國內差旅費200千元。 (14) 載運試驗用品、樣本及儀器等53千元。 (15) 短程洽公所需車資53千元。 2. 設備及投資1,458千元，係購置自動染色機、展片槽及液態氮桶等設備。
0221 稅捐及規費	60		
0231 保險費	600		
0250 按日按件計資酬金	55		
0262 國內組織會費	62		
0271 物品	7,282		
0279 一般事務費	8,526		
0284 設施及機械設備養護費	4,928		
0291 國內旅費	200		
0294 運費	53		
0295 短程車資	53		
0300 設備及投資	1,458		
0304 機械設備費	1,458		
02 水產養殖技術研究	12,910	水產養殖組	
0200 業務費	11,413		
0201 教育訓練費	17		
0202 水電費	388		
0215 資訊服務費	130		
0221 稅捐及規費	30		
0231 保險費	4		

行政院農業委員會水產試驗所
歲出計畫提要及分支計畫概況表

經資門併計

中華民國105年度

單位：新臺幣千元

工作計畫名稱及編號	5251061200 水產試驗研究	預算金額	215,423
分支計畫及用途別科目	預算金額	承辦單位	說 明
0271 物品	4,316		(2)水電費388千元。
0279 一般事務費	5,481		(3)電腦硬體及其周邊設備維護等130千元。
0284 設施及機械設備養護費	154		(4)繳納智慧財產相關規費30千元。
0291 國內旅費	690		(5)計畫執行意外險等4千元。
0294 運費	85		(6)辦理採購評選案件外聘評選委員出席費、講習之講座鐘點費及譯稿等93千元。
0300 設備及投資	1,497		(7)參加基隆市獸醫公會等會費25千元。
0304 機械設備費	1,239		(8)養殖及試驗用器材、電腦零件、試驗用人工配合飼料及原料、飼育用鮮魚及活餌、試驗用藥品及耗材等4,316千元。
0319 雜項設備費	258		(9)試驗樣本檢驗、印刷、核酸定序及勞務外包等費用5,481千元。
			(10)各項試驗儀器設備、實驗室及養殖池設施養護等154千元。
			(11)國內差旅費690千元。
			(12)載運試驗用品、種魚、物料及儀器等85千元。
			2.設備及投資1,497千元。
			(1)購置核酸增殖系統、液態氮保存容器及植物生長箱等1,239千元。
			(2)購置泵浦及臭氧產生器等258千元。
03 水產物之處理與加工研究	9,296	水產加工組	本分支計畫係辦理魚類副產物多元利用之研究、水產機能成分對改善骨質之影響、水產副產物作為保骨素材之研發、混獲及低度利用水產資源開發作為水產發酵食品探討、自水產加工副產物萃取、轉化磷脂醯胺酸之研究、褐藻納豆菌發酵物之功能評估及成分分析等計畫。其內容如下：
0200 業務費	9,201		1.業務費9,201千元。
0202 水電費	672		(1)水電費672千元。
0203 通訊費	48		(2)網路通訊等48千元。
0250 按日按件計資酬金	30		(3)聘請專家學者進行演講鐘點費30千元。
0271 物品	2,868		(4)電腦零件、文具用品、清潔用品、試驗用魚及海藻、藥品及耗材等2,868千元。
0279 一般事務費	5,376		(5)化學及重金屬檢驗、專利申請及維護年費及勞力外包等費用5,376千元。
0284 設施及機械設備養護費	107		(6)各項試驗儀器設備維修費用等107千元。
0291 國內旅費	50		(7)國內差旅費50千元。
0294 運費	50		
0300 設備及投資	95		
0304 機械設備費	67		
0319 雜項設備費	28		

行政院農業委員會水產試驗所
歲出計畫提要及分支計畫概況表

經資門併計

中華民國105年度

單位：新臺幣千元

工作計畫名稱及編號	5251061200 水產試驗研究	預算金額	215,423
分支計畫及用途別科目	預算金額	承辦單位	說 明
04 水產資訊整合與運用研究	21,308	企劃資訊組	(8)載運試驗用品、物料及儀器等50千元。 2.設備及投資95千元。
0200 業務費	12,805		(1)購置離心機等67千元。 (2)購置自動滴定器等28千元。
0201 教育訓練費	210		本分支計畫係辦理水產養殖企業產銷管理與認證之動態物聯網系統研發建置、水產養殖智慧節源系統之整合開發與建置、水產資訊智慧化平臺多元服務之研究(Ⅲ)、種原庫保種生物遺傳資料庫之建立及農業創新育成網絡建置與服務能量提升。其內容如下： 1.業務費12,805千元。 (1)員工教育訓練費210千元。 (2)電腦硬體及其周邊設備維護等180千元。 (3)租用活動場地、設備、小型拖船及車輛等租金費用等300千元。 (4)辦理活動參加人員保險費用等80千元。 (5)執行計畫之出席費、國內外專家學者專題演講鐘點費及水試專訊稿費等150千元。 (6)中華民國圖書館學會及中華圖書資訊館際合作協會會費等20千元。 (7)文具用品、各項試驗用材料、電腦及其周邊設備之耗材及油料等2,856千元。 (8)衛星水溫圖資料庫、電子期刊全文資料庫、文獻館際影印、試驗成果海報輸出、複印、資料檢索、刊物印製、影片製作及勞務外包等8,022千元。 (9)各項試驗儀器設備維護保養等532千元。 (10)國內差旅費330千元。 (11)運送文件、物品、器材及儀器等125千元。 2.設備及投資8,503千元。 (1)太陽能WSN養殖水質及智慧節源監控系統擴充建置、水產養殖企業物聯網系統規劃與建置及水產資訊智慧化多元服務平臺擴增等7,543千元。 (2)購置冷藏櫃、電子天平及高速離心機等設備960千元。
0215 資訊服務費	180		
0219 其他業務租金	300		
0231 保險費	80		
0250 按日按件計資酬金	150		
0262 國內組織會費	20		
0271 物品	2,856		
0279 一般事務費	8,022		
0284 設施及機械設備養護費	532		
0291 國內旅費	330		
0294 運費	125		
0300 設備及投資	8,503		
0306 資訊軟硬體設備費	7,543		
0319 雜項設備費	960		

行政院農業委員會水產試驗所
歲出計畫提要及分支計畫概況表

經資門併計

中華民國105年度

單位：新臺幣千元

工作計畫名稱及編號	5251061200 水產試驗研究	預算金額	215,423
分支計畫及用途別科目	預算金額	承辦單位	說 明
05 淡水生物養殖研究	26,049	淡水繁養殖研究	<p>本分支計畫係辦理種原庫－水產種原庫多功能建置及科技產業化應用、鹿港支庫營運與種原保存和利用之研究、養殖水耕系統之研究、種鰻培育及幼苗育成技術之研究、鰻魚人工放流、臺灣沿海河口日本鰻苗資源調查研究、鰻苗初期發育階段的營養與飼料之開發、雙色鰻養殖技術之研究、吳郭魚鑑種、品系保存及選育技術之研發、免疫激活物質在水產養殖之應用、建立觀賞魚繁養殖技術－慈鯛科觀賞魚純種培育及雜交試驗觀賞、觀賞魚水族體色檢定之研究、水產養殖智慧節源系統之整合開發與建置等計畫。其內容如下：</p> <p>1.業務費25,148千元。</p> <p>(1)水電費3,655千元。</p> <p>(2)電話、網路通訊及郵資等360千元。</p> <p>(3)電腦硬體及其周邊設備維護等138千元。</p> <p>(4)建築物及土地地籍資料申請之規費等35千元。</p> <p>(5)試驗研究室建物及試驗儀器保險120千元。</p> <p>(6)僱用研發替代役男協助試驗研究工作所需費用628千元。</p> <p>(7)執行計畫之出席費及專家學者專題演講鐘點費等98千元。</p> <p>(8)電腦零件、試驗用魚及種苗、人工配合飼料、水族耗材、化學藥品、玻璃器材及發電機油料等8,967千元。</p> <p>(9)印刷、定分子量、實驗室清潔、勞務外包及保全等費用5,276千元。</p> <p>(10)試驗儀器設備、養殖池及種原庫設施養護等5,199千元。</p> <p>(11)國內差旅費422千元。</p> <p>(12)載運試驗用品、種魚、物料及儀器等250千元。</p> <p>2.設備及投資901千元，係購置核酸自動萃取機及恆溫循環水槽等設備。</p>
0200 業務費	25,148	中心	
0202 水電費	3,655		
0203 通訊費	360		
0215 資訊服務費	138		
0221 稅捐及規費	35		
0231 保險費	120		
0249 臨時人員酬金	628		
0250 按日按件計資酬金	98		
0271 物品	8,967		
0279 一般事務費	5,276		
0284 設施及機械設備養護費	5,199		
0291 國內旅費	422		
0294 運費	250		
0300 設備及投資	901		
0304 機械設備費	901		
06 海水生物養殖研究	25,118	海水繁養殖研究	<p>本分支計畫係辦理辦理基因轉殖水產生物風險評估技術平臺建立(VI)、新興海水經濟魚種開</p>
0200 業務費	23,184	中心	

行政院農業委員會水產試驗所
歲出計畫提要及分支計畫概況表

經資門併計

中華民國105年度

單位：新臺幣千元

工作計畫名稱及編號	5251061200 水產試驗研究	預算金額	215,423
分支計畫及用途別科目	預算金額	承辦單位	說明
0202 水電費	3,424		發研究－雜交種石斑之研發、藉由分子標誌輔助開發龍膽石斑育種研究(精緻農業)、養殖文蛤緊迫生理與免疫力之研究、牡蠣工廠化育肥模組之研發、石斑魚飼料研發－抗氧化劑補充及其調控魚肉品質研究、新興養殖貝類繁養殖技術研究、海水二枚貝類之品系保種及育種、鹹水魚塭生態化養殖技術開發、石斑魚養殖模場系統技術研究、種鰻海水育成模式之研究(多年期整合計畫)、鋸緣青蟹育苗育成技術研究、養殖烏魚雌性用藥激素安全性評估之田間試驗等計畫。其內容如下：
0203 通訊費	447		
0215 資訊服務費	200		
0219 其他業務租金	84		
0221 稅捐及規費	50		
0231 保險費	145		
0249 臨時人員酬金	435		
0250 按日按件計資酬金	10		
0271 物品	9,986		
0279 一般事務費	3,252		
0284 設施及機械設備養護費	4,171		
0291 國內旅費	900		
0294 運費	80		
0300 設備及投資	1,934		
0304 機械設備費	982		
0319 雜項設備費	952		1.業務費23,184千元。 (1)水電費3,424千元。 (2)電話、網路通訊及郵資等447千元。 (3)電腦硬體及系統軟體維護等200千元。 (4)租用影印機等84千元。 (5)建築物及土地地籍資料申請之規費等50千元。 (6)試驗研究室建物及試驗儀器保險145千元。 (7)僱用研發替代役男協助試驗研究工作所需費用435千元。 (8)產銷會議等專家出席費10千元。 (9)電腦零件、文具用品、人工配合飼料及原料、飼育用鮮魚、活餌、水族耗材、試驗用藥品、耗材及發電機用油等9,986千元。 (10)DNA定序、菌種鑑定、印刷、實驗室清潔、勞務外包及保全等費用3,252千元。 (11)各項試驗儀器、實驗室及養殖設施養護等4,171千元。 (12)國內差旅費900千元。 (13)載運試驗用品、種魚、物料及儀器等80千元。 2.設備及投資1,934千元。 (1)購置酵素免疫分析儀及緊急維生供氧系統等982千元。

行政院農業委員會水產試驗所
歲出計畫提要及分支計畫概況表

經資門併計

中華民國105年度

單位：新臺幣千元

工作計畫名稱及編號	5251061200 水產試驗研究	預算金額	215,423
分支計畫及用途別科目	預算金額	承辦單位	說明
07 沿近海資源調查與研究	19,828	沿近海資源研究中心	(2)購置增氧機、冷凍庫及高壓滅菌釜等952千元。
0200 業務費	18,119		本分支計畫係辦理臺灣近海鱈魚漁業資源之調查評估、臺灣西南海域底棲性魚類資源調查、臺灣西南海域帶魚屬魚類漁業資源之調查評估、臺灣沿海日本鰻資源調查研究、鮪類箱網養殖生產技術之建構與繁養殖技術之開發、臺灣沿海場域漁業活動及環境調查與放流物種資料建立一花東、高屏及澎湖離島等計畫。其內容如下：
0202 水電費	483		1.業務費18,119千元。
0203 通訊費	207		(1)水電費483千元。
0215 資訊服務費	51		(2)電話、網路通訊及郵資等207千元。
0219 其他業務租金	2,834		(3)電腦硬體及系統軟體等維護經費51千元。
0221 稅捐及規費	10		(4)租用延繩釣、底拖船租船費用等2,834千元。
0231 保險費	2,177		(5)救生筏檢驗規費等10千元。
0250 按日按件計資酬金	993		(6)辦公廳舍、試驗船之船體及貴重精密儀器海上作業保險2,177千元。
0271 物品	5,774		(7)辦理講習講師鐘點費及臺灣西南海域拖網漁業資源調查費用等993千元。
0279 一般事務費	2,074		(8)船用器材、漁具材料、試驗用雜項器材、電腦零件、文具、信號記憶晶片及試驗船用油等5,774千元。
0284 設施及機械設備養護費	3,043		(9)印刷、實驗室清潔、勞務外包及保全等費用2,074千元。
0291 國內旅費	453		(10)試驗船歲修及各項試驗儀器維護等3,043千元。
0294 運費	20		(11)國內差旅費453千元。
0300 設備及投資	1,709		(12)載運試驗用品、標本、物料及儀器等20千元。
0304 機械設備費	1,709		2.設備及投資1,709千元，係購置葉綠素探針及剖面流速儀等設備。
08 水產生物技術研究	28,714	東港生技研究中心	本分支計畫係辦理SPF白蝦種原引進與選拔育種、建置微藻保種之標準化技術及其應用、魚類生殖调控對養殖之應用研究、牛磺酸添加對石斑魚甲硫胺酸需求之節約效果、利用病毒外
0200 業務費	26,614		
0202 水電費	4,704		
0203 通訊費	288		

行政院農業委員會水產試驗所
歲出計畫提要及分支計畫概況表

經資門併計

中華民國105年度

單位：新臺幣千元

工作計畫名稱及編號	5251061200 水產試驗研究	預算金額	215,423
分支計畫及用途別科目	預算金額	承辦單位	說 明
0215 資訊服務費	150		套膜蛋白提升白蝦抗病毒耐受性研究、促進魚體快速排除有害物質技術之研發、生藥防治水產動物病害研究、全雌化烏魚種苗繁殖技術之研發、鮪類及洄游性魚類繁養殖技術之開發、高密度石斑魚循環水養殖與白蝦零換水養殖系統等計畫。其內容如下： 1.業務費26,614千元。 (1)水電費4,704千元。 (2)電話、網路通訊及郵資等288千元。 (3)電腦硬體及系統軟體等維護經費150千元。 (4)租用影印機、儀器及租船等費用500千元。 (5)試驗研究室建物及儀器等保險45千元。 (6)僱用研發替代役男協助試驗研究工作所需費用883千元。 (7)試驗用藥品、器材、魚蝦種苗、人工配合飼料、生餌、水族及注射器材、水電用品耗材、試驗用水車、馬達及燃料用油等6,888千元。 (8)DNA定序及勞務外包等費用7,067千元。 (9)各項試驗儀器設備、實驗室及養殖池設施養護等經費5,339千元。 (10)國內差旅費550千元。 (11)載運試驗用品、種魚、物料及儀器等200千元。 2.設備及投資2,100千元。 (1)購置微粒子過濾機、海水養殖過濾系統等設備1,882千元。 (2)購置鼓風機、泵浦等設備218千元。
0219 其他業務租金	500		
0231 保險費	45		
0249 臨時人員酬金	883		
0271 物品	6,888		
0279 一般事務費	7,067		
0284 設施及機械設備養護費	5,339		
0291 國內旅費	550		
0294 運費	200		
0300 設備及投資	2,100		
0304 機械設備費	1,882		
0319 雜項設備費	218		
09 東部海洋生物資源研究	29,064		
0200 業務費	27,734		
0202 水電費	7,602		
0203 通訊費	352		
0215 資訊服務費	130		
0219 其他業務租金	30		
0221 稅捐及規費	22		

行政院農業委員會水產試驗所
歲出計畫提要及分支計畫概況表

經資門併計

中華民國105年度

單位：新臺幣千元

工作計畫名稱及編號	5251061200 水產試驗研究	預算金額	215,423
分支計畫及用途別科目	預算金額	承辦單位	說明
0231 保險費	279		構與繁養殖技術之開發、臺灣沿海場域漁業活動及環境調查與放流物種資料建立等計畫。其內容如下： 1. 業務費27,734千元。 (1)水電費7,602千元。 (2)電話、網路通訊及郵資等352千元。 (3)電腦硬體及系統軟體等維護經費130千元。 (4)沿岸漁業試驗租船費及多媒體設備租金等30千元。 (5)建物及地籍資料申請規費等22千元。 (6)試驗設施、儀器、出海人員等保險費279千元。 (7)試驗研究講座鐘點費及出席費等156千元。 (8)文具、衛星標試器、電腦零件、試驗用魚蝦貝種苗、餌料、試驗用藥品、耗材、鹵素燈及發電機用油等5,858千元。 (9)試驗報告印刷、會議室清潔及勞務外包等9,270千元。 (10)儀器、配電設備及消防系統維護等經費2,619千元。 (11)國內差旅費1,159千元。 (12)載運試驗用品、水產生物、物料及儀器等257千元。 2. 設備及投資1,330千元。 (1)購置水下攝影設備及冷凍乾燥機等650千元。 (2)購置液態氮桶及臭氧產生器等680千元。
0250 按日按件計資酬金	156		
0271 物品	5,858		
0279 一般事務費	9,270		
0284 設施及機械設備養護費	2,619		
0291 國內旅費	1,159		
0294 運費	257		
0300 設備及投資	1,330		
0304 機械設備費	650		
0319 雜項設備費	680		
10 澎湖海洋生物資源研究	19,645	澎湖海洋生物研究中心	本分支計畫係辦理水產種原庫多功能建置及科技產業化應用、WSN技術應用於澎湖海域棲地生態與產業環境之監測與分析、水產資訊智慧化平臺多元服務之研究、澎湖地區蟹類漁業資源之調查評估及生殖生物學研究、澎湖地區經濟性頭足類養殖技術開發研究—虎斑烏賊繁養殖、澎湖支庫營運與種原保存和利用之研究、臺灣沿海日本鰻苗資源調查研究、海馬酵素水解之生理活性評估、豹鱸種魚培育及幼苗量產
0200 業務費	17,148		
0202 水電費	2,532		
0203 通訊費	105		
0215 資訊服務費	100		
0219 其他業務租金	100		
0231 保險費	151		
0250 按日按件計資酬金	360		

行政院農業委員會水產試驗所
歲出計畫提要及分支計畫概況表

經資門併計

中華民國105年度

單位：新臺幣千元

工作計畫名稱及編號	5251061200 水產試驗研究	預算金額	215,423
分支計畫及用途別科目	預算金額	承辦單位	說 明
0271 物品	4,648		技術研發、觀賞生物種苗生產與活體運輸技術開發、魚介貝類繁養殖技術與種苗量產開發、種原庫保種生物遺傳資料庫之建立、臺灣沿海場域漁業活動及環境調查與放流物種資料建立－花東、高屏及澎湖離島等計畫。其內容如下： 1. 業務費17,148千元。 (1)水電費2,532千元。 (2)電話、網路通訊及郵資等105千元。 (3)電腦硬體及其周邊設備維護等100千元。 (4)租用船隻等費用100千元。 (5)試驗船之船體及試驗儀器保險等151千元。 (6)辦理漁民間卷調查業務等360千元。 (7)水質檢測試劑、試驗用魚蝦貝海藻、人工飼料、餌料、試驗用藥品、水族耗材、電腦周邊耗材、水車、照明燈及試驗船用柴油等4,648千元。 (8)實驗室清潔、保全、印刷及勞務外包等費用6,186千元。 (9)各項試驗儀器設備、實驗室及試驗船維修等2,349千元。 (10)國內差旅費486千元。 (11)載運試驗用品、物料及儀器等131千元。 2. 設備及投資2,497千元。 (1)購置超濾膜淨水設備及養殖循環系統等2,470千元。 (2)購置統計圖軟體等27千元。
0279 一般事務費	6,186		
0284 設施及機械設備養護費	2,349		
0291 國內旅費	486		
0294 運費	131		
0300 設備及投資	2,497		
0304 機械設備費	2,470		
0306 資訊軟硬體設備費	27		

行政院農業委員會水產試驗所
歲出計畫提要及分支計畫概況表

經資門併計

中華民國105年度

單位：新臺幣千元

工作計畫名稱及編號	5851060100 一般行政	預算金額	401,823
-----------	-----------------	------	---------

計畫內容：

1. 支應本所用人費、各項事務費用、稅金、油料、保險、租金、修繕、養護等及臺東水族生態展示館與澎湖水族館營運維護所需經費。
2. 加強水產品技術研發與改進、水產品品質監測。

預期成果：

1. 基本行政工作維持，提高行政效率；水族生態教育展示推展樂活農業，並帶動地方觀光產業發展。
2. 加強水產品技術研發與改進，達成水產品藥物殘留及重金屬檢驗及試驗推廣品技轉之服務；水產品品質監測，以防範有害物質汙染，落實水產品管理工作，強化抽驗及監測制度，建立水產品及配合飼料成分基礎資訊。

分支計畫及用途別科目	預算金額	承辦單位	說明
01 人員維持	321,623	各組、室、中心	本分支計畫係辦理本所基本行政工作維持所需之人員維持費。其內容如下：
0100 人事費	321,623		1. 人事費321,623千元。
0103 法定編制人員待遇	82,806		(1) 職員、技工、駕駛、工友及約聘僱人員薪俸等186,576千元。
0104 約聘僱人員待遇	55,200		(2) 員工考績獎金及年終獎金等41,954千元。
0105 技工及工友待遇	48,570		(3) 員工休假補助等4,950千元。
0111 獎金	41,954		(4) 員工超時加班及不休假加班費等6,400千元。
0121 其他給與	4,950		(5) 員工退休退職給付10,020千元。
0131 加班值班費	6,400		(6) 員工退休退職金之提撥等52,283千元。
0142 退休退職給付	10,020		(7) 員工公保、勞保及健保等19,440千元。
0143 退休離職儲金	52,283		
0151 保險	19,440		
02 基本行政工作維持	67,336	秘書室、東部海洋生物研究中心、澎湖海洋生物研究中心	本分支計畫係辦理基本行政工作、臺東水族生態展示館及澎湖水族館營運維護等所需經費。其內容如下：
0200 業務費	48,871		1. 業務費48,871千元。
0201 教育訓練費	26		(1) 員工教育訓練費26千元。
0202 水電費	12,993		(2) 水電費12,993千元。
0203 通訊費	1,512		(3) 寄送文件、物品郵資費用，電話、數據機及傳真機通訊費用等1,512千元。
0215 資訊服務費	1,150		(4) 電腦及其周邊維修、網路設備及辦公室自動化系統維護等1,150千元。
0221 稅捐及規費	444		(5) 公務車輛牌照稅、燃料使用費及檢驗費等444千元。
0231 保險費	1,034		(6) 辦公廳舍、水族館及公務車輛保險等1,034千元。
0250 按日按件計資酬金	90		(7) 聘請研習之講師鐘點費及採購評選委員出席費等90千元。
0262 國內組織會費	43		(8) 參加臺灣水產協會等會費43千元。
0271 物品	6,237		(9) 電腦及其周邊設備耗材、用紙、文具、清潔衛生用品、報章雜誌、水族展示生
0279 一般事務費	16,682		
0282 房屋建築養護費	2,899		
0283 車輛及辦公器具養護費	746		
0284 設施及機械設備養護費	3,390		
0291 國內旅費	1,394		

行政院農業委員會水產試驗所
歲出計畫提要及分支計畫概況表

經資門併計

中華民國105年度

單位：新臺幣千元

工作計畫名稱及編號	5851060100 一般行政	預算金額	401,823
分支計畫及用途別科目	預算金額	承辦單位	說 明
0292 大陸地區旅費	61		物、水族耗材、飼料、維生系統器具及公務車油料等6,237千元。
0294 運費	170		
0300 設備及投資	17,607		(10)各項業務報告資料印刷、文康活動費、辦公大樓清潔、保全、消防、公共安全檢查、辦理檔案清查整理、文書繕打及勞力外包等16,682千元。
0303 公共建設及設施費	808		(11)辦公廳舍、宿舍及其他公用房屋整修維護費用2,899千元。
0304 機械設備費	10,332		(12)公務車輛及辦公器具養護費等746千元。
0306 資訊軟硬體設備費	3,053		(13)空調、高低壓電氣、電梯、消防、通信設備及水族維生系統維護等3,390千元。
0319 雜項設備費	3,414		(14)國內差旅費1,394千元。
0400 獎補助費	858		(15)赴香港考察海洋無脊椎動物族群遺傳研究之現況與發展費用61千元。
0475 獎勵及慰問	858		(16)公物搬遷及運輸費用170千元。
			2.設備及投資17,607千元。
			(1)東港生技研究中心餌料生物館屋頂維護工程等808千元。
			(2)汰換海水繁養殖研究中心高壓電氣設備等10,332千元。
			(3)電腦及資安設備等3,053千元。
			(4)電梯控制系統更新、購置貨櫃及書架等3,414千元。
			3.獎補助費858千元，係退休退職人員三節慰問金。
03 加強水產品技術研發與改進計畫	12,864	水產加工組、各中心	本分支計畫係辦理加強水產品技術研發與改進及水產品品質監測所需經費。其內容如下：
0200 業務費	12,864		1.業務費12,864千元。
0202 水電費	1,413		(1)水電費1,413千元。
0249 臨時人員酬金	800		(2)僱用臨時人員協助試驗研究工作等800千元。
0262 國內組織會費	40		(3)參加財團法人全國認證基金會年費等40千元。
0271 物品	5,305		(4)檢驗用藥品、培養基、玻璃器皿、生物餌料、魚蝦貝苗、水車、抽水馬達、溫控器及鍋爐用柴油等5,305千元。
0279 一般事務費	3,732		
0284 設施及機械設備養護費	1,554		
0291 國內旅費	20		

行政院農業委員會水產試驗所
歲出計畫提要及分支計畫概況表

經資門併計

中華民國105年度

單位：新臺幣千元

工作計畫名稱及編號	5851060100 一般行政	預算金額	401,823
分支計畫及用途別科目	預算金額	承辦單位	說 明
			(5)DNA排序、檢驗分析費用及勞務外包等費用3,732千元。 (6)各項檢驗儀器及養殖設施養護等1,554千元。 (7)國內差旅費20千元。

行政院農業委員會水產試驗所
歲出計畫提要及分支計畫概況表

經資門併計

中華民國105年度

單位：新臺幣千元

工作計畫名稱及編號	5851069002 營建工程	預算金額	39,425
-----------	-----------------	------	--------

計畫內容：

1. 建築物耐震能力補強。
2. 青灣種原庫海水抽水管路埋設工程。

預期成果：

進行建築物修復補強，維護人員安全，以利試驗研究業務推行。

分支計畫及用途別科目	預算金額	承辦單位	說明
01 營建工程	39,425	秘書室、淡水繁 養殖研究中心、 澎湖海洋生物研 究中心	辦理建築物耐震能力補強、青灣種原庫海水抽水管路埋設工程等經費39,425千元。其內容如下： 1. 建築物實施耐震能力評估及補強方案： (1) 總所水產研究大樓結構性損壞修復及耐震補強。 (2) 淡水繁養殖研究中心水產研究大樓結構性損壞修復及耐震補強。 (3) 澎湖海洋生物研究中心建築物修復補強：白沙養殖研究大樓西棟、單房間職務宿舍及大菓葉辦公室。 2. 青灣種原庫海水抽水管路埋設： (1) 抽水涵箱製作及海上吊放工程。 (2) 供水管配管及海上施放工程。 (3) 水電、監控設施、雜項工程及其他。
0300 設備及投資	39,425		
0303 公共建設及設施費	39,425		

行政院農業委員會水產試驗所
歲出計畫提要及分支計畫概況表

經資門併計

中華民國105年度

單位：新臺幣千元

工作計畫名稱及編號	5851069011 交通及運輸設備	預算金額	900
-----------	--------------------	------	-----

計畫內容：
汰換已逾使用年限車輛。

預期成果：
提升車輛效能，以利業務推動。

分支計畫及用途別科目	預算金額	承辦單位	說明
01 交通及運輸設備	900	東部海洋生物研究中心	辦理汰購4輪傳動客貨兩用車1輛所需經費900千元。
0300 設備及投資	900		
0305 運輸設備費	900		

行政院農業委員會水產試驗所
歲出計畫提要及分支計畫概況表

中華民國105年度

經資門併計

單位：新臺幣千元

工作計畫名稱及編號	5851069800 第一預備金	預算金額	200
-----------	------------------	------	-----

計畫內容：
依實際需要申請動支。

預期成果：
適時解決需要。

分支計畫及用途別科目	預算金額	承辦單位	說 明
01 第一預備金	200	各組、室、中心	
0900 預備金	200		
0901 第一預備金	200		

**行政院農業委員會水產試驗所
各項費用彙計表**

中華民國105年度

單位：新臺幣千元

工作計畫名稱及編號 第一、二級用途別 科目名稱及編號	5851060100 一般行政	5251061200 水產試驗研究	5851069002 營建工程	5851069011 交通及運輸設備	5851069800 第一預備金	合 計
合 計	401,823	215,423	39,425	900	200	657,771
0100 人事費	321,623	-	-	-	-	321,623
0103 法定編制人員待遇	82,806	-	-	-	-	82,806
0104 約聘僱人員待遇	55,200	-	-	-	-	55,200
0105 技工及工友待遇	48,570	-	-	-	-	48,570
0111 獎金	41,954	-	-	-	-	41,954
0121 其他給與	4,950	-	-	-	-	4,950
0131 加班值班費	6,400	-	-	-	-	6,400
0142 退休退職給付	10,020	-	-	-	-	10,020
0143 退休離職儲金	52,283	-	-	-	-	52,283
0151 保險	19,440	-	-	-	-	19,440
0200 業務費	61,735	193,399	-	-	-	255,134
0201 教育訓練費	26	264	-	-	-	290
0202 水電費	14,406	23,540	-	-	-	37,946
0203 通訊費	1,512	1,839	-	-	-	3,351
0215 資訊服務費	1,150	1,084	-	-	-	2,234
0219 其他業務租金	-	3,908	-	-	-	3,908
0221 稅捐及規費	444	207	-	-	-	651
0231 保險費	1,034	3,601	-	-	-	4,635
0249 臨時人員酬金	800	1,946	-	-	-	2,746
0250 按日按件計資酬金	90	1,945	-	-	-	2,035
0262 國內組織會費	83	107	-	-	-	190
0271 物品	11,542	59,443	-	-	-	70,985
0279 一般事務費	20,414	60,530	-	-	-	80,944
0282 房屋建築養護費	2,899	-	-	-	-	2,899
0283 車輛及辦公器具養護費	746	-	-	-	-	746
0284 設施及機械設備養護費	4,944	28,441	-	-	-	33,385
0291 國內旅費	1,414	5,240	-	-	-	6,654
0292 大陸地區旅費	61	-	-	-	-	61
0294 運費	170	1,251	-	-	-	1,421
0295 短程車資	-	53	-	-	-	53

**行政院農業委員會水產試驗所
各項費用彙計表**

中華民國105年度

單位：新臺幣千元

工作計畫名稱及編號 第一、二級用途別 科目名稱及編號	5851060100 一般行政	5251061200 水產試驗研究	5851069002 營建工程	5851069011 交通及運輸設備	5851069800 第一預備金	合 計
0300 設備及投資	17,607	22,024	39,425	900	-	79,956
0303 公共建設及設施費	808	-	39,425	-	-	40,233
0304 機械設備費	10,332	11,358	-	-	-	21,690
0305 運輸設備費	-	-	-	900	-	900
0306 資訊軟硬體設備費	3,053	7,570	-	-	-	10,623
0319 雜項設備費	3,414	3,096	-	-	-	6,510
0400 獎補助費	858	-	-	-	-	858
0475 獎勵及慰問	858	-	-	-	-	858
0900 預備金	-	-	-	-	200	200
0901 第一預備金	-	-	-	-	200	200

行政院農業委員
歲出一級用途
中華民國

科 目				經 常 支				
款	項	目	節	名 稱	人事費	業務費	獎補助費	債務費
19				農業委員會主管	321,623	255,134	858	-
	6			水產試驗所	321,623	255,134	858	-
				科學支出	-	193,399	-	-
		1		水產試驗研究	-	193,399	-	-
				農業支出	321,623	61,735	858	-
		2		一般行政	321,623	61,735	858	-
		3		一般建築及設備	-	-	-	-
			1	營建工程	-	-	-	-
			2	交通及運輸設備	-	-	-	-
		4		第一預備金	-	-	-	-

會水產試驗所
別科目分析表

105年度

單位：新臺幣千元

出		資本支出					合計
預備金	小計	業務費	設備及投資	獎補助費	預備金	小計	
200	577,815	-	79,956	-	-	79,956	657,771
200	577,815	-	79,956	-	-	79,956	657,771
-	193,399	-	22,024	-	-	22,024	215,423
-	193,399	-	22,024	-	-	22,024	215,423
200	384,416	-	57,932	-	-	57,932	442,348
-	384,216	-	17,607	-	-	17,607	401,823
-	-	-	40,325	-	-	40,325	40,325
-	-	-	39,425	-	-	39,425	39,425
-	-	-	900	-	-	900	900
200	200	-	-	-	-	-	200

行政院農業委員
資本支出
中華民國

款	項	科		目	名稱及編號	土地	房屋建築	公共建設
		目	節					
19	6				005100000 農業委員會主管	-	-	40,233
					005106000 水產試驗所	-	-	40,233
					525106000 科學支出	-	-	-
			1		525106120 水產試驗研究	-	-	-
					585106000 農業支出	-	-	40,233
			2		585106010 一般行政	-	-	808
			3		585106900 一般建築及設備	-	-	39,425
				1	585106902 營建工程	-	-	39,425
		2	585106901 交通及運輸設備	-	-	-		

會水產試驗所
分析表
105年度

單位：新臺幣千元

機械設備	運輸設備	資訊軟硬體設備	雜項設備	權 利	投資及其他	合 計
21,690	900	10,623	6,510	-	-	79,956
21,690	900	10,623	6,510	-	-	79,956
11,358	-	7,570	3,096	-	-	22,024
11,358	-	7,570	3,096	-	-	22,024
10,332	900	3,053	3,414	-	-	57,932
10,332	-	3,053	3,414	-	-	17,607
-	900	-	-	-	-	40,325
-	-	-	-	-	-	39,425
-	900	-	-	-	-	900

行政院農業委員會水產試驗所
人事費分析表

中華民國105年度

單位：新臺幣千元

人 事 費 別	金 額	說 明
一、民意代表待遇	-	
二、政務人員待遇	-	
三、法定編制人員待遇	82,806	
四、約聘僱人員待遇	55,200	
五、技工及工友待遇	48,570	
六、獎金	41,954	
七、其他給與	4,950	
八、加班值班費	6,400	超時加班費1,000千元，未逾該科目90年度實支數8成計3,699千元。
九、退休退職給付	10,020	
十、退休離職儲金	52,283	
十一、保險	19,440	
十二、調待準備	-	
合 計	321,623	

行政院農業委員
預算員額
中華民國

科 目				員 額 (單位：													
款	項	目	節 名 稱	職 員		警 察		法 警		駐 警		工 友		技 工		駕 駛	
				本年度	上年度	本年度	上年度	本年度	上年度	本年度	上年度	本年度	上年度	本年度	上年度	本年度	上年度
19			005100000 農業委員會主管	104	103	-	-	-	-	-	-	5	5	91	93	4	4
	6		005106000 水產試驗所	104	103	-	-	-	-	-	-	5	5	91	93	4	4
		2	5851060100 一般行政	104	103	-	-	-	-	-	-	5	5	91	93	4	4

會水產試驗所
明細表
105年度

單位：新臺幣千元

人								年 需 經 費			說 明
聘 用		約 僱		駐外雇員		合 計		本 年 度	上 年 度	比 較	
本 年 度	上 年 度	本 年 度	上 年 度	本 年 度	上 年 度	本 年 度	上 年 度				
30	31	76	76	-	-	310	312	315,223	271,220	44,003	1. 本年度以業務費預計進用臨時人員8人2,746千元及派遣人力101人41,082千元，勞務承攬19人8,489千元 (1) 一般行政計畫，預計進用臨時人員2人，經費800千元；派遣人力25人，經費9,976千元；勞務承攬7人，經費3,233千元。 (2) 水產試驗研究計畫預計進用臨時人員(研發替代役)6人，經費1,946千元；派遣人力76人，經費31,106千元；勞務承攬12人，經費5,256千元。
30	31	76	76	-	-	310	312	315,223	271,220	44,003	
30	31	76	76	-	-	310	312	315,223	271,220	44,003	

行政院農業委員會水產試驗所
公務車輛明細表

中華民國105年度

單位：新臺幣千元

車輛數	車輛種類	乘客人數 不含司機	購置 年月	汽缸總 排氣量 (立方公分)	油料費			養護費	其他	備註
					數量(公升)	單價(元)	金額			
	現有車輛：									
1	首長專用車	4	99.06	1,798	852 972	25.70 18.40	22 18	33	25	4278-YQ。 水試所。
1	公務轎車	4	86.09	1,991	0	0.00	0	0	0	VO-2445。 澎湖中心。
1	公務轎車	4	87.07	1,796	0	0.00	0	0	0	YW-4415。 沿近海中心。
1	公務轎車	4	87.10	2,000	834	25.70	21	9	32	P5-8178。 東部中心。擬 汰換小客貨兩 用車，預計10 5年7月購置。
1	公務轎車	4	88.02	1,997	0	0.00	0	0	0	C5-1480。 海水中心。
1	公務轎車	4	91.04	1,995	1,668	25.70	43	49	25	3N-5056。 水試所。
1	小客貨兩用車 (7-8人座)	7	97.04	2,351	1,668	25.70	43	30	25	4122-QY。 東部中心。
1	小客貨兩用車 (7-8人座)	7	97.04	2,351	1,668	25.70	43	27	23	4123-QY。 東港研究中心 。
1	小客貨兩用車 (7-8人座)	7	97.04	2,351	1,668	25.70	43	29	31	4125-QY。 淡水中心。
1	小客貨兩用車 (7-8人座)	7	97.04	2,351	1,668	25.70	43	49	32	4127-QY。 水試所。
1	小客貨兩用車 (7-8人座)	7	98.03	2,351	1,668	25.70	43	29	28	0273-QH。 淡水中心竹北 試驗場。
1	小客貨兩用車 (7-8人座)	7	98.03	2,351	1,668	25.70	43	49	8	0275-QH。 澎湖中心。
1	小客貨兩用車 (7-8人座)	7	98.03	2,351	1,668	25.70	43	38	24	0280-QH。 海水中心。
1	小客貨兩用車 (7-8人座)	7	98.03	2,351	1,668	25.70	43	49	20	0292-QH。 沿近海中心。
1	小客貨兩用車 (7-8人座)	7	104.07	2,198	1,668	25.70	43	9	7	AKK-991。 澎湖中心。
1	大貨車	2	85.09	4,334	1,668	22.20	37	49	10	099-Y8。 澎湖中心。
1	中型貨車	1	99.08	2,977	1,668	22.20	37	24	18	5479-XW。 海水中心。
1	中型貨車	2	100.06	2,835	1,668	22.20	37	24	15	7075-D9。 海水中心臺西 試驗場。
1	小貨車	2	98.04	1,998	1,668	25.70	43	25	19	4113-WU。 東港研究中心 。
1	小貨車	2	99.05	2,400	1,668	25.70	43	31	19	4609-WV。 東部中心。
1	小貨車	1	100.06	1,198	1,668	25.70	43	14	14	7138-F5。 淡水中心竹北 試驗場。
1	小貨車	2	101.05	2,351	1,668	25.70	43	10	19	7480-Q7。 海水中心。
1	小貨車	2	102.04	1,998	1,668	25.70	43	14	27	ABD-2026。 淡水中心。

行政院農業委員會水產試驗所
公務車輛明細表

中華民國105年度

單位：新臺幣千元

車輛數	車輛種類	乘客人數 不含司機	購置 年月	汽缸總 排氣量 (立方公分)	油料費			養護費	其他	備註
					數量(公升)	單價(元)	金額			
1	小貨車	2	103.06	1,997	1,668	25.70	43	9	6	AAK-0389。澎湖中心。
1	一般公務用機車	1	92.08	150	312	25.70	8	2	2	PYY-092。水試所。
1	一般公務用機車	1	100.06	124	312	25.70	8	2	2	250-HWM。沿近海中心。
1	一般公務用機車	1	101.08	0	0	0.00	0	2	1	509-QKE。水試所。
1	一般公務用機車	1	101.10	124	312	25.70	8	2	2	738-MEN。東港中心。
1	一般公務用機車	1	102.04	0	0	0.00	0	2	1	623-QJL。海水中心臺西試驗場。
1	一般公務用機車	1	102.04	124	312	25.70	8	2	1	ADE-0625。澎湖中心。
1	一般公務用機車	1	103.04	125	312	25.70	8	2	2	610-NT。淡水中心。
1	一般公務用機車	1	103.06	124	312	25.70	8	2	1	356-PQQ。澎湖中心。
	合計				36,222		906	616	439	

預算員額： 職員 104 人 技工 91 人
 警察 0 人 駕駛 4 人
 法警 0 人 聘用 30 人
 駐警 0 人 約僱 76 人
 工友 5 人 駐外雇員 0 人

合計： 310 人

行政院農業委員

現有辦公房

中華民國

區 分	自有				無償借用		
	單位數	面積	帳面價值	年需養護費	單位數	面積	年需養護費
一、辦公房屋	24棟	37,440.11	867,293	460	-	-	-
二、機關宿舍	111戶	11,498.49	76,079	218	-	-	-
1 首長宿舍	1戶	226.31	3,094	5	-	-	-
2 單房間職務宿舍	52戶	4,643.26	32,184	87	-	-	-
3 多房間職務宿舍	58戶	6,628.92	40,801	126	-	-	-
三、其他	151棟	95,608.78	2,453,281	2,221	-	-	-
合 計		144,547.38	3,396,653	2,899		-	-

會水產試驗所

舍明細表

105年度

單位：新臺幣千元，平方公尺

有償租用或借用					合計			
單位數	面積	押金	租金	年需養護費	面積	押金	租金	年需養護費
-	-	-	-	-	37,440.11	-	-	460
-	-	-	-	-	11,498.49	-	-	218
-	-	-	-	-	226.31	-	-	5
-	-	-	-	-	4,643.26	-	-	87
-	-	-	-	-	6,628.92	-	-	126
-	-	-	-	-	95,608.78	-	-	2,221
-	-	-	-	-	144,547.38	-	-	2,899

行政院農業委員會水產試驗所
收支併列案款對照表

中華民國105年度

單位：新臺幣千元

歲				出		歲				入			
科				目		科				目			
款	項	目	節	名稱及編號		預算數	款	項	目	節	名稱及編號		預算數
19				0051000000			3				0500000000		
	6			農業委員會主管	19,766						規費收入		19,766
				0051060000			126				0551060000		
				水產試驗所	19,766						水產試驗所		19,766
		2		5851060100					2		0551060300		
				一般行政	19,766						使用規費收入		19,766
										1	0551060312		
											場地設施使用費		19,766
19				0051000000			3				0500000000		
	6			農業委員會主管	12,864						規費收入		1,910
				0051060000			126				0551060000		
				水產試驗所	12,864						水產試驗所		1,910
		2		5851060100					1		0551060100		
				一般行政	12,864						行政規費收入		1,910
										1	0551060101		
											審查費		1,910
							7				1100000000		
											其他收入		10,954
							176				1151060000		
											水產試驗所		10,954
									1		1151060900		
											雜項收入		10,954
										2	1151060909		
											其他雜項收入		10,954

行政院農業委員
捐助經費
中華民國

捐 助 計 畫	計 畫 起 訖 年 度	捐 助 對 象	捐 助 內 容	捐 助
				經 常 人 事 費
合計				-
1.對個人之捐助				-
0475 獎勵及慰問				-
(1)5851060100				-
一般行政				
[1]退休〈職〉人員三節慰問 金	01 經常性	退休人員	退休人員三節慰問金。	-

會水產試驗所
分析表
105年度

單位：新臺幣千元

經 費		之 用 途		分 析
門		資 本 門		合 計
業 務 費	其 他	營 建 工 程	其 他	
-	858	-	-	858
-	858	-	-	858
-	858	-	-	858
-	858	-	-	858
-	858	-	-	858

**行政院農業委員會水產試驗所
派員出國計畫預算總表**

中華民國105年度

單位：新臺幣千元

類 別	本 年 度 計 畫 項 數	本 年 度 預 計 人 天	本 年 度 預 算 數	上 年 度 計 畫 項 數	上 年 度 核 定 人 天	上 年 度 預 算 數
合 計	-	-	-	2	29	269
考 察	-	-	-	1	6	69
視 察	-	-	-	-	-	-
訪 問	-	-	-	-	-	-
開 會	-	-	-	-	-	-
談 判	-	-	-	-	-	-
進 修	-	-	-	-	-	-
研 究	-	-	-	1	23	200
實 習	-	-	-	-	-	-

行政院農業委員
派員赴大陸計
中華民國

計畫名稱及領域代碼	擬前往地區	擬拜會單位	工 作 內 容	預計前往期間	預計天數	擬派人數
01 赴香港考察海洋無脊椎動物族群遺傳研究之現況與發展。58	香港	香港科技大學	1. 考察應用新技術大數據法(轉錄體、蛋白體學)之方式，強化族群遺傳調查與資源管理之正確性與宏觀性。 2. 考察海洋生物資源基因庫計畫，了解目前與臺相關重要經濟物種之建構及產業應用現況。	105.07 - 105.07	6	1

會水產試驗所
畫預算類別表

105年度

單位：新臺幣千元

旅 費 預 算				歸屬預算科目	前三年內有無赴同一單位拜會	
交通費	生活費	辦公費	合 計		有/無	如有，說明其拜會內容
15	46	-	61	一般行政	無	

行政院農業委員
歲出按職能及
中華民國

職能 別分類	經濟性 分類	經 常 支 出				
		消費支出	債務利息	補助地方	移轉民間	小計
總 計		576,957	-	-	858	577,815
10 農、林、漁、牧		576,957	-	-	858	577,815

會水產試驗所
經濟性綜合分類表

105年度

單位：新臺幣千元

資		本		支		出	總計
資本形成	土地購入	增資	補助地方	移轉民間	小計		
79,956	-	-	-	-	-	79,956	657,771
79,956	-	-	-	-	-	79,956	657,771

行政院農業委員會水產試驗所

立法院審議中央政府總預算案所提決議、附帶決議及注意辦理事項辦理情形報告表

中華民國 104 年度

決議、附帶決議及注意事項	內容	辦理情形															
(一)	<p>壹、總預算部分</p> <p>一、通案決議部分</p> <p>103 年度中央政府總預算釋股收入 380 億元不予保留。104 年度中央政府總預算釋股收入 380 億元如下表，倘財政狀況良好，原則不予出售；釋股對象以政府四大基金為限，釋股費用併同調整。</p> <table border="1" data-bbox="268 712 762 1070"> <thead> <tr> <th>預算編列機關</th> <th>釋股標的</th> <th>釋股金額</th> </tr> </thead> <tbody> <tr> <td>財政部</td> <td>合作金庫金融控股公司</td> <td>45 億元</td> </tr> <tr> <td>交通部</td> <td>中華電信公司</td> <td>80 億元</td> </tr> <tr> <td>行政院</td> <td>台灣積體電路公司</td> <td>255 億元</td> </tr> <tr> <td colspan="2">合計</td> <td>380 億元</td> </tr> </tbody> </table>	預算編列機關	釋股標的	釋股金額	財政部	合作金庫金融控股公司	45 億元	交通部	中華電信公司	80 億元	行政院	台灣積體電路公司	255 億元	合計		380 億元	<p>遵照辦理。</p>
預算編列機關	釋股標的	釋股金額															
財政部	合作金庫金融控股公司	45 億元															
交通部	中華電信公司	80 億元															
行政院	台灣積體電路公司	255 億元															
合計		380 億元															
(二)	<p>104 年度中央政府總預算案針對各機關及所屬統刪項目如下：</p> <p>1. 油料：統刪 30%；另隨同減列交通部辦理離島載客船舶油價補貼 0.07 億元、公路總局辦理公共運輸油價補貼 1.05 億元。</p> <p>2. 大陸地區旅費：統刪 10%。</p> <p>3. 委辦費：除人事行政總處、公務人力發展中心、中央選舉委員會及所屬、公務人員保障暨培訓委員會、警政署及所屬、外交部主管、教育部主管、法務部主管、勞工保險局、職業安全衛生署危險性機械及設備檢查與管理、動植物防疫檢疫局及所屬屠宰衛生檢查、畜禽藥物殘留檢測及檢疫偵測犬業務、衛生福利部落實長照十年計畫、推動長照服務體系及長照服務網業務相關預算、健全緊急醫療照護網絡、健全醫療衛生體系、醫事人力培育與訓練、推動身心障礙醫療復建網絡、社會救助業務、保護服務業務、規劃建立社會工作專業、推動性別暴力防治相關預算、食品藥物管理署科技發展工作及食品藥物管理業務相關預算、社會及家庭署辦理推展身心</p>	<p>已遵照辦理，刪減相關預算並整編成 104 年度法定預算。</p>															

行政院農業委員會水產試驗所

立法院審議中央政府總預算案所提決議、附帶決議及注意辦理事項辦理情形報告表

中華民國 104 年度

項次	決議、附帶決議及注意事項內容	辦理情形
	<p>障礙者福利服務相關預算、文化部主管不刪；智慧財產局、工業局工業技術升級輔導計畫、標準檢驗局及所屬辦理國家度量衡標準實驗室整體運作與發展及民生化學計量標準計畫統刪 1%外，其餘統刪 10%，其中大陸委員會、考試院、營建署及所屬、消防署及所屬、入出國及移民署、建築研究所、國防部所屬、財政部、國庫署、交通部、中央氣象局、觀光局及所屬、運輸研究所、農業委員會、茶業改良場、疾病管制署、中央健康保險署、社會及家庭署、新竹科學工業園區管理局及所屬、中部科學工業園區管理局及所屬、保險局改以其他項目刪減替代，科目自行調整。</p> <p>4. 一般事務費：除中央研究院、人事行政總處及所屬、國立故宮博物院、中央選舉委員會及所屬、立法院主管、公務人員保障暨培訓委員會、國家文官學院及所屬、監察院、警政署及所屬、外交部主管、體育署、法務部主管、智慧財產局、工業局工業技術升級輔導計畫、勞工保險局、衛生福利部落實長照十年計畫、推動長照服務體系及長照服務網業務相關預算、健全緊急醫療照護網絡、健全醫療衛生體系、醫事人力培育與訓練、推動身心障礙醫療復建網絡、社會救助業務、保護服務業務、規劃建立社會工作專業、推動性別暴力防治相關預算、食品藥物管理署科技發展工作及食品藥物管理業務相關預算、中央健康保險署、社會及家庭署辦理推展身心障礙者福利服務相關預算、國軍退除役官兵輔導委員會聘用照顧服務員及護理人員相關預算不刪外，其餘統刪 5%，其中總統府、國家發展委員會、國家通訊傳播委員會、公務人員退休撫卹基金監理委員會、營建署及所屬、消防署及所屬、空中勤務總隊、國防部所屬、賦稅署、臺北國稅局、高雄</p>	

行政院農業委員會水產試驗所

立法院審議中央政府總預算案所提決議、附帶決議及注意辦理事項辦理情形報告表

中華民國 104 年度

決議、附帶決議及注意事項	內容	辦理情形
項次	<p>國稅局、北區國稅局及所屬、中區國稅局及所屬、南區國稅局及所屬、關務署及所屬、財政資訊中心、教育部、國家圖書館、國立公共資訊圖書館、國立教育廣播電臺、國立海洋科技博物館、中小企業處、交通部、民用航空局、中央氣象局、觀光局及所屬、運輸研究所、原子能委員會、放射性物料管理局、核能研究所、水土保持局、農業試驗所、林業試驗所、種苗改良繁殖場、桃園區農業改良場、花蓮區農業改良場、衛生福利部、社會及家庭署、環境檢驗所、環境保護人員訓練所、海岸巡防署主管、新竹科學工業園區管理局及所屬、證券期貨局改以其他項目刪減替代，科目自行調整。</p> <p>5. 軍事裝備設施、房屋建築、車輛及辦公器具、設施及機械設備養護費：除人事行政總處及所屬、國立故宮博物院、中央選舉委員會及所屬、立法院主管、公務人員保障暨培訓委員會、國家文官學院及所屬、監察院、警政署及所屬、中央警察大學設施及機械設備養護費、外交部駐外機構業務計畫、體育署、法務部主管、衛生福利部落實長照十年計畫、推動長照服務體系及長照服務網業務相關預算、保護服務業務相關預算、食品藥物管理署科技發展工作及食品藥物管理業務相關預算、海洋巡防總局艦艇歲修及機械儀器養護費不刪外，其餘統刪 5%，其中國家安全會議、國史館臺灣文獻館、中央研究院、行政院、主計總處、國家發展委員會、考試院、公務人員退休撫卹基金監理委員會、內政部、營建署及所屬、消防署及所屬、入出國及移民署、國防部所屬、財政部、國庫署、賦稅署、臺北國稅局、高雄國稅局、北區國稅局及所屬、中區國稅局及所屬、南區國稅局及所屬、關務署及所屬、財政</p>	

行政院農業委員會水產試驗所

立法院審議中央政府總預算案所提決議、附帶決議及注意辦理事項辦理情形報告表

中華民國 104 年度

決議、附帶決議及注意事項	內容	辦理情形
項次	內	
	<p>資訊中心、國家圖書館、國立公共資訊圖書館、國立教育廣播電臺、國立海洋科技博物館、交通部、民用航空局、中央氣象局、觀光局及所屬、運輸研究所、公路總局及所屬、原子能委員會、放射性物料管理局、農業委員會、水土保持局、林業試驗所、特有生物研究保育中心、漁業署及所屬、衛生福利部、疾病管制署、中央健康保險署、環境保護署、環境檢驗所、環境保護人員訓練所、海岸巡防署主管、新竹科學工業園區管理局及所屬改以其他項目刪減替代，科目自行調整。</p> <p>6. 國內旅費：除中央研究院、人事行政總處及所屬、國立故宮博物院、中央選舉委員會及所屬、公務人員保障暨培訓委員會、國家文官學院及所屬、監察院主管、警政署及所屬、體育署、法務部主管、工業局工業技術升級輔導計畫、衛生福利部落實長照十年計畫、推動長照服務體系及長照服務網業務相關預算、健全緊急醫療照護網絡、健全醫療衛生體系、醫事人力培育與訓練、推動身心障礙醫療復建網絡、社會救助業務、保護服務業務、規劃建立社會工作專業相關預算、食品藥物管理署科技發展工作及食品藥物管理業務相關預算、社會及家庭署辦理推展身心障礙者福利服務相關預算不刪外，其餘統刪 5%，其中國史館臺灣文獻館、主計總處、國家發展委員會、考試院、內政部、營建署及所屬、消防署及所屬、役政署、入出國及移民署、空中勤務總隊、國防部所屬、賦稅署、臺北國稅局、高雄國稅局、北區國稅局及所屬、中區國稅局及所屬、南區國稅局及所屬、關務署及所屬、財政資訊中心、國家圖書館、國立公共資訊圖書館、國立教育廣播電臺、國立海洋科技博物館、交通部、中央氣象局、觀光局及所屬、運輸</p>	

行政院農業委員會水產試驗所

立法院審議中央政府總預算案所提決議、附帶決議及注意辦理事項辦理情形報告表

中華民國 104 年度

決議、附帶決議及注意事項	內容	辦理情形
項次	內	
	<p>研究所、公路總局及所屬、原子能委員會、放射性物料管理局、農業委員會、水土保持局、衛生福利部、疾病管制署、社會及家庭署、環境保護署、環境檢驗所、環境保護人員訓練所、新竹科學工業園區管理局及所屬、檢查局、臺灣省政府改以其他項目刪減替代，科目自行調整。</p> <p>7. 國外旅費：除中央研究院、人事行政總處及所屬、國立故宮博物院、中央選舉委員會及所屬、立法院主管委員國會交流事務費、公務人員保障暨培訓委員會、國家文官學院及所屬、監察院、警政署及所屬、中央警察大學、外交部主管、體育署、法務部主管、衛生福利部落實長照十年計畫、推動長照服務體系及長照服務網業務相關預算、推動身心障礙醫療復建網絡、保護服務業務相關預算、食品藥物管理署科技發展工作及食品藥物管理業務相關預算、社會及家庭署辦理推展身心障礙者福利服務相關預算、文化部主管不刪外，其餘統刪 5%，其中行政院、主計總處、國家發展委員會、檔案管理局、飛航安全調查委員會、客家委員會及所屬、考試院、銓敘部、公務人員退休撫卹基金監理委員會、公務人員退休撫卹基金管理委員會、審計部、內政部、營建署及所屬、消防署及所屬、役政署、入出國及移民署、建築研究所、空中勤務總隊、國防部所屬、財政部、國庫署、賦稅署、臺北國稅局、高雄國稅局、北區國稅局及所屬、中區國稅局及所屬、南區國稅局及所屬、財政資訊中心、教育部、國民及學前教育署、青年發展署、國家圖書館、國立公共資訊圖書館、國立教育廣播電臺、國家教育研究院、國立海洋科技博物館、工業局、標準檢驗局及所屬、智慧財產局、水利署及所屬、中央地質調查所、交通部、民用航空局、</p>	

行政院農業委員會水產試驗所

立法院審議中央政府總預算案所提決議、附帶決議及注意辦理事項辦理情形報告表

中華民國 104 年度

決議、附帶決議及注意事項	內容	辦理情形
項次	內	
	<p>中央氣象局、觀光局及所屬、運輸研究所、公路總局及所屬、勞工保險局、勞動力發展署及所屬、職業安全衛生署、勞動及職業安全衛生研究所、僑務委員會、原子能委員會、輻射偵測中心、放射性物料管理局、核能研究所、農業委員會、林務局、水土保持局、農業試驗所、林業試驗所、水產試驗所、畜產試驗所、家畜衛生試驗所、特有生物研究保育中心、種苗改良繁殖場、高雄區農業改良場、漁業署及所屬、動植物防疫檢疫局及所屬、農糧署及所屬、衛生福利部、疾病管制署、中央健康保險署、社會及家庭署、環境檢驗所、環境保護人員訓練所、新竹科學工業園區管理局及所屬、中部科學工業園區管理局及所屬、南部科學工業園區管理局及所屬、檢查局、臺灣省政府、臺灣省諮議會、福建省政府改以其他項目刪減替代，科目自行調整。</p> <p>8. 出國教育訓練費：除中央研究院、人事行政總處及所屬、中央選舉委員會及所屬、公務人員保障暨培訓委員會、國家文官學院及所屬、警政署及所屬、外交部駐外機構業務計畫、法務部主管、食品藥物管理署科技發展工作及食品藥物管理業務相關預算、文化部主管不刪外，其餘統刪 5%，其中主計總處、國家發展委員會、公平交易委員會、飛航安全調查委員會、消防署及所屬、空中勤務總隊、國防部所屬、財政部、關務署及所屬、交通部、中央氣象局、原子能委員會、核能研究所、農業委員會、農業試驗所、水產試驗所、畜產試驗所、家畜衛生試驗所、特有生物研究保育中心、種苗改良繁殖場、臺中區農業改良場、臺南區農業改良場、高雄區農業改良場、花蓮區農業改良場、衛生福利部、疾病管制署、環境保護署、檢查局改以其</p>	

行政院農業委員會水產試驗所

立法院審議中央政府總預算案所提決議、附帶決議及注意辦理事項辦理情形報告表

中華民國 104 年度

決議、附帶決議及注意事項	內容	辦理情形
項次	內	
	<p>他項目刪減替代，科目自行調整。</p> <p>9. 設備及投資：除資產作價投資、中央研究院、人事行政總處及所屬、中央選舉委員會及所屬、立法院主管、公務人員保障暨培訓委員會基本行政維持、國家文官學院及所屬、監察院、審計部、警政署及所屬、中央警察大學房屋建築及設備費、外交部駐外機構業務計畫、購置駐外機構館舍計畫與汰換駐外機構公務車預算、法務部主管、勞工保險局、動植物防疫檢疫局高雄分局檢疫行政大樓興建工程、衛生福利部健全緊急醫療照護網絡、健全醫療衛生體系、醫事人力培育與訓練、社會救助業務、保護服務業務相關預算、食品藥物管理署科技發展工作及食品藥物管理業務相關預算、中央健康保險署、社會及家庭署辦理推展身心障礙者福利服務相關預算、海岸巡防署臺北港海巡基地、海洋巡防總局艦艇大修經費及強化海巡編裝發展方案不刪；科技部增撥國家科學技術發展基金統刪 1%；文化部主管統刪 3%；國立故宮博物院故宮南部院區籌建計畫統刪 4%；教育部主管統刪 7%外，其餘統刪 8%，其中司法院、最高法院、最高行政法院、臺北高等行政法院、臺中高等行政法院、高雄高等行政法院、公務員懲戒委員會、法官學院、智慧財產法院、臺灣高等法院、臺灣高等法院臺中分院、臺灣高等法院臺南分院、臺灣高等法院高雄分院、臺灣高等法院花蓮分院、臺灣臺北地方法院、臺灣士林地方法院、臺灣新北地方法院、臺灣桃園地方法院、臺灣新竹地方法院、臺灣苗栗地方法院、臺灣臺中地方法院、臺灣南投地方法院、臺灣雲林地方法院、臺灣嘉義地方法院、臺灣高雄地方法院、臺灣屏東地方法院、臺灣臺東地方法院、臺灣花蓮地方法院、臺灣宜蘭地方法院、臺灣基隆地方</p>	

行政院農業委員會水產試驗所

立法院審議中央政府總預算案所提決議、附帶決議及注意辦理事項辦理情形報告表

中華民國 104 年度

決議、附帶決議及注意事項	內容	辦理情形
項次	內	
	<p>法院、臺灣澎湖地方法院、臺灣高雄少年及家事法院、福建高等法院金門分院、福建金門地方法院、福建連江地方法院、考試院、公務人員退休撫卹基金監理委員會、內政部、役政署、國防部、財政部、賦稅署、臺北國稅局、高雄國稅局、北區國稅局及所屬、中區國稅局及所屬、南區國稅局及所屬、國有財產署及所屬、教育部、國民及學前教育署、國家圖書館、國立公共資訊圖書館、國立教育廣播電臺、國立海洋科技博物館、中央氣象局、觀光局及所屬、運輸研究所、公路總局及所屬、蒙藏委員會、農業委員會、家畜衛生試驗所、環境保護署、環境保護人員訓練所、海洋巡防總局、海岸巡防總局及所屬、金融監督管理委員會、銀行局、證券期貨局改以其他項目刪減替代，科目自行調整。</p> <p>10. 對國內團體之捐助與政府機關間之補助：除法律義務支出、中央研究院、警政署及所屬、外交部、教育部主管、法務部主管、勞工保險局、漁業署捐助各級漁會辦理臺灣地區各漁業通訊電臺營運輔導、衛生福利部捐助財團法人國家衛生研究院發展計畫、落實長照十年計畫、推動長照服務體系及長照服務網業務相關預算、社會救助業務、保護服務業務、健全緊急醫療照護網絡、健全醫療衛生體系、醫事人力培育與訓練、食品藥物管理署科技發展工作及食品藥物管理業務相關預算、中央健康保險署、社會及家庭署辦理長期照顧十年計畫及建置長期照顧服務體系暨推展身心障礙者福利服務相關預算、文化部主管、科技部對國家災害防救科技中心、財團法人國家實驗研究院與國家同步輻射研究中心之捐助不刪；經濟部科技預算、智慧財產局、工業局工業技術升級輔導計畫統刪 1% 外，其餘統刪 5%，其中客家委員會</p>	

行政院農業委員會水產試驗所

立法院審議中央政府總預算案所提決議、附帶決議及注意辦理事項辦理情形報告表

中華民國 104 年度

決 議 、 附 帶 決 議 及 注 意 事 項	辦 理 情 形
項 次	內 容
	<p>及所屬、內政部、營建署及所屬、國防部所屬、交通部、觀光局及所屬、公路總局及所屬、核能研究所、桃園區農業改良場、動植物防疫檢疫局及所屬、環境保護署、新竹科學工業園區管理局及所屬改以其他項目刪減替代，科目自行調整。</p> <p>11. 對地方政府之補助：除法律義務支出、一般性補助款、教育部主管、法務部主管、衛生福利部落實長照十年計畫、推動長照服務體系及長照服務網業務相關預算、社會救助業務、健全緊急醫療照護網絡、食品藥物管理署科技發展工作及食品藥物管理業務相關預算、中央健康保險署、社會及家庭署辦理長期照顧十年計畫及建置長期照顧服務體系暨推展身心障礙者福利服務相關預算、文化部主管不刪外，其餘統刪 5%，其中役政署、觀光局及所屬、動植物防疫檢疫局及所屬、衛生福利部改以其他項目刪減替代，科目自行調整。</p> <p>12. 人事費：除退休退職給付、人事行政總處退休公教人員年終慰問金調整準備、國立故宮博物院、中央選舉委員會及所屬、立法院主管（不含委員問政油料補助費）、公務人員保障暨培訓委員會、國家文官學院及所屬、監察院主管、警政署及所屬、外交部主管、體育署、法務部主管不刪；立法院主管委員問政油料補助費統刪 30% 外，其餘統刪 1%，其中中央研究院、主計總處、公務人力發展中心、地方行政研習中心、檔案管理局、飛航安全調查委員會、公共工程委員會、司法院、最高法院、最高行政法院、臺北高等行政法院、臺中高等行政法院、高雄高等行政法院、公務員懲戒委員會、法官學院、智慧財產法院、臺灣高等法院、臺灣高等法院臺中分院、臺灣高等法院臺南分院、臺灣高等法院高雄分院、臺灣高等法院花蓮分院、臺灣臺</p>

行政院農業委員會水產試驗所

立法院審議中央政府總預算案所提決議、附帶決議及注意辦理事項辦理情形報告表

中華民國 104 年度

決 議 、 附 帶 決 議 及 注 意 事 項	辦 理 情 形
項 次	內 容
	<p>北地方法院、臺灣士林地方法院、臺灣新北地方法院、臺灣桃園地方法院、臺灣新竹地方法院、臺灣苗栗地方法院、臺灣臺中地方法院、臺灣南投地方法院、臺灣彰化地方法院、臺灣雲林地方法院、臺灣嘉義地方法院、臺灣臺南地方法院、臺灣高雄地方法院、臺灣屏東地方法院、臺灣臺東地方法院、臺灣花蓮地方法院、臺灣宜蘭地方法院、臺灣基隆地方法院、臺灣澎湖地方法院、臺灣高雄少年及家事法院、福建高等法院金門分院、福建金門地方法院、福建連江地方法院、考試院、考選部、消防署及所屬、役政署、入出國及移民署、建築研究所、空中勤務總隊、國防部所屬、國庫署、臺北國稅局、高雄國稅局、北區國稅局及所屬、中區國稅局及所屬、南區國稅局及所屬、國有財產署及所屬、國家圖書館、國立公共資訊圖書館、國立教育廣播電臺、國立海洋科技博物館、水利署及所屬、中央地質調查所、交通部、民用航空局、中央氣象局、觀光局及所屬、運輸研究所、公路總局及所屬、勞動及職業安全衛生研究所、林務局、水土保持局、畜產試驗所、家畜衛生試驗所、茶業改良場、種苗改良繁殖場、桃園區農業改良場、臺南區農業改良場、環境保護署、環境檢驗所、環境保護人員訓練所、海岸巡防署主管、證券期貨局改以其他項目刪減替代，科目自行調整。</p> <p>13. 國庫署「國債付息」減列 2 億元。</p>
(三)	<p>近來國際原油價格持續重挫，國內汽、柴油價格亦不斷下跌；日前中油再度宣布自 2015 年 1 月 12 日起調降各式汽、柴油價格，其中 95 無鉛調降為每公升 24.6 元，較編製 104 年度中央政府總預算案時按每公升 35.1 元編列，已有大幅差距；爰予減列 104 年度中央政府各機關油料費 30%；另年度預算執行中，</p> <p>遵照辦理。</p>

行政院農業委員會水產試驗所

立法院審議中央政府總預算案所提決議、附帶決議及注意辦理事項辦理情形報告表

中華民國 104 年度

決議、附帶決議及注意事項	內容	辦理情形
項次		
	<p>若遇油價大幅波動，則在油料用量之共同標準範圍內，各機關應依以下原則辦理，主計總處並應追蹤控管執行情形：</p> <ol style="list-style-type: none"> 1. 油價下跌時，按實際油價覈實列支，結餘部分並不得移為他用。 2. 油價大幅上漲，致所須經費不足時，得以各機關第一預備金支應；若嚴重不敷，得申請動支第二預備金。 	
(四)	<p>針對 104 年度中央政府總預算中有關「自由經濟示範區」相關預算共計編列 75 億 9,945 萬 5,000 元，包括：國家發展委員會編列 1,670 萬元、經濟部智慧財產局編列 20 萬元、行政院農業委員會編列 3 億 8,573 萬元、衛生福利部編列 1 億 4,600 萬元、經濟特別收入基金 1,000 萬元、桃園國際機場股份有限公司 6,400 萬元、臺灣港務股份有限公司 34 億 3,715 萬 1,000 元、航港建設基金 35 億 3,477 萬 4,000 元、農業特別收入基金 490 萬元。經查，「自由經濟示範區規劃方案」於 102 年 8 月啟動第 1 階段推動計畫，自貿港區為自由經濟示範區第 1 階段之核心，惟推動效益卻未如預期，無法彌補我國港埠整體進出口貨物流失量，且入駐港區事業數及進用員工人數未見成長，此外，再以我國自由貿易港區歷年來入駐港區事業家數及進用員工人數觀之，推行自由貿易示範區計畫後，入駐港區事業數及進用員工人數亦未見明顯成長；另示範區 104 年度關鍵績效指標考核面向不足，且跨機關間衡量標準不一，有欠妥適。另，有鑑於「自由經濟示範區規劃方案」尚未三讀通過，各部會即逕自編列該預算執行計畫，實有未當。事實上，就政府不斷宣傳國際的案例：韓國仁川自經區言之，現已證明也將面臨推動困難之困境，事實上，由於外國人移住率過低、招商不易、無法吸引國外資金流入，以及對本國企業限制過多等因素，近年來韓國各界對仁川自經區的發展狀</p>	遵照辦理。

行政院農業委員會水產試驗所

立法院審議中央政府總預算案所提決議、附帶決議及注意辦理事項辦理情形報告表

中華民國 104 年度

決 議 、 附 帶 決 議 及 注 意 事 項	辦 理 情 形
項 次	內 容
	<p>況，出現了諸多的批判。而面對中國上海自貿區實施一年來發現，其光環不但嚴重消退，實施成效更是完全不如預期，但台灣卻為了企圖與中國對接，不斷以此推銷台灣自經區的設立優勢，用錯誤的觀念及手段，實難以帶動台灣經濟升級，更無法為台灣經濟注入新的成長動力，且因示範區特別條例尚未審議通過。準此，除交通部自由港區等海空港建設、國家發展委員會、經濟部、衛生福利部及行政院農業委員會等既有不涉及落實自由經濟示範區特別條例相關預算得編列執行外，其餘不得編列。</p>
(五)	<p>鑑於多數財團法人收入來源主要依賴政府之補助與委辦收入，或以行使公權力特定政策任務為設置目的，且各該薪資待遇均已相當優渥。因此，相關福利經費之支用更應撙節，避免造成外界觀感不佳，或有浪費政府資源之嫌。爰自 104 年度起，各財團法人除應比照公務人員取消交通補助費外，亦不得再發放高層主管之房屋津貼。</p>
(六)	<p>根據審計部 102 年度中央政府總決算審核報告指出，政府捐助之財團法人總計 152 個，基金總額高達 2,423 億 8,298 萬餘元。然諸多財團法人財源自籌能力不足，高度仰賴政府財源挹注；依決算審核結果，152 個財團法人 102 年度營收來自政府捐補助（不含捐助基金）或委辦之金額高達近 470 億元，超過年度整體收入之 50%。其中有 60 家政府捐補助及委辦經費占其年度收入比例逾 50%，當中有 42 家超過 70%，逾 90%者亦不在少數。</p> <p>事實上，許多財團法人或已達成設置任務，或因時空環境變遷致設立目的已不復存在，或功能重疊，或已不具實質效益……，本院審查 102 年度中央政府總預算案時決議：「……要求各該主管機關於 6 個月內針對所捐助財團法人之設置目的、工作計畫、經費運用、財務狀況、營運績效等，以及任務已</p>

行政院農業委員會水產試驗所

立法院審議中央政府總預算案所提決議、附帶決議及注意辦理事項辦理情形報告表

中華民國 104 年度

決議、附帶決議及注意事項	內容	辦理情形
項次	內	形
	<p>達成、設立目的已不復存在或已無營運實益等之財團法人，應向立法院提出評估報告及退場計畫。」，惟迄今僅見公設財團法人不斷設置，卻未見有退場或整併者；長此以往，不僅浪費行政資源，更將形成政府財政負擔。爰此，104 年度中央政府各機關（含營業及非營業基金）應就所主管財團法人設置任務已達成、或設立目的已不復存在、或已無營運實益、或績效不彰、或性質或業務相近者，提出具體之退場或整併計畫及時程，並向立法院各該委員會報告。</p>	
(七)	<p>公教人員保險法中訂有「眷屬喪葬津貼（最高 3 個月薪俸額）」，而全國軍公教員工待遇支給要點中，亦列有眷屬死亡之「喪葬補助（最高 5 個月薪俸額）」之生活津貼，惟該「生活津貼」之規定，並未有法源依據。</p> <p>公教人員保險既已有眷屬喪葬給付，實已不須再另行由政府預算編列所謂「喪葬補助」，且補助標準還過於保險給付。其他社會保險，如「勞工保險」，亦係將眷屬死亡之喪葬津貼列入保險給付項目，而未有其他政府補助。基於該「喪葬補助」生活津貼係無償性之補助，與保險給付係立基於「保費」之交付而生之補償不同，不應以「月俸」作為補助標準，況月俸愈高者，反而獲得政府愈多之補助，亦有違常理；現行軍公教人員喪葬補助以事實發生當月之薪俸額做為補助基準尚有斟酌空間，建請行政院於 6 個月內檢討研議其合理性。</p>	<p>本項主辦單位為行政院人事行政總處。</p>
(八)	<p>根據行政院主計總處訂定之「用途別預算科目分類定義及計列標準表」第一點規定「各機關應詳實按照所管費用性質，就用途別預算科目定義範圍，確定各項費用應歸屬之科目」。惟查部分機關或對定義範圍未盡清楚，或有明知卻仍未照規定歸類之蓄意，例如，明知須列為委辦費，卻以委辦費每年均會被立法院統刪為由，將相關經費改列為「一般事務費」；或明知實際用途為補助，須於預算</p>	<p>遵照辦理。</p>

行政院農業委員會水產試驗所

立法院審議中央政府總預算案所提決議、附帶決議及注意辦理事項辦理情形報告表

中華民國 104 年度

決 議 、 附 帶 決 議 及 注 意 事 項	辦 理 情 形
項 次	內 容
	<p>書中表列，並於機關網站上揭露，卻以「分攤」經費為由改列為「一般事務費」，逃避監督。爰要求行政院應通令各機關單位確實依照所訂標準編製預算，主計單位並應盡預算編審之責，確實審核；日後經查出有未依規定編製預算者，機關單位首長、相關人員應予懲處。</p>
(九)	<p>由於各界對於政府部門帶頭使用派遣人力多所撻伐，行政院於 99 年即鼓勵行政部門辦理勞務採購時，應優先評估以勞務承攬方式辦理；但從行政院各部會及所屬進用之承攬人力的工作內容觀之，多數工作要派機構仍須直接行使指揮監督權，而各部會卻為配合行政院降低派遣勞工人數之要求，特意忽略派遣與承攬之差別，導致派遣人力人數雖然降低，但勞務承攬卻不斷增加之怪象。</p> <p>經查，依民法規定：承攬謂當事人約定，一方為他方完成一定之工作，他方俟工作完成，給付報酬之契約，在承攬業者依承攬契約而指派所屬勞工（擔任履行輔助人）至定作人處提供勞務之場合；勞動承攬外觀上似乎與勞動派遣相近，但二者間主要差異在於：承攬業者並未將指揮監督權讓與定作人，而勞動派遣部分，要派機構則可直接指揮監督使用派遣勞工。</p> <p>勞動部為勞政最高主管機關，未明確定義派遣及承攬造成各界多有誤解，已屬失職；而行政院對勞務承攬不斷增加之怪象，非但視而不見，且昧於事實，放任各部會將應運用勞動派遣人力之事項，任意以勞動勞務承攬為之，尤屬不該。</p> <p>爰要求行政院應：</p> <ol style="list-style-type: none"> 1. 責成勞動部明確定義勞動派遣與勞務承攬，並提出相關檢討報告及改善計畫與具體實施期程。 2. 責成勞動部會同人事行政總處，訂定「行政院運用勞動派遣及勞務承攬之應行注意

行政院農業委員會水產試驗所

立法院審議中央政府總預算案所提決議、附帶決議及注意辦理事項辦理情形報告表

中華民國 104 年度

決議、附帶決議及注意事項	內容	辦理情形
	<p>事項」。</p> <p>3. 於 104 年度起逐步要求各部會通盤檢討勞務採購時勞動派遣及勞務承攬人力運用之需求。</p> <p>4. 依勞動部之定義，於 105 年度起中央政府總預算書內明列勞動派遣及勞務承攬人力實際運用情況。</p>	
(十)	<p>依據職業安全衛生法第 6 條第 1 項第 14 款明文規定，雇主應針對防止為採取充足通風、採光、照明、保溫或防濕等引起之危害，提供勞工必要的安全衛生設備及措施。同法第 26 條亦規定，事業單位以其事業之全部或一部分交付承攬時，應於事先告知該承攬人有關事業工作環境、危害因素既本法及有關安全衛生規定應採取之措施。</p> <p>查承攬立法院院區清潔廠商第一社會福利基金會卻只提供員工短袖制服，即便寒流低溫特報，員工在戶外低氣溫環境工作只能自行添加薄長袖衣物於短袖衣服內，與其他在院區內行走身著保暖外套其他人員相較保暖性不足。顯然，立法院與基金會要求員工於低氣溫戶外工作，基金會未提供任何禦寒保護措施，立法院也未善盡告知督促之責任。</p> <p>次查政府採購網統計資訊，第一社會福利基金會亦承攬多家公家機關清潔勞務採購案，包含監察院、科技部、高速公路局北區工程處、衛生福利部國民健康署等等中央政府機關單位。</p> <p>為避免基層勞工因工作遭逢職業傷病，政府機關應依職業安全衛生法，善盡事業單位督促承攬商符合相關法令之責任，爰要求各政府機關應優先督促清潔勞務承攬商針對戶外工作之員工提供防風保暖之制服。</p>	<p>遵照辦理。</p>
(十一)	<p>行政院消費者保護委員會自 101 年被前行政院長江宜樺降級為行政院消費者保護處後，功能不彰，未能確實保護消費者，在歷次食安風暴中，也未能發揮領頭羊角色保護消費</p>	<p>本項主辦單位為行政院及行政院人事行政總處。</p>

行政院農業委員會水產試驗所

立法院審議中央政府總預算案所提決議、附帶決議及注意辦理事項辦理情形報告表

中華民國 104 年度

決 議 、 附 帶 決 議 及 注 意 事 項	辦 理 情 形
項 次	內 容
	者權益、提出團體訴訟，顯見當初行政院組改決策之不當。尤其現行產業類別多元、消費項目與爭議更是日新月異，消費者保護法裡的定型化契約範本早已不符時代所需，許多民眾根本不知道消費者保護法能申訴及調解消費爭議，遠不如媒體的爆料專線。爰要求行政院應強化消費者保護處職能，並與食安辦公室定期溝通協調，定期就特定產品稽查，以維護消費者權益。
(十二)	<p>行政院各部會每年皆編列龐大數額之捐、補助費，有的部會之捐、補助費幾乎占其整體預算九成。其中有為數不少的捐、補助費，係對團體及私人補助，惟如此龐大金額之預算，許多部會及所屬卻未於官方網站設有專區，致民眾及團體無法簡便查詢到所需之申請捐、補助費規定，而經常錯失申請時機，甚或因不知有相關捐、補助費，致使本身權益受損。為便利人民共享及公平利用政府資訊，保障民眾知的權利，爰要求行政院及所屬應要求各部會應將「申請捐、補助費用之相關辦法」列入網頁「政府資訊公開」專區內，以利民眾查閱。</p> <p>遵照辦理。</p>
(十三)	<p>行政院於 93 年為建立公報制度，統一刊載行政院及所屬各機關涉及人民權益之法令等重要事項，以達政府資訊主動公開及保障人民權益之目的，特發行「行政院公報」，並建置「行政院公報資訊網」。惟查該網站部分法規命令、行政規則等修正發布之資訊，並未檢附條文總說明及對照表，人民難以得知政府機關修正之理由與必要性。爰要求行政院公報未來刊載法規，應一併檢附條文總說明及對照表，以便利人民共享及公平利用政府資訊，保障人民知的權利，增進人民對公共事務之瞭解、信賴及監督，並促進民主參與。</p> <p>(一)為使人民得知政府機關修正法規命令之理由與必要性，行政院於 103 年 12 月 30 日以院授發資字第 1031501496 號函修正「行政院公報管理及考核作業要點」部分規定，其中已增訂如屬中央法規標準法第 3 條之 7 種命令，刊登公報時應檢附總說明及對照表 PDF 檔。</p> <p>(二)農委會 103 年 12 月 31 日先行以電子郵件通知所屬各機關擔任刊登行政院公報案件專責人員即刻依上開修正規定加強審查，並於 104 年 1 月 5 日以農秘字第 1030246705 號函請農委會各單位及所屬各機關配合辦理。</p>
(十四)	<p>為避免濫用政府預算播送形象廣告違反行政中立原則並影響選舉公平，總統副總統任期屆滿前一年內，政府政令宣導廣告應限於社</p> <p>遵照辦理。</p>

行政院農業委員會水產試驗所

立法院審議中央政府總預算案所提決議、附帶決議及注意辦理事項辦理情形報告表

中華民國 104 年度

決 議 、 附 帶 決 議 及 注 意 事 項	辦 理 情 形
項 次	內 容
	會治安維護、交通秩序疏導、災害防救、傳染病防治、環境保護、節約能源或新法令及政策實施等之宣導廣告，不得播送其他政治性宣導廣告。
(十五)	鑑於原住民族及離島等地區因地理環境特殊，受限於交通不便，醫療資源及健康照護服務相較台灣本島，普遍有不充足與不完善之情形。為使該等地區民眾獲得平等之完善醫療與照顧，104 年度中央政府總預算案中有關「原住民族及離島地區醫療、照護、保健相關服務所需及資源建置之相關預算」，請行政院責成主計總處及相關機關覈實配賦額度。
(十六)	有鑑於臺大醫院兒童醫院已於 103 年 8 月 1 日正式開幕，肩負國家社會大眾之深刻期望，基於兒童是國家未來的重要棟樑，其健康代表著國家未來的競爭力，惟面對少子化問題日益嚴重的台灣，兒童健康問題卻仍未受到政府高度重視。基此，為落實臺大醫院兒童醫院提供國家級兒童醫療服務、研究及教學之任務，特建請教育部與衛生福利部自 104 年度起，應於業務計畫中，匡列預算納入兒童醫學相關研究主題（例如：一般兒科教學研究、兒童急診教學研究、兒童不當對待（虐待）教學研究、兒童健康福祉指標教學研究、兒童社區醫學教學研究、青少年醫學教學研究……等等相關研究），並提撥一定比例預算、專款專用做為兒童醫院之臨床教學研究用途，以培養我國兒童醫療與保健人才、照顧轉診難症兒童，及增進我國兒童健康及福祉，並提高我國兒童醫療照顧水準，落實臺大醫院兒童醫院捍衛國家兒童健康之使命。
(十七)	中華民國 104 年度中央政府總預算案，有關公務部分各單位預算之審查，歲入、歲出之各款、項、目涉及附屬單位預算營業及非營業部分（如營業盈餘或作業賸餘繳庫等項

行政院農業委員會水產試驗所

立法院審議中央政府總預算案所提決議、附帶決議及注意辦理事項辦理情形報告表

中華民國 104 年度

決 議 、 附 帶 決 議 及 注 意 事 項	辦 理 情 形
項 次	內 容
	目)，審查報告本應予「暫照列，俟附屬單位預算審議確定，再行調整。」惟倘委員會在審查時，已就該部分預算作成實質上之增刪調整或相關決議，審查總報告仍應尊重委員會審查結果，並予照列。
(十八)	<p>台灣糖業股份有限公司、台灣中油股份有限公司、台灣電力股份有限公司、台灣自來水股份有限公司四家公司 100 年度經營績效獎金適用 96 年修正之「經濟部所屬事業經營績效獎金實施要點」辦理。</p> <p>本項主辦單位為經濟部。</p>
(十七)	<p>二、行政院主管</p> <p>妥善運用預算法第 4 條所列之非營業特種基金，有助於提升行政效率、提供特定政事穩固的財務規模與衡平不同社會價值。惟我國非營業特種基金數目繁多，非但未配合中央政府組織改造予以檢討，其收支更時有違反預算法或替代普通基金而形成所屬機關「小金庫」等情事。矧非營業特種基金之舉借，近年對我國財政紀律產生嚴重影響。爰要求行政院於 1 個月內，要求各部會檢討所屬非營業特種基金之必要性，並於提送 105 年中央政府總預算時，說明非營業特種基金整併成果及規劃。</p> <p>(一)農委會主管農業發展基金，係依據農業發展條例第 54 條規定設置，辦理糧政、穩定肥料及相關資材供需、產銷調節緊急處理、貸款利息差額補貼等業務，具有農產品市場運作機制及發展農業等不確定性經費之需求，業務複雜，規模龐大，為免損及農、漁民權益及不影響業務推動，其相關經費之運用，仍須保有彈性，現階段該基金仍有存續並維持現狀之必要。</p> <p>(二)農委會主管林務發展及造林基金，係依據森林法第 48 條之 1，為獎勵私人或團體長期造林，政府應設置造林基金，復經立法院審議 92 年度預算決議，將林務發展基金及造林基金合併為林務發展及造林基金。該基金主要係辦理國家森林遊樂區營運及獎勵造林業務，森林遊樂區經營收入係供其經營管理用途使用，以持續森林遊樂業務運作；另考量造林事業之特性，現行之獎勵造林計畫(全民造林運動實施計畫、獎勵輔導造林計畫)獎勵期限皆為 20 年，為業務執行之穩定性及確保行政機關與人民之間行政法律關係存續，現階段該基金仍有存續並維持現狀之必要，惟配合行政院組織改造後基金相關林務發展業務改隸環境資源部，將隨同進行相關檢討。</p> <p>(三)農委會主管農業天然災害救助基金，係依據農業發展條例第 60 條第 3 項規定設置，由於農業天然災害之發生不可預測，救助財源以基金方式辦理，可有效率地運用資金，基金年度決算如有賸</p>

行政院農業委員會水產試驗所

立法院審議中央政府總預算案所提決議、附帶決議及注意辦理事項辦理情形報告表

中華民國 104 年度

決 議 、 附 帶 決 議 及 注 意 事 項	辦 理 情 形
項 次	內 容
	<p>餘，以累積賸餘處理，備供以後年度財源，可達專款專用持續辦理救助業務之效。為能及時給予受災農、漁民救助，現階段該基金仍有存續並維持現狀之必要。</p> <p>(四)農委會主管漁業發展基金，係依據漁業法第 56 條規定設置，以促進漁業永續經營為設立宗旨及願景，歷年辦理多項可提高漁民知能、增強漁民收益及改善漁民生活之計畫，惟近 3 至 5 年來國庫撥款收入減少，爰檢討漁業政策所推動相關工作的屬性，以中、長期計畫獎勵培育漁業人才及深耕漁業文化為工作重點，適度輔助政府公務預算執行業務之不足，未來將擴大基金運用效益，完善我國漁業管理，現階段該基金仍有存續並維持現狀之必要。</p> <p>(五)農委會主管漁產平準基金，係依據漁業法第 57 條規定設置，以因應漁產品價格波動，辦理漁產品產銷穩定事宜，惟隨漁產品流通通路多元，近年來漁產品批發市場價格相對平穩，致該基金自 96 年度起無執行數。為解決外界質疑該基金閒置及績效不彰等問題，爰報由行政院提出漁業法第 57 條修正草案，經立法院完成修法程序，刪除該基金之設置法源，惟為穩定漁產品產銷，仍將採取適當輔導措施，賡續辦理漁產品產銷調節，將於 105 年度循預算程序將漁產平準基金併入農業發展基金，未來相關業務併由農業發展基金辦理。</p> <p>(六)農委會主管農產品受進口損害救助基金，為因應我國加入世界貿易組織 (WTO)，立法院於 92 年修正農業發展條例第 52 條第 3 項條文：「農產品或其加工品因進口對國內農業有損害之虞或損害時，中央主管機關應與中央有關機關會商對策，並應設置救助基金新臺幣 1,000 億元，對有損害之虞或損害者，採取調整產業或防範措施或予以補助、救濟」，並要求該基金在 3 年內編足 1,000 億元，俾加速辦理國內農業結構調整，並適時提供農民進口損害救助。該基金多年來順利推動我國良質米、白肉雞等重要產業的轉型升</p>

行政院農業委員會水產試驗所

立法院審議中央政府總預算案所提決議、附帶決議及注意辦理事項辦理情形報告表

中華民國 104 年度

決 議 、 附 帶 決 議 及 注 意 事 項	辦 理 情 形
項 次	內 容
	<p>級，並辦理茶葉、梅產品等多項農產品的損害救助，一直是農民面對經貿自由化的定心丸，現階段該基金仍有存續並維持現狀之必要。</p> <p>(七)農委會主管農村再生基金，係依據農村再生條例第7條規定，應設置1,500億元，於條列實施後10年內分年編列預算，其業務主要係以協助農村社區各項軟硬體建設，用以協助農村社區活化再生、永續經營，也是型塑未來農村風貌的重要資源，現階段該基金仍有存續並維持現狀之必要。</p> <p>(八)農委會主管作業基金分設種苗改良繁殖作業基金及畜產改良作業基金，其中種苗改良繁殖作業基金係配合政府農業政策，籌供農民所需優良種子、種苗，並藉以穩定政策性推廣之種子(苗)價格；畜產改良作業基金主要是配合畜禽育種及品種改良等試驗研究之需要，辦理畜禽繁殖、飼養、保種等業務。該二基金之業務容易受到農時、氣候及環境影響，以基金模式之運作較可依實際需求而適時調整因應，為保障農民權益，現階段該基金仍有存續並維持現狀之必要。</p>
(二十四)	<p>鑑於台灣市場資訊規模遠遜於國外，而國外軟體經常以適合其國內發展之軟體直接套用於國外購買者，並未能實際符合我國實際需求，殷鑑於此，政府應積極獎勵國內軟體業的發展，制定相關方案；目前僅有經濟部為了扶植協助國內軟體產業免於國際大廠的扼殺，已於2014年8月成立軟體採購平台，目的是要讓國內軟體業能在面對國際廠商時有更多的條件可以有平等交流的空間與機會；鑑於國內軟體產業面臨的環境較為惡劣，以及資安軟體產品事涉防護國家安全性質，行政機關在購買資安通訊產品時，應優先採購國內產品，以扶植國內軟體產業之發展，利於提升企業競爭力，也能鼓勵優秀人才留在國內。</p>
	<p>農委會購買資安通訊產品，均利用共同供應契約下單購買，或依政府採購法規定辦理招標，優先採購國內廠商產品。</p>
	<p>三、經濟委員會 歲入部分</p>
(一)	<p>行政院農業委員會 104 年度於「財產售價」</p>
	<p>已依通案決議第1項及本項決議，未辦理104年度釋</p>

行政院農業委員會水產試驗所

立法院審議中央政府總預算案所提決議、附帶決議及注意辦理事項辦理情形報告表

中華民國 104 年度

決 議 、 附 帶 決 議 及 注 意 事 項	辦 理 情 形
項 次	內 容
	<p>項下編列「有價證券售價」48 億 5,228 萬 8,000 元，及「投資收回」項下編列「投資資本收回」9 億 4,771 萬 2,000 元，係預定出售台灣肥料股份有限公司之釋股收入及成本沖銷。惟查政府預算編製及執行應以財務管理為基礎，並遵守總體經濟均衡之原則，若檢視台灣肥料股份有限公司之財務及營運狀況均尚稱健全，歷年配發現金股利之殖利率均遠高於同期間之公債及國庫券平均利率，政府持有該公司股票每年均可為國庫創造 2 億元至 8 億餘元之穩定現金流量，104 年度預計釋出 9,477 萬 1,242 股以挹注歲入，儘管短期間內可創造釋股收入，卻對國庫長期穩定收益顯有重大負面影響，與預算法財務管理精神有違，且台灣肥料股份有限公司仍需擔負肥料銷售政策等農業任務，一旦釋股，行政院農業委員會持有台灣肥料股份有限公司股權比率將由 24.07%大幅降為 11.62%，行政院農業委員會實應暫緩辦理並審慎檢討該項釋股計畫之必要性與妥適性。</p>
(二)	<p>針對行政院農業委員會 104 年度預算歲入部分「其他雜項收入」編列 4,836 萬 4,000 元，其中員工宿舍使用費僅編列 2 萬 4,000 元，員工宿舍平均每戶每月的租金僅 50 元至 500 元，與市價過度背離，造成國庫的短收，爰要求行政院農業委員會應即檢討租金標準，並將行政院農業委員會及所屬所有機關宿舍之彙整資料（單位數、面積、帳面價值、坐落地點，無償借用、有償租用或借用情形、租金標準等），向立法院經濟委員會提出書面報告。</p>
(一)	<p>歲出部分 農業委員會主管</p> <p>行政院農業委員會水產試驗所自 102 年 9 月抽取深層海水作業中斷後，即無深層海水引用致使各項在東部深層海水養殖產業試驗及產業化進程受到影響。行政院農業委員會水產</p>
	<p>股計畫，亦未編列釋股收入。</p> <p>本項決議已於 104 年 3 月 9 日以農秘字第 1040102408 號函，向立法院提出書面報告在案。</p> <p>(一)本所及漁業署於 103 年 11 月 14 日邀集花蓮區漁會、台灣深層水發展協會、台灣原住民族企業人協會、台灣肥料股份有限公司(以下簡稱台肥)及農委會相關單位共同協商解決因取水作業中</p>

行政院農業委員會水產試驗所

立法院審議中央政府總預算案所提決議、附帶決議及注意辦理事項辦理情形報告表

中華民國 104 年度

決 議 、 附 帶 決 議 及 注 意 事 項	辦 理 情 形
項 次	內 容
	<p>試驗所及行政院農業委員會漁業署應在1個月內召開公聽會，蒐集各界意見，儘快恢復深層海水供水作業，並召開專案會議擬訂解決方案，提供必要資源，全力推動東部深層海水養殖產業的發展。</p> <p>斷，致無法提供深層海水推動東部深層海水養殖產業發展之困境，並研議後續相關資源之洽尋及提供；另為深入研討花東地區現況，於103年12月2日再邀集農委會相關單位與涉及深層海水之相關團體，至台肥花蓮廠進行現場實地勘查，研擬相關運作方案及後續分工模式，期解決目前深層海水無法運用於經濟物種試驗研究及產業發展之困境。</p> <p>(二)為能儘速恢復深層海水供水，本所刻正委託國內外水下作業之專業廠商，進行評估修復原深層海水取水管之可行性。</p>
(八)	<p>農業委員會</p> <p>鑑於公設財團法人為因應特殊任務所需而成立，以制定「設置條例」，做為其設立及運作之依據，諸如工業技術研究院、國家衛生研究院、國家實驗研究院、中華經濟研究院等公設財團法人，均分別制定有其財團法人設置條例。然而如今財團法人農業科技研究院係由行政院農業委員會捐助創立基金而成立，享有政府資源，且有社會責任，顯然為公設財團法人，卻未制定其「設置條例」，有規避國會審查之虞，且其設置目的、執行計畫及預算配置，亦恐與行政院農業委員會現有所屬單位，譬如動植物防疫檢疫局、農業試驗所、水產試驗所、各區農業改良場等，現有職掌下各項農業研發計畫有重複編列、分工不清疑慮，建請行政院農業委員會確實檢討財團法人農業科技研究院之設立目的與定位，明確制定設置條例，以符法制並有效配置執行各項農業科技研發經費。</p> <p>(一)農委會為落實推動農業科技創新研發成果運用與商品化產業化發展，成立財團法人農業科技研究院(以下簡稱農科院)，其設立宗旨係為農民、農民團體及農企業提供農業技術、商品化、產業化之服務及政府農業政策決策支援，以加速發展農業新創事業及國際化；設立任務為承接試驗研究機關之研發成果，或與該等機關合作將研發成果進一步加值運用，並輔導承接，進而商品化、事業化，期達成「打造農業科技產業成為臺灣創新產業，帶動農企業與農民合作開創全民農業」之農業科技施政目標。</p> <p>(二)有關農科院與農委會試驗改良場所任務及分工部分，農委會試驗改良場所係以配合農業施政之推動為主，著重於國內農業產業發展與農民生產技術問題之解決。農科院除併入該院之臺灣動物科技研究所研究範圍外，著重於承接農委會試驗改良場所之研發成果，或進一步合作將研發成果加值運用，並補強農業研究機關技術商品化、產業化及異業結合不足之處，定位為科技產業化當責組織，其任務、分工及定位明確。</p> <p>(三)至農委會對於農科院之運作管理及行政監督，均依政府捐助之財團法人行政監督與規定、農委會審查農業財團法人設立許可及監督要點等辦理與查核，農科院預、決算亦依規定送立法院監督審議，其設立目的與定位明確。</p>

行政院農業委員會水產試驗所

立法院審議中央政府總預算案所提決議、附帶決議及注意辦理事項辦理情形報告表

中華民國 104 年度

決議、附帶決議及注意事項		辦理情形
項次	內 容	
(四十三)	行政院農業委員會應採取積極作為，使水產試驗所深層海水作業恢復正常取水，讓各項深層海水研究能完整進行並對各項養殖研究成果進行技術轉移，以扶持地方養殖產業發展，增加目前研究能量及加快研究進度，並改善目前研究經費投入不足的現況，投入足量的研發技術，並及早發展產業化，且能早日轉移技術給民間單位，提高漁民收益。	(一)有關本所臺東種原庫深層海水取水異常後續辦理情形，為確保農委會權益，本所已請廠商依契約條款履行保固責任，因雙方尚有爭議，目前諮詢律師意見，未來將循仲裁或訴訟方式處理，以維護機關權益。 (二)麗島深層海水股份有限公司已於 103 年 12 月進駐本所臺東種原庫育成中心，本所亦正輔導東藻生技股份有限公司進駐，未來將加速技術轉移給民間廠商，以協助深層海水產業發展，提高農漁民收益。
(一)	水產試驗所 行政院農業委員會水產試驗所104年度預算員額312人，預計聘用31人，占該所預算總人數9.94%，超過聘用人員之規定上限5%，宜注意改善，為此要求行政院農業委員會水產試驗所於1個月內提出改善計畫。	本項決議已於 104 年 2 月 16 日以農水試字第 1042339042 號函，向立法院提出改善計畫在案。
(二)	行政院農業委員會水產試驗所104年度人事預算「人事費—法定編制人員待遇」等正式人力計編列預算8,800萬元；而「人事費—技工及工友待遇」及「人事費—約聘僱人員待遇」分別編列4,700萬元、5,700萬元，合計非正式人力之人事費高達1億0,400萬元，已超逾正式人力，顯不合理，為此要求行政院農業委員會水產試驗所於1個月內提出改善計畫。	本項決議已於 104 年 2 月 16 日以農水試字第 1042339043 號函，向立法院提出改善計畫在案。
(三)	行政院農業委員會水產試驗所104年度歲出編列5億6,857萬9,000元，其中「一般行政」編列3億4,627萬3,000元，「一般行政」經費占比過高，歲出預算結構之僵化勢將影響水產試驗研究之推動，另查104年度行政院農業委員會水產試驗所核心業務之「水產試驗研究」僅編列2億2,128萬6,000元，確有預算結構僵化之情，爰針對第19款第6項行政院農業委員會水產試驗所歲出5億6,857萬9,000元，除「一般行政」外，凍結五分之一，俟向立法院經濟委員會報告後，始得動支。	本項決議已於 104 年 2 月 13 日以農水試字第 1042340007 號函，向立法院提出專案報告在案，並經立法院經濟委員會 104 年 4 月 9 日召開第 8 屆第 7 會期第 6 次全體委員會議審查通過，決議准予動支。

行政院農業委員會水產試驗所
公務船舶明細表

中華民國105年度

單位：新臺幣千元

船舶編號	交船日期	噸數	油料費			養護費	其他	備註
			數量(公升)	單價(元)	金額			
水試一號	82.8	1,948	156,740	14.993	2,350	4,365	600	
海安號	80.6.24	42	11,890	22.200	264	582	60	
水試二號	102.03.05	388	125,858	14.993	1,887	3,043	2,123	
合計			294,488		4,501	7,990	2,783	

說明：

1. 養護費欄位填報資料包含：歲修、零配件、耗材、汽柴油以外油品(例如：機油、黃油、冷凍油)
2. 其他欄位填報資料包含：船體險、檢驗費、拖船費等

