

中華民國103年度

中央政府總預算

行政院農業委員會水產試驗所單位預算

行政院農業委員會水產試驗所編

行政院農業委員會水產試驗所

目 次

中華民國 103 年度

	頁 次
壹、預算總說明	
一、現行法定職掌 -----	1—2
二、103 年度施政目標與重點 -----	3—16
三、以前年度實施狀況及成果概述 -----	17—21
貳、主要表	
一、歲入來源別預算表 -----	22—23
二、歲出機關別預算表 -----	24—25
參、附屬表	
一、歲入項目說明提要表 -----	26—32
二、歲出計畫提要及分支計畫概況表 -----	33—48
三、各項費用彙計表 -----	49—50
四、歲出一級用途別科目分析表 -----	51—52
五、資本支出分析表 -----	53—54
六、人事費分析表 -----	55
七、預算員額明細表 -----	56—57
八、公務車輛明細表 -----	58—59
九、現有辦公房舍明細表 -----	60—61
十、轉帳收支對照表 -----	62
十一、捐助經費分析表 -----	63—64
十二、派員出國計畫預算總表 -----	65
十三、歲出按職能及經濟性綜合分類表 -----	66—67
十四、立法院審議中央政府總預算案所提決議、附帶決議及注意辦理事項辦理情形報告表 -----	68—81
十五、公務船舶明細表 -----	82

行政院農業委員會水產試驗所

預算總說明

中華民國 103 年度

一、現行法定職掌：依據中華民國 96 年 3 月 22 日行政院農業委員會修正公布之行政院農業委員會水產試驗所暫行組織規程。

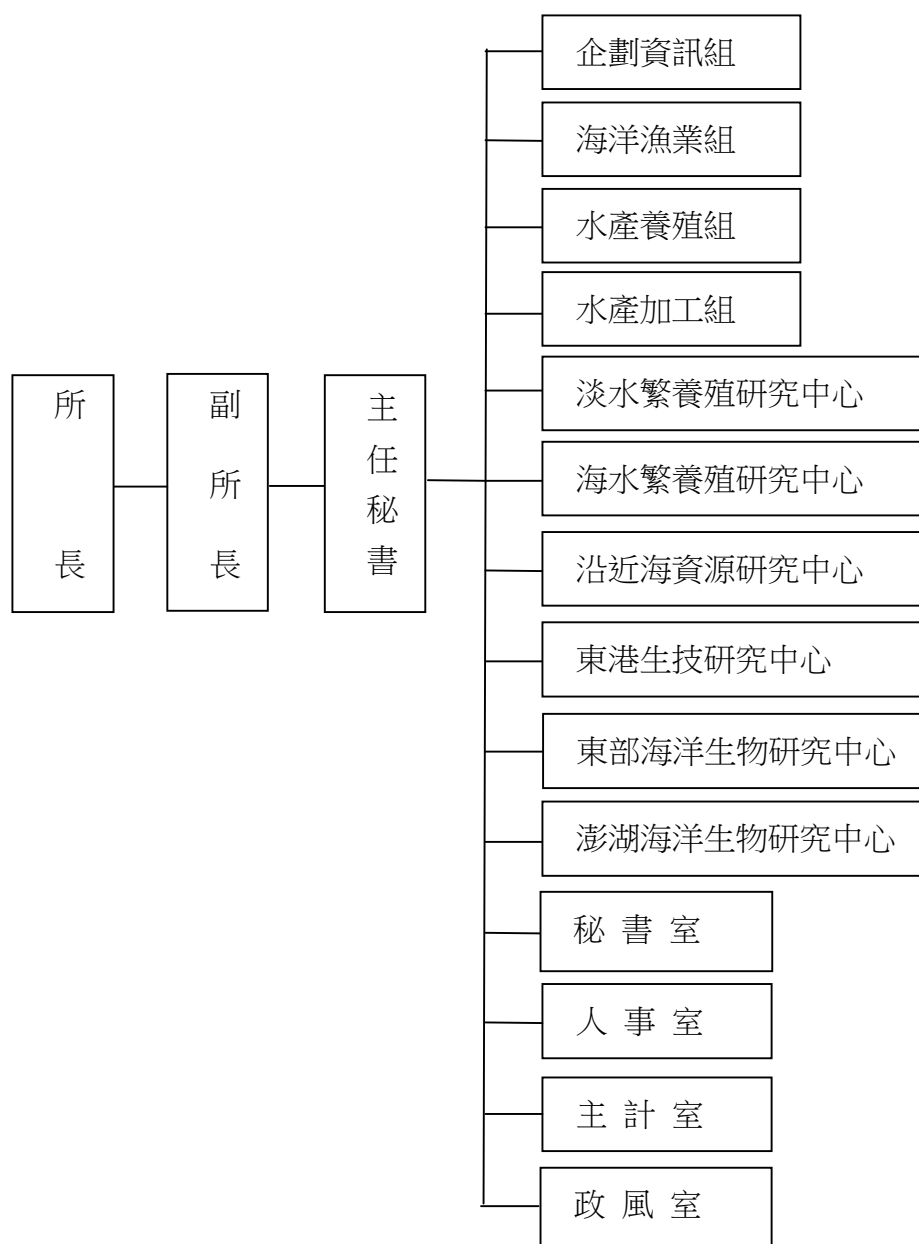
(一) 機關主要職掌

- 1、漁場之調查開發、漁具漁法之試驗研究、試驗船之運用維護及船員管理等事項。
- 2、海洋生物生態與資源之調查研究、漁海況之資料蒐集、分析及發布等事項。
- 3、魚、蝦、貝、藻類等之種苗繁殖與養殖及魚類生理、生態、魚病之試驗研究等事項。
- 4、水產物之保藏、冷凍加工及原料化學之試驗研究等事項。
- 5、水產資訊管理、水產技術服務與訓練、水產有關資料之編纂與教材之製作及圖書管理等事項。

(二) 內部分層業務

- 1、企劃資訊組：關於科技計畫管理、水產資訊管理、出版品管理、圖書管理等事項。
- 2、海洋漁業組：關於船舶船員管理、水產生物標本室之管理等事項。
- 3、水產養殖組：關於水產養殖行政、水產養殖訓練推廣、水生動物疾病檢診等事項。
- 4、水產加工組：關於水產品加工調查、委託化驗等事項。
- 5、淡水繁養殖研究中心：關於淡水養殖技術試驗研究、種原保存、業務推廣等事項。
- 6、海水繁養殖研究中心：關於海水養殖技術試驗研究、種原保存、推廣業務等事項。
- 7、沿近海資源研究中心：關於沿近海資源調查研究、沿近海漁場開發調查研究、業務推廣等事項。
- 8、東港生技研究中心：關於水產生物技術試驗研究、種原保存、推廣業務等事項。
- 9、東部海洋生物研究中心：關於海水生物繁養殖技術試驗研究、海洋資源調查研究、種原保存、推廣業務、水族生態展示館管理等事項。
- 10、澎湖海洋生物研究中心：關於海水養殖技術試驗研究、海洋資源調查研究、海洋漁場開發調查研究、種原保存、推廣業務等事項。
- 11、秘書室：辦理管考業務、國會業務、新聞聯繫與公共業務、議事及會議、文書管理、檔案管理等事項。
- 12、人事室：辦理組織編制法規、任免、遷調、銓審、考績、獎懲、退休、撫卹等事項。
- 13、主計室：辦理歲計、審核、會計、統計及主計人事等事項。
- 14、政風室：辦理政風工作、公務機密及機關安全維護等事項。

(三) 組織系統圖及預算員額說明表



本所本年度配合業務推展需要，預算員額 326 人，包括：職員 102 人、技工 96 人、工友 7 人、駕駛 4 人、聘用 32 人、約僱 85 人。

二、行政院農業委員會水產試驗所 103 年度施政目標與重點

本所依據行政院農業委員會致力發揮農業於糧食安全、生態環境、文化景觀等多元價值，並形塑具競爭力之樂活農業，引領施政朝向加速農業結構調整，促進農業之企業化經營，輔導臺灣農業國際化，並活化農業資源利用，以確保農業之永續發展等施政方針，進行海洋漁業資源評估與管理研究，建立優質水產養殖與疾病快速檢測技術，開發機能性新素材及提昇其附加價值，以達減廢並促進水產產業的永續經營，加強研究成果管理與技術移轉、產業間的互動與合作，解決現階段漁業亟待解決問題，改善經營環境，加速產業發展，以提昇國際競爭力，確保臺灣漁業的永續發展。

本所依據行政院 103 年度施政方針，配合行政院農業委員會 103 年度中程施政計畫及核定預算額度，並針對當前產業狀況及本所未來發展需要，編定 103 年度施政計畫，其目標與重點如次：

(一) 年度施政目標：

1、提升產業競爭力，引領臺灣農業國際化：

- (1) 選殖臺灣重要養殖水產生物的抗病基因，作為分子免疫評估指標，亦可成為分子選種、育種的基礎，以篩選優健品系。
- (2) 建立分子標誌輔助育種平台，可縮短育種時程，應用遺傳的育種及改良。透過微衛星標誌及單核苷酸多型性標誌之開發，累積吳郭魚育種資料庫，建立標誌-性狀關聯分析，研發吳郭魚基因標誌選殖、基因標誌育種輔助技術，並已建立核心品系種原，作為吳郭魚育種的模式魚。
- (3) 建立九孔及吳郭魚分子標誌分析資料庫，藉由標誌-性狀關聯分析之關鍵技術進行優良性狀選拔，並將相關技術產業化，培育優良品種，生產品質規格化之種苗，解決優質種苗生產問題，促進產業發展及提升國際競爭力。
- (4) 利用分子標記、育種技術，選育優質健康種苗，建構九孔基因選種體系，避免親近交，解決因近交衰退所導致之基因窄化，進而引起成長趨緩、抗病力降低、產量下降等問題。
- (5) 經由監測水產生物種原庫保種魚類養殖環境水質及魚體健康檢查，以期能建立保種魚類健康評估參數及產出優質健康魚苗販售養殖業者，以增加漁民之收益。

- (6) 研發配合益生菌及益生素之飼料，以有效提高魚隻之成長效益、非特異性免疫能力及抗病能力，以建構水產生物增值體系，促進養殖產業升級。
- (7) 建立保種吳郭魚族群遺傳資料，以有效率管理和保存優良種原、並協助業者挑選並穩定吳郭魚種魚品系。
- (8) 進行鰻魚人工放流、研發日本鰻魚繁殖技術、開發短鰭鰻和鱸鰻等替代鰻種之養殖技術和飼料配方，克服鰻苗資源不足，以維持鰻魚相關產業穩定發展。
- (9) 強化觀賞魚種原保種育種及研發量產模廠軟硬體，蒐集具有國際市場潛力之觀賞魚種原，並進行保種和育種研究。
- (10) 建立一套結合「循環水養殖」及「水耕栽培」的「生態水培系統」，以達節能減碳之目的。開發吳郭魚混養方式的準有機養殖管理模式，做為國內發展有機養殖之參考。
- (11) 因應氣候變遷，開發成長快速品系、適應不同溫度牡蠣苗與人工附苗技術，縮短牡蠣養成期，減少颱風季節威脅，解決天然苗品質不均的問題。
- (12) 利用育種選種技術，開發新品系成長快速文蛤，縮短文蛤養殖時間，提高產業優勢；開發新品種海水養殖貝類繁養殖技術，提供海水貝類養殖新選擇，促進產業升級。
- (13) 利用傳統遺傳操作技術配合分子標誌輔助，鑑定石斑魚不同經濟性狀品系，並利用微衛星標誌搜尋對石斑魚環境耐受性關鍵基因，加強高經濟性魚類的成長及存活，以提供我國水產養殖育種的發展方針並重整魚類養殖生產效益，達成永續經營之目標。
- (14) 建構石斑魚模場等設施化養殖石斑魚技術與設備，並開發新興石斑魚養殖魚種繁養殖技術，提高石斑魚養殖產業的競爭力。
- (15) 利用生物特性的自然淨水能力作為養殖用水的淨化，維護魚塢養殖池水水質及降低養殖場排廢水的污染來改善養殖環境，減少養殖對環境衝擊，完成無用藥養殖，生產高競爭力之魚蝦貝水產品，增進漁民收益。
- (16) 研究日本鰻種鰻海水培育技術與催熟技術，生產優質種鰻，提供給後續日本鰻繁養殖技術研究，以期能解決目前鰻魚養殖的困境。
- (17) 應用微藻吸收碳、氮、磷、鐵等營養鹽，進行光合作用，產生藻體生質；進而利用微藻生質作為燃油、餌飼料、有機肥料或保健食物等，以達抑制暖化、永續發展之成果。建立一套可商業化應用之微藻量產、藻體收集技術與其應用方式，作為產業推廣之示

範。

- (18) 進行生藥防治水產動物病害研究，研發防治蝦類及鱸魚弧菌症之生藥製劑，由生體內外之活性及效力以評估有效的應用方法。
- (19) 以陸上大型種魚池，蓄養培育黃鰭鮪種魚，探討在池中培育的種魚之生殖生物學，達成自然產卵及仔稚魚培育的目標。建立黃鰭鮪培育技術，以供應水產養殖產業的需求。
- (20) 建立具有抗病、高成長之優質海鱸品系及子代選育與培育工作，以生產健康優良的海鱸種苗，以供應水產養殖產業的需求。進行海鱸之性別控制及探討成長相關基因之表現。
- (21) 開發食用海藻種苗生產及產品量產技術，建立海木耳與擬紅翎藻等食用海藻之單養及整合型魚藻養殖系統，供作藻類養殖產業等的參考，帶動海藻的多元應用及產業發展。
- (22) 建立無特定病原白蝦及草蝦種蝦庫及其繁養殖技術，並選育優良蝦類品系。確立無特定病原泰國蝦蝦苗、大蝦及種蝦之量產技術及其產業推廣。建立龍蝦陸上型養殖系統，探討兩種龍蝦飼養的最適密度與餌料條件。
- (23) 研發石斑魚人工配合飼料，探討乳化油脂消化吸收效果以及對魚肉油脂蓄積分佈之影響，利用植物性蛋白質降低飼料之生產成本，以增進養殖產業受益，提昇我國漁業養殖科技在國際上之優勢競爭力。
- (24) 利用深層海水之特性進行重要水產生物之保種及繁養殖相關研究，以保育重要水產生物的遺傳資源及生產優質種苗，並進行深層海水相關商品之研發，以提高其附加價值。
- (25) 利用深層海水試驗模擬日本鰻在前往產卵場時洄游環境的水質、水溫、鹽度及光度等各種條件變化，以促進成鰻轉化為銀鰻之種鰻狀態，並發展催熟技術以養成更多種鰻，做為生殖研究基礎。
- (26) 進行特定種類之觀賞魚繁養殖培育技術及種別專屬包裝技術研發，建立相關作業流程以提供產業應用。
- (27) 收集關鍵及重點海水觀賞魚類進行種原培育及保存研究，同時利用海水觀賞魚種原保種育種設施作為海水觀賞魚優質種苗生產量化的示範廠。
- (28) 建立海水觀賞生物之繁養殖培育技術，同時對蓄養環境與日常管理進行風險評估，並藉由建立標準作業程序，降低風險與危害。

- (29) 研發豹鱈繁殖養殖之餌料序列，建立魚苗生產及種原保存技術。
- (30) 加強水產生物種原的保存、培育、利用、種原庫的營運管理以及設施運作的檢討與改善。並將相關資訊登錄種原庫資訊平台，以提供民眾及各研究機構的利用與參考。

2、調整農業結構，整合資源增值發展：

- (1) 建立農業創新育成網絡及農委會創新育成中心標準化流程，提升服務內涵與品質，並建立農委會創新育成中心品牌價值，進行聯合行銷推廣，發揮加乘效益。
- (2) 結合智慧標籤及智慧型手機、無線網路等資通訊技術，建置本所實體展示館之智慧化導覽服務系統，在不增加人力下，增加對外開放時間與服務人數，並提高館藏資源多元化增值運用。

3、確保糧食安全，加強農產品安全：

- (1) 利用鰹魚副產物（魚骨、魚鰭及殘肉），開發鰹魚高湯塊、淋灑式香鬆、含鈣魚骨休閒食品及鰹魚相關加工品，促成漁產多元化利用，有效提升鰹魚之利用率及產品附加價值，增加漁民及加工業者之收益。
- (2) 自魚類副產物（魚頭、魚皮及內臟）中萃取分離油脂中的卵磷脂，再利用酵素轉化作用將卵磷脂轉成磷脂醯絲胺酸衍生物，並將其應用於探討預防阿茲海默症之保健食品用新素材。
- (3) 探討魷魚皮機能性肽對於保護神經與調節脂質等之作用機轉，期以研發機能性肽作為延緩或預防阿茲海默症之保健食品用新素材，進而促進保健食品產業技術水準及產值之提升，以維護並增進國人之健康。
- (4) 篩選海洋性物質，以開發具益生性的機能新素材，研製益生菌/益生素或組合成合益素的可行配方，作為預防或改善腸道功能失調之機能性素材，提升水產品的附加價值。
- (5) 探討龍鬚菜機能性類胺基酸之安全性及功能性評估，期以提升龍鬚菜的附加價值及帶動產業經濟效應。
- (6) 利用不同異種鰻的特性，期以開發肉質及風味佳的即食白燒鰻製品及藥膳調理包，藉此增加異種鰻的利用性及其附加價值。

(7) 開發多元化飼料原料，提高海藻利用率及飼料品質。

(8) 建立裸胸鯨醇素水解技術，探討其抗氧化活性和抑制血管升壓素轉換酶之效果。

4、活化農業資源利用，維護生態永續發展：

(1) 按季執行周邊海域漁場環境監測，建立長期水文環境及漁業生物資料庫，作為漁業管理策略的科學基礎及漁民作業之參考。

(2) 建構臺灣東北海域鎖管資源加入量資訊；解析我國鎖管漁業之漁場作業資訊與海洋環境因子的關係，配合生物性資料及資源變化情況，發展鎖管資源評估模式。

(3) 調查分析臺灣近海鮪類資源之動態；建構臺灣近海鮪延繩釣漁業時空分布資訊，瞭解臺灣近海鮪類產卵期、產卵場及仔稚魚分布等重要生物資訊，作為未來進行資源評估分析的基礎。

(4) 調查台灣東北部海域底棲魚類資料，針對主要對象魚種進行監測，以作為底棲漁業資源永續利用之參考。

(5) 調查鮪旗魚幼生洄游至台灣東部海域期間的時空分布特性和環境需求。

(6) 調查日本鰻幼生被黑潮輸送到台灣東部海域時的時空分布及變態過程的各項生物及環境訊息。

(7) 利用澎湖海域 WSN 水文測站、浮球及氣象資料，探討環境時空間變動關係，以進行漁業寒害預警、珊瑚白化監測、箱網養殖渡冬位置等分析，並提供政府與業者決策支援，以減少產業損失。

(8) 透過資通訊技術，結合漁獲統計與生物資料，並利用衛星遙測影像資料，以空間套疊方式，建構臺灣西南海域拖網漁場分布、產卵群時空分布與漁場環境資訊。

(9) 針對臺灣周圍海域橫紋鱸 (*Cephalopholis boenak*) 的族群結構進行調查，開發及測試適用於橫紋鱸之微衛星基因座，探討其族群遺傳現況、幼生加入量、生殖腺發育月別變化模式及補充群來源，以提供漁業資源管理與海洋保護區參考。

(10) 調查臺灣西南沿近海域鮪延繩釣漁業之黃鰭鮪漁獲量，並探討黃鰭鮪之漁場變動及最適漁獲水深。

(11) 建置臺灣西南海域經濟性魚類之生態資訊系統。並探討主要經濟魚類之生殖生態，即究明主要魚種之產卵期、產卵場與孵育場之分布。

(12) 利用上脫型衛星記錄標識器及加速度紀錄器配置於鮪旗魚及鬼頭刀，以解析臺灣東部鮪旗魚類洄游行為特徵、生態習性與族群結構，做為未來區域性鮪旗魚資源管理策略擬定之科學依據，並解析海洋環境變動對鬼頭刀行為特徵及釣獲率之影響。

(13) 澎湖經濟性頭足類-石拒繁養殖：建立人工養殖及繁殖技術，提供市場所需，減少天然資源的枯竭。

(14) 持續蒐集澎湖周遭海域水文資料，建立珊瑚白化與環境異常預警模式趨型。

(二)、年度關鍵績效指標

關鍵策略目標	衡 量 指 標				該年度目標值
	關鍵衡量指標	評估體制	評估方式	衡量標準	
一 提升產業競爭力，引領臺灣農業國際化	一 水產技術諮詢及服務量成長率	1	統計數據	(本年－基期年) 技術諮詢及服務件數÷基期年技術諮詢及服務件數×100% < 基期年：民國 101 年 > < 內涵：各項水產養殖技術諮詢與指導服務、魚病診斷及防治諮詢、水質及飼料分析檢驗等 >。 (單位：%)	3%
	二 水產試驗研究報告篇數	1	統計數據	供民間業者或學術機構參考及應用 (單位：項)	160 篇
	三 建置衛星遙測水溫及水色影像資料庫	1	統計數據	提供臺灣遠洋及沿近海作業船衛星遙測海面水溫影像及等溫線圖數量 (單位：幅)	1,100 幅
	四 水產技術授權及取得國內外專利權項數	1	統計數據	水產技術授權供民間業者應用及取得國內外專利權項數 (單位：項)	3 項
	五 吳郭魚鑑種、品系保存及選育技術之研發	1	統計數據	建立保種吳郭魚族群遺傳資料，作為品系選育的參考。 (單位：筆)	1500 筆
	六 建立可商業化應用之微藻量產、藻體收集技術與其應用方式	1	統計數據	微藻量產、藻體收集技術與其應用 (單位：種)	1 種

關鍵策略目標		衡 量 指 標					
		關鍵衡量指標	評估體制	評估方式	衡量標準	該年度目標值	
		七	開發食用海藻種苗生產及產品量產技術	1	統計數據	海木耳與擬紅翎藻等食用海藻之單養及整合型魚藻養殖系統 (單位：種)	2 種
		八	建立無特定病原蝦類種蝦庫及其繁養殖技術	1	統計數據	無特定病原草蝦、白蝦、泰國蝦繁養殖技術 (單位：種)	3 種
		九	建立具有抗病、高成長之優質海鱺品系，生產健康優良海鱺種苗	1	統計數據	抗病、高成長之海鱺品系 (單位：種)	1 種
		十	研發防治蝦類及鱸魚弧菌症之生藥製劑	1	統計數據	防治蝦類及鱸魚弧菌症之生藥製劑應用方法 (單位：種)	2 種
		十一	研發石斑魚人工配合飼料與降低飼料之生產成本	1	統計數據	石斑魚人工配合飼料配方 (單位：種)	1 種
		十二	新興海水貝類繁養殖技術	1	統計數據	開發具市場潛力之新興海水貝類繁養殖研技術 (單位：種)	1 種
		十三	開發雜交石斑及條石鯛之繁養殖技術	1	統計數據	開發鞍帶石斑×棕點石斑雜交及冷水性魚類條石鯛之繁養殖技術 (單位：種)	2 種
		十四	收集海水觀賞魚類	1	統計數據	針對具市場潛力之海水觀賞魚類進行收集 (單位：種)	30 種
		十五	雀鯛觀賞魚類繁養殖技術	1	統計數據	開發具市場潛力之高價雀鯛繁養殖技術 (單位：種)	1 種
		十六	建立觀賞蝦及長碑磔貝繁養殖技術研發	1	統計數據	具市場潛力之觀賞蝦及長碑磔貝品種開發 (單位：種)	2 項
十七	建立豹鱸種苗生產及種原保存技術	1	統計數據	1.6 cm豹鱸幼魚 10,000 尾 2.豹鱸野生種魚蓄養 100 尾 3.年生產豹鱸受精卵 30 kg 4.豹鱸人工種魚 2.5 kg 100 尾	4 項		
二	調整農業結構，整合資源增值發展	一	水族生態展示館營運管理	1	統計數據	藉由實物的展現及解說推廣海洋保育、提供海洋深度之旅，並提升水族生態展示館參觀人數 (單位:人次)	3 萬人次

關鍵策略目標		衡 量 指 標					
		關鍵衡量指標	評估體制	評估方式	衡量標準	該年度目標值	
		二	創新育成中心進駐廠商累計家數	1	統計數據	協助業者提出進駐申請並通過委員會審查，進駐創新育成中心。 (單位：家)	15 家
		三	水產資訊全球資訊網(WWW)服務	1	統計數據	全年民眾瀏覽人數(依 Google 標準化統計量) (單位：人次)	50 萬人次
		四	更新水產資訊全球資訊網	1	統計數據	增修網頁資料筆數 (單位：筆)	3,500 筆
		五	發行水產技術推廣刊物	1	統計數據	水產研究 22 卷第 1、2 期(2 冊)、水試專訊 45 至 48 期(4 冊)、水產試驗所 2013 年報、特刊、2012 臺灣周邊海域漁場環境監測航次報告、水產試驗所技術手冊等。 (單位：冊)	10 冊
三	確保糧食安全，加強農產品安全	一	水產品分析件數	1	統計數據	水產物及飼料等相關物件分析 (單位：件)	210 件
		二	加強水產品安全及品質	1	統計數據	繼續海藻篩選工作，以篩選出高蛋白及高醣類複方海藻進行抗氧化及抗菌評估，開發適當的配方量比例，添加於魚飼料中，進行消化及成長率之評估。 (單位：項)	共 4 項
四	活化農業資源利用，維護生態永續發展	一	日本鰻幼生在黑潮流域洄游過程之研究	1	統計數據	取得日本鰻幼生變態過程的各項生物及環境訊息 (單位：站次)	40 站次
		二	黑潮對經濟魚類幼生輸送之研究	1	統計數據	瞭解鮪旗魚幼生在黑潮流域的時空分布情形 (單位：站次)	40 站次
		三	西南海域沿近海鮪延繩釣黃鰭鮪漁獲量調查	1	統計數據	黃鰭鮪延繩釣漁獲調查及漁場變動情形 (單位：種)	1 種
		四	建置臺灣西南海域經濟性魚類生態資訊系統	1	統計數據	漁獲資料 2,000 筆、航跡資料 2,000 筆、漁場資料 2,000 筆 (單位：筆)	6,000 筆

關鍵策略目標	衡 量 指 標				該年度目標值	
	關鍵衡量指標	評估體制	評估方式	衡量標準		
	五	建構底棲經濟魚類生殖海域研究調查	1	統計數據	完成多齒蛇鯔、黑鰓、白帶魚之生殖生態研究(產卵期、產卵場) (單位:種)	3種
	六	沿近底棲魚類群聚監測及生態系建構	1	統計數據	底拖網調查生物資料 20,000 筆、魚類穩定同位素資料 30 筆、海洋環境資料 500 筆、海底影像拍照 2000 筆 (單位:筆)	22,530 筆
	七	澎湖海域棲地生態環境之監測分析	1	統計數據	維運澎湖海域水文觀測平台及珊瑚生物樣區觀測 (單位:處)	5處
	八	臺灣東部海域鮪旗魚類標識放流研究	1	統計數據	提供針對區域性漁業管理組織針對鮪旗魚類進行資源評估及漁業管理策略擬定之科學依據。 (單位:種)	4種
	九	臺灣東部海域海洋環境變動影響鬼頭刀移動與棲息深度之研究	1	統計數據	探討海洋環境變動對鬼頭刀洄游及漁獲效率之影響 (單位:種)	1種

二、水產試驗所 103 年度重要施政計畫

工作計畫 名稱	重要計畫項目	實施內容
一、水產試驗 研究	一、海洋漁業資源 調查與研究	<p>一、分析我國近海鮪延繩釣漁業之漁獲動態，持續調查臺灣近海鮪類仔稚魚之重要生物資訊，作為鮪類資源管理的依據。</p> <p>二、建構臺灣北部海域劍尖槍鎖管之資源量評估基礎資料，作為漁政單位進行漁業管理之參考。</p> <p>三、按季執行周邊海域漁場環境監測，建立長期水文環境及漁業生物資料庫，作為漁業管理策略擬定的科學基礎。</p> <p>四、調查臺灣東北部海域底棲魚類資料，針對主要對象魚種進行監測，以作為底棲漁業資源永續利用之參考。</p> <p>五、調查鮪旗魚幼生洄游至臺灣東部海域期間的時空分布特性和環境需求。</p> <p>六、調查日本鰻幼生被黑潮輸送到臺灣東部海域時的時空分布及變態過程的各項生物及環境訊息。</p>
	二、水產養殖技術 之研究	<p>一、建立吳郭魚分子標誌輔助育種平台及種原管理等關鍵技術，並將相關技術產業化，培育優良品種，生產品質規格化之種苗，解決優質種苗生產問題，促進產業發展及提升國際競爭力。</p> <p>二、選殖可鑑別吳郭魚之海水適應的分子標誌，應用於選拔海水適應吳郭魚品系，提昇吳郭魚之產業價值。</p> <p>三、進行臺灣水產重要養殖種類之抗病基因研究，以篩選抵抗力強的優健種原。</p> <p>四、水產重要病原愛德華氏菌多株抗體之製備與活性測試。</p> <p>五、研發配合益生菌及益生素之飼料，以提高魚隻免疫能力及抗病能力。</p> <p>六、監測 3 種保種魚體正常血液、解剖及組織學等基本資料，並建立保種魚類健康評估參數。</p>
	三、水產物之處理 與加工研究	<p>一、利用鯉魚副產物，期以開發鯉魚高湯塊、灑淋式香鬆及相關休閒食品。</p> <p>二、利用加工萃取技術，期以萃取魚類副產物中的卵磷脂，並開發出具改善或預防阿茲海默症之保健食品用新素材。</p> <p>三、以體外模式探討魷魚皮機能性肽對於保護神經與調節脂質等之作用機轉，以研發機能性肽作為延緩或預防阿茲海默症之保健食品用新素材。</p> <p>四、篩選海洋性物質，以開發具益生性的機能新素材，研製益生菌/益生素或組合成合益素的可行配方，作</p>

工作計畫 名稱	重要計畫項目	實施內容
		<p>為預防或改善腸道功能失調之機能性素材。</p> <p>五、探討龍鬚菜機能性類胺基酸之安全性及及功能性評估，期以提升龍鬚菜的附加價值。</p> <p>六、評估不同異種鰻的品質，期以開發肉質及風味佳的即食白燒鰻製品，藉此增加異種鰻的利用性及其附加價值。</p>
	四、水產資訊整合與運用研究	<p>一、辦理農委會聯合招商說明會、建立SOP作業標準、規劃網路資訊平台媒合育成中心業務，開設訓練課程及引進相關資源服務進駐廠商、辦理聯合訪視等。</p> <p>二、利用澎湖海域WSN測站等資料進行寒害預警、珊瑚白化、箱網渡冬等決策分析，以減少產業損失。</p> <p>三、維護標本船航跡資訊紀錄與裝置，維護臺灣西南海域拖網漁場資訊系統，並開發漁船航跡與漁獲應用及相關維護軟體。</p> <p>四、佈建總所水產陳列館的智慧導覽硬體系統，規劃前台導覽與後台服務系統，製作陳列館數位內容及其智慧標籤。</p> <p>五、採集臺灣周圍海域的橫紋鱸樣本，進行微衛星基因座篩選測試與分析、探討生殖腺發育月別變化、活體飼養可行性及幼生加入量調查。</p>
	五、淡水生物養殖研究	<p>一、加強種原庫保存魚種之收集、繁殖、培育與利用，營運管理資料建檔，以及保種設施維護。</p> <p>二、建立保種吳郭魚族群遺傳資料，作為品系選育的參考。</p> <p>三、進行成鰻標識放流、協助放流追蹤和放流鰻與鰻線基因差異比較。</p> <p>四、培育雌化種鰻，誘導成熟種鰻自行產卵。</p> <p>五、建立較適當鰻魚人工誘導性腺發育方法、提高鰻魚自然產卵比例。</p> <p>六、針對重要環境因子、初期餌料及飼育方法對短鰭鰻成長、活存之影響，建立鰻線至鰻苗階段的育成技術。</p> <p>七、探討以人工飼料進行鱸鰻種苗養殖，建立標準投餌策略。</p> <p>八、建立重要細菌性疾病的疫苗製作方法，配合免疫激活物質和疫苗佐劑，有效降低流行性細菌菌疾病的傷害。</p>

工作計畫 名稱	重要計畫項目	實施內容
		<p>九、探討生態水培系統中，養殖系統與水耕系統之營養鹽有效吸收的搭配比例。</p> <p>十、建立吳郭魚混養方式的準有機養殖管理模式，以作為本土有機養殖之參考。</p> <p>十一、建立第四期「淡水觀賞魚種原保種育種及研發設施」，並引進具國際市場性之觀賞魚種原。</p>
	六、海水生物養殖研究	<p>一、建置完備的田間試驗隔離設施，提供具潛力之基改水產生物風險評估平台技術。</p> <p>二、以傳統遺傳操作技術配合分子標誌輔助，鑑定石斑魚不同經濟性狀品系。</p> <p>三、以種魚免疫方式預防垂直感染，以達保護石斑魚苗之目的。</p> <p>四、篩選出耐高溫品系與成長快速牡蠣，分析其在不同環境下之成長與活存，以期達到適應氣候變遷。</p> <p>五、開發新興海水養殖貝類繁養殖技術，促進臺灣海水貝類養殖產業升級。</p> <p>六、研究海水魚逆境環境下的反應與基因變化，提升海水魚緊迫反應之認識。</p> <p>七、研發石斑魚之人工配合飼料，增進產業受益，提昇養殖科技在國際上之優勢競爭力。</p> <p>八、利用育種技術，開發成長快速高品質文蛤養殖，增加產業收益。</p> <p>九、研究文蛤養殖池底質變化，提高文蛤養殖育成率，增加產業收益。</p> <p>十、建構多樣式生物生態養殖模式，有效利用魚塭生產力，達到節約用水之產業效益。</p> <p>十一、開發新興石斑魚種，建構石斑魚繁養殖模廠作業流程平台。</p> <p>十二、進行日本鰻種鰻海水培育模式研究，培育優質種鰻提供繁養殖技術研究。</p>
	七、沿近海資源調查與研究	<p>一、建立沿海仔稚魚物種組成分布資料庫，並調查海域基本溫鹽、葉綠素及營養鹽之環境資料。</p> <p>二、以標準作業程序定期於沿近海域採集底棲生物及調查海洋環境，監測沿近海域重要漁業資源及生物多樣性的長年變化趨勢。</p> <p>三、利用穩定同位素及 DNA 生命條碼技術建立沿近海洋生態系模式，預測海洋環境改變對漁業生態系的影響。</p> <p>四、定期測量黃鰭鮪體長與體重變化情形，建立魚種生物學之長期基礎資料。</p> <p>五、建立標本船，裝設 GPS 船位紀錄器，結合通訊技術以探討鮪延繩釣及其他經濟性魚類之作業漁</p>

工作計畫 名稱	重要計畫項目	實施內容
		<p>場、季節變動情形及洄游路徑。</p> <p>六、進行臺灣西南海域黑口、白帶魚、黃腹金線魚等主要經濟性魚種之生殖生態研究，究明該些魚種之產卵期、產卵場及孵育場等之分布，以達資源保育之效果及永續利用之目標。</p> <p>七、統計及分析標本船漁獲資料，推估最適之漁獲量，以作為長期漁獲資訊解析及資源評估之重要依據。</p>
	八、水產生物技術研究	<p>一、前往日本沖繩縣研習考察大型藻類之產業及深層海水在水產養殖之利用，以促進產業發展。</p> <p>二、增加野外捕獲之黃鰭鮪魚數量並蓄養培育成種魚。</p> <p>三、進行海鱸之性別控制運用及探討成長相關基因之表現。</p> <p>四、利用現有的防疫繁養殖設施大量生產 SPF 草蝦種蝦，同時利用去毒之白點病毒進行攻毒以提升草蝦對白點病毒之耐受性。</p> <p>五、建立龍蝦陸上型養殖系統，探討兩種龍蝦飼養的最適密度與餌料條件。</p> <p>六、建立海木耳與擬紅翎藻等食用海藻之單養及整合型魚藻養殖系統。</p> <p>七、建立一套可商業化應用之微藻量產、藻體收集技術與其應用方式，作為產業推廣之示範。</p> <p>八、建立 SPF 白蝦種蝦庫及其繁養殖技術，並選育優良白蝦品系。</p> <p>九、確立 SPF 泰國蝦蝦苗、大蝦及種蝦之量產技術及其產業推廣。</p> <p>十、探討乳化油脂消化吸收效果以及對魚肉油脂蓄積分佈之影響。</p> <p>十一、研發防治蝦類及鱸魚弧菌症之生藥製劑，由生體內外之活性及效力以評估有效的應用方法。</p>
	九、東部海洋生物資源研究	<p>一、針對東部鬼頭刀延繩釣捕獲之鬼頭刀魚體配置生態紀錄器(acceleration data logger)，記錄鬼頭刀行為特徵，包含游泳速度及棲息深度與溫度、攝食行為等族群移動特性。</p> <p>二、於延繩釣作業漁具之各支繩配置溫深記錄器(Temperature-depth recorder, TDR)，記錄各支繩不同深度及溫度環境所釣獲鬼頭刀之釣獲率及體型大小、性別等資料，分析不同深度所釣獲鬼頭刀之魚體大小及性別不同。</p> <p>三、記錄鬼頭刀延繩釣各鉤不同深度所釣獲之其他魚種資料，分析各魚種攝餌之深度及鬼頭刀延繩釣之混獲率。配對季節性周邊海域海洋環境資料，</p>

工作計畫 名稱	重要計畫項目	實施內容
		<p>探討東部海洋環境變化對鬼頭刀漁獲深度及漁獲率之影響。</p> <p>四、針對定置網、曳繩釣、延繩釣標本漁船漁獲之鮪魚，記錄作業漁場位置及魚種基本資料後將傳統標或 PSAT 配置於魚體進行野放。</p> <p>五、將 PSAT 配置於鏢旗魚漁法之鏢竿上，以鏢旗魚漁法之方式將 PAST 鏢置於旗魚類魚體背部並記錄作業漁場位置。</p> <p>六、建置標識放流研究資料庫，統合標識放流各項資料與研究成果。</p> <p>七、重要水產生物種原收集、保存、培育與利用，進行深層海水之多元利用研發。</p> <p>八、利用深層海水進行種鰻培育及發展催熟技術，以養成更多種鰻，做為生殖研究基礎。</p> <p>九、開發觀賞魚產業關鍵技術，建立相關作業流程。</p> <p>十、收集關鍵及重點海水觀賞魚類，進行種原培育及保存研究。</p>
	十、澎湖海洋生物資源研究	<p>一、建立裸胸鯨酵素水解技術，探討其抗氧化活性和抑制血管升壓素轉換酶之效果。</p> <p>二、建立海水觀賞蝦繁養殖技術-開發海葵性感蝦繁殖技術。</p> <p>三、維運 5 個海域測站，建立個珊瑚監測樣區，全年蒐集 87000 筆海域水文資料。</p> <p>四、建立高經濟章魚種類-石拒生殖生態的基礎資料如產卵期及最適生長水溫與鹽度。</p> <p>五、維持種原庫正常運作及充實種原資訊資料</p> <p>六、建立海草移植技術。</p> <p>七、豹鱸人工繁養殖技術研究</p> <p>八、開發多元化飼料原料，提高海藻利用率及飼料品質。</p>
二、一般行政	加強水產品技術研發與改進計畫	<p>一、推動水產檢驗服務，辦理水產品安全檢驗。</p> <p>二、水產配合飼料成分分析及摻雜鑑定。</p> <p>三、優質種苗生產、推廣及水產飼料之加工。</p> <p>四、深層海水運用於重要水產生物種原保存及利用。</p>

三、水產試驗所以前年度實施狀況及成果概述

(一) 前(101)年度施政績效及達成情形分析

年度 績效目標	衡量指標		原定 目標值	績效衡量暨達成情形分析
一、推動健康農業，保障民眾飲食安全	1	水產品分析件數	160 件	已完成水產品分析 177 件。
	2	水產試驗研究報告篇數	8 篇	已完成具學術期刊 2 篇、一般期刊 6 篇及研討會報告 7 篇，共計 15 篇，供民間業者或學術機構應用。
	3	加強水產品安全及品質	6 項	已完成石蓴及腸石髮成分分析及最佳萃取條件，以作為業界開發新產品及新素材之參考。
二、打造卓越農業，領先科技布局全球	1	創新育成中心進駐廠商累計家數	9 家	本所創新育成中心至 101 年底累計輔導 12 家進駐廠商。
	2	水產資訊全球資訊服務網上網人次	440 萬人次	水產資訊全球資訊服務網累計已有 451 萬 2 千瀏覽人次(標準化)。
	3	水產試驗研究報告篇數	51 篇	已完成學術期刊 41 篇、一般期刊 74 篇、技術報告 9 篇、研討會報告 29 篇、出國報告 7 篇、其他 3 篇等報告共計 163 篇，供民間業者或學術機構應用。
	4	水產技術諮詢及服務量成長率	5%	辦理水產檢驗 177 件(676 項)、水質分析檢驗 352 件、水產物鑑定 26 件、水產養殖、漁業及加工技術諮詢與指導 3,290 件、提供餌料生物種原 436 件、魚病診療服務 1,645 件等技術諮詢及服務量共達 5,926 件。與 100 年度 5,627 件相較，成長 2.56%；較(基期年：民國 99 年 4,510 件)原目標成長 13.6%。
	5	建置衛星遙測水溫及水色影像資料庫	1,000 幅	已完成建置 101 年度臺灣遠洋漁場之衛星影像資料庫，並提供魷釣、鰹鮪圍網及秋刀魚漁業等遠洋業者參考利用之衛星水溫及水色影像合計 1,800 幅。
	6	建立觀賞蝦、蟹、庫達海馬及豹鱈繁殖技術	4 種	業已建立觀賞蝦、三棘蟹、庫達海馬及豹鱈 4 種水產生物繁殖技術。

年度 績效目標	衡量指標	原定 目標值	績效衡量暨達成情形分析
	7 水產技術授權及取得過內外專利權項數	1 項	1.取得 2 項發明專利：生菌數檢測方法及其檢測套組（中華民國）及具有抑制防腐及除臭功能之深海來源之下雜魚類蛋白水解胜肽之乳酸發酵物及其應用產品(中華民國)。 2.完成「藻寡糖於保健食品之應用」、「深海寡胜肽作為肌膚保養品之應用」、「多功能監測記錄通訊器技術」、「牡蠣人工蚵串生產技術」、「高產能 SPF 白蝦養殖技術」、「高產能 SPF 虎斑養殖技術」、「海木耳養殖技術」、「象牙鳳螺仔螺量產技術」等技術授權案 8 項供 9 家民間業者應用，收入金額估計達 703 萬 991 元。
三、發展樂活農業，提供舒適農村生活	1 水族生態展示館營運管理	3 萬人次	入館參觀人次為 30,061 人次。
	2 刺尾鯛觀賞魚類繁殖技術	2 種	進行擬刺尾鯛、黃尾藍雀及金絲雀等 3 種海水觀賞魚人工繁殖技術研發，建立種魚培育、維生系統建置及種苗繁殖等技術。
四、落實永續農業，維護自然生態環境	1 建置臺灣近海水文自動觀測平台	2 點	完成澎湖目斗嶼及東吉嶼觀測站 2 點。
	2 建立漁業技術數位內容與資料庫	120 篇	完成 100 種觀賞魚標本與圖片，本所出版品與館藏文獻數位化 100 篇，PDF 光碟電子書 8 片，現場錄製農民學院觀賞魚養殖入門班等 8 課程，協助農委會完成建置經濟性螺貝類及蓋刺魚 2 個主題館，共 118 件。
	3 更新水產資訊全球資訊網	1,500 筆	增修網頁資料 6,443 筆。
	4 發行水產技術推廣刊物	9 冊	水產研究 20 卷第 1 期(2 冊)、水試專訊 37、40 期(4 冊)、水產試驗所 2011 年報(1 冊)、特刊第 14 號澎湖的貝類(1 冊)、特刊第 15 號觀賞水族產業發展與管理(1 冊)、2010 年臺灣周邊海域漁場現境監測航次報告(1 冊)、2013 Diary 澎湖的貝類(1 冊) 及行政院農業委員會創新創育成中心聯合招商說明會研發成果專刊(1 冊)，共 12 冊。
	5 臺灣東部海域長腰鮪族群特徵研究	1 種	採用 100 尾長腰鮪生物性樣本利用分子生物學分析方式，解析臺灣東部海域長腰鮪族群結構。

年度 績效目標	衡量指標		原定 目標值	績效衡量暨達成情形分析
	6	底棲經濟魚類生殖 海域	1 種	完成大眼鯛、白帶魚、黑鰻等經濟魚類生殖成熟度檢視及洄游路徑調查。
	7	海草分布地點及物 種調查	4 處	共完成澎湖離島區域 11 處棲地的調查之外，也在海面上發現僅在東沙環礁有紀錄的鋸齒葉水絲草及水韭菜 2 種海草。
	8	櫻蝦漁獲統計	1 種	本年度櫻花蝦漁獲量為 1066 公噸(100 年 11 月~101 年 5 月)，產值 3 億 3 千 6 百餘萬元。CPUE 以 4 月最低，平均每網次約 15.25kg;2 月最高為 60.89kg。
	9	營養鹽類測定	2 漁場	完成 2 主要漁場營養鹽類之採集，其中磷酸鹽以 D 區表水層 5m 最高為(15.4 μ g-at./l)，A 區 100m 的 0.55 μ g-at./l 最低。
	10	臺灣東部海域鮪旗 魚類標識放流研究	4 種	完成衛星標識器配置於 12 尾旗魚。

(二) 上 (102) 年度已過期間施政績效及達成情形

年度 績效目標	衡量指標		績效衡量暨達成情形分析
一、推動健康農業，保障民眾飲食安全	1	水產品分析件數	已完成水產品分析 127 件。
	2	水產試驗研究報告 篇數	已完成學術期刊 1 篇、一般期刊 2 篇、研討會報告 3 篇，供民間業者或學術機構應用。
二、打造卓越農業，領先科技布局全球	1	創新育成中心進駐 廠商累計家數	本所創新育成中心目前累計輔導 13 家進駐廠商。
	2	水產資訊全球資訊 服務網上網人次	水產資訊全球資訊服務網累計已有 487 萬 2 千瀏覽人次(標準化)。
	3	水產試驗研究報告 篇數	已完成學術期刊、一般期刊、技術報告、研討會報告、出國報告、其他專書等報告 64 篇，供民間業者或學術機構應用。
	4	水產技術諮詢及服 務量成長率	為民服務-線上申辦共計 465 件(全所 1-6 月)。
	5	建置衛星遙測水溫 及水色影像資料庫	已完成建置 102 年度臺灣遠洋漁場之衛星影像資料庫，並已提供魷釣及秋刀魚漁業等遠洋業者參考利用之衛星水溫及水色影像合計超過 720 幅。

年度 績效目標	衡量指標	績效衡量暨達成情形分析
	6 建立觀賞蝦、蟹、庫達海馬及豹鱈繁殖技術	業已建立觀賞蝦-德斑氏活額蝦量產、三棘蟹人工自然產卵及幼蟹人工育苗技術、庫達海馬及豹鱈 4 種水產生物繁殖技術(澎湖)。
	7 水產技術授權及取得國內外專利權項數	完成「藻寡糖於保健食品之應用」、「褐藻萃取物做為皮膚外用劑之配方及應用技術」、「藻醣於保健食品之應用技術」、「觀賞魚運輸技術」、「多功能監測記錄通訊器技術」、「鰻線人工飼料研發」、「高產能 SPF 白蝦養殖技術」、「水產生物餌料微藻之生產」、「庫達海馬養殖及量產」等技術授權案 9 項供民間業者應用。
三、發展樂活農業，提供舒適農村生活	1 水族生態展示館營運管理	入館參觀人次為 17,239 人次。
	2 刺尾鯛觀賞魚類繁殖技術	建立藍倒吊人工繁殖相關技術。
四、落實永續農業，維護自然生態環境	1 建置臺灣近海水文自動觀測平台	已於澎湖內垵與青灣外灣水域設置固定式長期連續溫度記錄器共 2 點。
	2 建置臺灣西南海域拖網漁場資訊系統	漁獲資料 1500 筆、航跡資料 1000 筆、漁場資料 1500 筆。
	3 更新水產資訊全球資訊網	增修網頁資料 2625 筆。
	4 發行水產技術推廣刊物	水產研究 21 卷第 1 期(1 冊)、水試專訊 41、42 期(2 冊)、及水產試驗所 2012 年報(1 冊)，共 4 冊。
	5 臺灣東部海域鬼頭刀族群特徵研究	鬼頭刀延繩釣漁具配置溫深記錄器 10 航次。
	6 底棲經濟魚類生殖海域	完成大眼鯛、白帶魚、黑魷、花斑蛇鯔、多齒蛇鯔、刺鯧等經濟魚類生殖成熟度檢視及研究用標本採集。
	7 澎湖海域海草床生態調查及與漁業資源保育相關性研究	所訂定之海草移植技術之研究及建立海草移植棲地環境資料的進度均已達到預期目標，並確立提昇海草移植成功率之方法。
	8 櫻花蝦漁獲統計	本年度櫻花蝦漁獲為 1400 餘公噸，產值為 4 億 3 千萬元，比去年增加 300 公噸，產值增加約 1 億元。
	9 營養鹽類測定	櫻花蝦作業漁場營養鹽類之採集，磷酸鹽以 D 區表水層 5m 最高為(14.4 μ g-at./l)，A 區 100m 的 0.48 μ g-at./l 最低。
	10 臺灣東部海域鮪旗魚類標識放流研究	完成衛星標識器配置於 10 尾旗魚。

年度 績效目標	衡量指標	績效衡量暨達成情形分析
	11 臺灣沿近海底棲生物多樣性調查	完成高雄市及屏東縣沿海底拖網調查 42 網次，西南海域底棲生物多樣性資料建檔 21,904 筆，穩定同位素測量 30 筆。

**行政院農業委員會水產試驗所
歲入來源別預算表**

經資門併計

中華民國103年度

單位：新臺幣千元

科	項	目	節	目稱	本年度預算數	上年度預算數	前年度決算數	本年度與 上年度比較	說 明	
				合計	21,608	20,877	189,758	731		
2				0400000000 罰款及賠償收入	120	420	170,535	-300		
	159			0451060000 水產試驗所	120	420	170,535	-300		
		1		0451060300 賠償收入	120	420	170,535	-300		
			1	0451060301 一般賠償收入	120	420	170,535	-300	本年度預算數係廠商違約逾期交貨或完工之賠償收入。	
3				0500000000 規費收入	4,370	4,752	4,870	-382		
	174			0551060000 水產試驗所	4,370	4,752	4,870	-382		
		1		0551060100 行政規費收入	1,250	1,067	1,030	183		
			1	0551060101 審查費	1,250	1,067	1,030	183	本年度預算數係水產品藥物殘留及重金屬檢驗等收入，其中750千元撥充作為加強水產品技術研發與改進經費之用。	
		2		0551060300 使用規費收入	3,120	3,685	3,840	-565		
			1	0551060312 場地設施使用費	3,120	3,685	3,840	-565	本年度預算數係臺東水族生態展示館門票收入，其中3,000千元撥充作為展示館營運維護經費之用。	
4				0700000000 財產收入	1,604	1,438	1,074	166		
	170			0751060000 水產試驗所	1,604	1,438	1,074	166		
		1		0751060100 財產孳息	1,337	1,120	636	217		
			1	0751060101 利息收入	-	-	2	-	前年度決算數係專戶存款之利息收入。	
			2	0751060105 權利金	870	870	380	0	本年度預算數係澎湖水族館委外經營之權利金收入。	
			3	0751060106 租金收入	467	250	254	217	本年度預算數係澎湖水族館委外經營及育成中心等場地設施租金收入。	
		2		0751060600 廢舊物資售價	267	318	439	-51	本年度預算數係出售報廢財產及廢舊物品等收入。	
7				1100000000 其他收入	15,514	14,267	13,279	1,247		

**行政院農業委員會水產試驗所
歲入來源別預算表**

經資門併計

中華民國103年度

單位：新臺幣千元

科	款	項	目	節	名	目 稱	本年度預算數	上年度預算數	前年度決算數	本年度與 上年度比較	說	明
		169			1151060000	水產試驗所	15,514	14,267	13,279	1,247		
			1		1151060900	雜項收入	15,514	14,267	13,279	1,247		
				1	1151060901	收回以前年度歲出	-	-	28	-	前年度決算數係收回以前年度計畫贖餘款等繳庫數。	
				2	1151060909	其他雜項收入	15,514	14,267	13,251	1,247	本年度預算數係出售水產試驗孳生物及深層海水等收入，其中11,431千元撥充作為加強水產品技術研發與改進及東部中心知本種原庫取水設施營運管理經費之用。	

行政院農業委員會水產試驗所
歲出機關別預算表

經資門併計

中華民國103年度

單位：新臺幣千元

科 目					本年度預算數	上年度預算數	本年度與上年度 比 較	說 明			
款	項	目	節	名 稱							
19	6		1	0051000000	551,547	574,878	-23,331	1.本年度預算數200,181千元，包括業務費159,939千元，設備及投資40,242千元。 2.本年度預算數之內容與上年度之比較如下： (1)海洋漁業資源調查與研究經費20,355千元，較上年度增列辦理日本鰻幼生在黑潮流域洄游過程研究等經費4,485千元。 (2)水產養殖技術研究經費8,806千元，較上年度減列辦理神經壞死病毒與宿主細胞作用機制探討等經費571千元。 (3)水產物之處理與加工研究經費7,891千元，較上年度減列辦理龍鬚菜機能性蛋白質萃取技術與利用等經費1,605千元。 (4)水產資訊整合與運用研究經費11,873千元，較上年度減列辦理臺灣海峽水溫鋒面分布及其對魚群移動分布影響之研究等經費1,099千元。 (5)淡水生物養殖研究經費27,993千元，較上年度減列辦理環境因子對鱸鰻種魚成熟之影響等經費2,245千元。 (6)海水生物養殖研究經費28,487千元，較上年度增列辦理石斑魚養殖模場技術之建立等經費2,268千元。 (7)沿近海資源調查與研究經費15,172千元，較上年度減列辦理海洋水文環境與漁業資源漁場變動監測研究等經費1,630千元。 (8)水產生物技術研究經費23,029千元，較上年度減列辦理沙蠶養殖與應用等經費1,738千元。 (9)東部海洋生物資源研究經費39,418千元，較上年度減列辦理利用深層海水進行優質九孔培育之研究等經費9,543千元。 (10)澎湖海洋生物資源研究經費17,157千元，較上年度減列辦理鱸之種原培育與利用及棲地保種之研究等經費2,424千元。			
				農業委員會主管							
				0051060000					551,547	574,878	-23,331
				水產試驗所							
				5251060000	200,181	214,283	-14,102				
				科學支出							
				5251061200	200,181	214,283	-14,102				
				水產試驗研究							
				5851060000	351,366	360,595	-9,229	1.本年度預算數350,615千元，包括人事費284,337千元，業務費44,813千元，設備及投資20,625千元，獎補助費840千元。 2.本年度預算數之內容與上年度之比較如下： (1)人員維持費284,337千元，較上年度核實減列人			
			農業支出								
				5851060100	350,615	359,838	-9,223				
				一般行政							

行政院農業委員會水產試驗所
歲出機關別預算表

經資門併計

中華民國103年度

單位：新臺幣千元

科					本年度預算數	上年度預算數	本年度與上年度 比	說 明
款	項	目	節	名				
			3	5851069000 一般建築及設備	551	557	-6	事費2,943千元。 (2)基本行政工作維持費54,097千元，較上年度減列辦理澎湖中心青灣種原庫海水抽水設施改善等經費7,704千元。 (3)加強水產品技術研發與改進計畫經費12,181千元，較上年度增列辦理深層海水運用於重要水產生物種原保存及利用等經費1,424千元。 本年度預算數之內容與上年度之比較如下： 1.汰購小型貨車1輛及公務機車2輛等經費551千元。 2.上年度汰購小型貨車1輛及公務機車2輛等預算業已編竣，所列557千元如數減列。 仍照上年度預算數編列。
			1	5851069011 交通及運輸設備	551	557	-6	
			4	5851069800 第一預備金	200	200	0	

**行政院農業委員會水產試驗所
歲入項目說明提要表**

中華民國103年度

單位：新臺幣千元

來源子目及細目與編號	0451060300 賠償收入	-0451060301 一般賠償收入	預算金額	120	承辦單位	各組、室、中心
------------	--------------------	-----------------------	------	-----	------	---------

歲 入 項 目 說 明

一、項目內容

工程罰款及廠商違約之賠償收入。

二、法令依據

依民法及相關合約書規定辦理。

金 額 及 說 明

款	項	目	節	名 稱	金 額	說 明
2				0400000000 罰款及賠償收入	120	
	159			0451060000 水產試驗所	120	
		1		0451060300 賠償收入	120	
			1	0451060301 一般賠償收入	120	廠商逾期違約及工程罰款收入120千元。

**行政院農業委員會水產試驗所
歲入項目說明提要表**

中華民國103年度

單位：新臺幣千元

來源子目及細目與編號	0551060100 行政規費收入	-0551060101 _ 審查費	預算金額	1,250	承辦單位	各組、室、中心
------------	----------------------	----------------------	------	-------	------	---------

歲 入 項 目 說 明

一、項目內容

二、法令依據

處分水產品藥物殘留及重金屬檢驗等收入。

依國庫法第11條規定辦理。

金 額 及 說 明

款	項	目	節	名 稱	金 額	說 明
3				0500000000 規費收入	1,250	
	174			0551060000 水產試驗所	1,250	
		1		0551060100 行政規費收入	1,250	
			1	0551060101 審查費	1,250	為收支併列項目，係水產品藥物殘留及重金屬檢驗等收入，預計可收入1,250千元，其中750千元撥充作為加強水產品技術研發與改進經費之用。

**行政院農業委員會水產試驗所
歲入項目說明提要表**

中華民國103年度

單位：新臺幣千元

來源子目及細目與編號	0551060300 使用規費收入	-0551060312 場地設施使用費	預算金額	3,120	承辦單位	各組、室、中心
------------	----------------------	------------------------	------	-------	------	---------

歲 入 項 目 說 明

一、項目內容

臺東水族生態展示館門票收入。

二、法令依據

依據農委會90年10月31日九十農會字第900157907號函辦理。

金 額 及 說 明

款	項	目	節	名 稱	金 額	說 明
3	174	2		0500000000 規費收入	3,120	臺東水族館展示館營運收入為收支併列，依門票收費標準：全票150元、優待票120元、愛心票50元、團體票按應收門票八折收費，預計年可收入3,120千元，其中3,000千元撥充作為展示館營運維護經費之用。
				0551060000 水產試驗所	3,120	
				0551060300 使用規費收入	3,120	
			1	0551060312 場地設施使用費	3,120	

行政院農業委員會水產試驗所
歲入項目說明提要表

中華民國103年度

單位：新臺幣千元

來源子目及細目與編號	0751060100 財產孳息	-0751060105 權利金	預算金額	870	承辦單位	各組、室、中心
------------	--------------------	--------------------	------	-----	------	---------

歲 入 項 目 說 明

一、項目內容

委外經營權利金收入。

二、法令依據

依促進民間參與公共建設法第8條及相關合約書規定辦理。

金 額 及 說 明

款	項	目	節	名 稱	金 額	說 明
4				0700000000 財產收入	870	
	170			0751060000 水產試驗所	870	
		1		0751060100 財產孳息	870	
			2	0751060105 權利金	870	澎湖水族館委託民間參與經營權利金收入870千元。

行政院農業委員會水產試驗所
歲入項目說明提要表

中華民國103年度

單位：新臺幣千元

來源子目及細目與編號	0751060100 財產孳息	-0751060106 租金收入	預算金額	467	承辦單位	各組、室、中心
------------	--------------------	---------------------	------	-----	------	---------

歲 入 項 目 說 明

一、項目內容

1. 澎湖水族館委外經營租金收入。
2. 育成中心等場地設施出借收入。

二、法令依據

1. 依促進民間參與公共建設法第8條及相關合約書規定辦理。
2. 依民法及相關合約書規定辦理。

金 額 及 說 明

款	項	目	節	名 稱	金 額	說 明
4	170	1		0700000000 財產收入	467	
				0751060000 水產試驗所	467	
				0751060100 財產孳息	467	
			3	0751060106 租金收入	467	1. 澎湖水族館委外經營之租金收入250千元。 2. 育成中心等場地設施出借收入217千元。

行政院農業委員會水產試驗所
歲入項目說明提要表

中華民國103年度

單位：新臺幣千元

來源子目及細目與編號	0751060600 廢舊物資售價	預算金額	267	承辦單位	各組、室、中心
------------	----------------------	------	-----	------	---------

歲 入 項 目 說 明

一、項目內容

二、法令依據

變賣報廢財產等收入。

依國庫法第11條規定辦理。

金 額 及 說 明

款	項	目	節	名 稱	金 額	說 明
4				0700000000 財產收入	267	
	170			0751060000 水產試驗所	267	
		2		0751060600 廢舊物資售價	267	報廢財產處分收入，估列如數。

**行政院農業委員會水產試驗所
歲入項目說明提要表**

中華民國103年度

單位：新臺幣千元

來源子目及細目與編號	1151060900 雜項收入	-1151060909 其他雜項收入	預算金額	15,514	承辦單位	各組、室、中心
------------	--------------------	-----------------------	------	--------	------	---------

歲 入 項 目 說 明

一、項目內容

1. 處分水產試驗孳生物及出售試驗推廣品等收入。
2. 員工借用公家宿舍按月自薪資扣回繳庫數及宿舍管理費等收入。

二、法令依據

1. 依國庫法第11條規定辦理。
2. 依全國軍公教員工待遇支給要點第4點及行政院人事行政局100年6月28日局授住字第1000301726號函辦理。

金 額 及 說 明

款	項	目	節	名 稱	金 額	說 明
7				1100000000 其他收入	15,514	
	169			1151060000 水產試驗所	15,514	
		1		1151060900 雜項收入	15,514	
			2	1151060909 其他雜項收入	15,514	1. 處分水產試驗孳生物及試驗加工品等收入13,158千元，其中10,007千元撥充作為加強水產品技術研發與改進經費之用。 2. 出售深層海水收入2,000千元，其中1,424千元撥充作為東部中心知本種原庫取水設施營運管理之用。 3. 員工借用公家宿舍按月自薪資扣回繳庫數及宿舍管理費收入等356千元。

行政院農業委員會水產試驗所
歲出計畫提要及分支計畫概況表

經費門併計

中華民國103年度

單位：新臺幣千元

工作計畫名稱及編號	5251061200 水產試驗研究	預算金額	200,181
-----------	-------------------	------	---------

計畫內容：

1. 臺灣周邊海域漁場環境監測(IV)；臺灣近海鮪類之漁海況調查黑鮪漁海況調查(II)；黑潮對經濟魚類幼生輸送之研究(I)－鯉鮪類幼生初期成長率估算；臺灣北部海域劍尖槍鎖管資源監測與評估研究(II)；臺灣東北部海域底棲漁業資源之監測(II)－臺灣東北部海域後海鰲蝦年齡成長、加入與死亡之研究；日本鰻幼生在黑潮流域洄游過程研究。
2. 海水吳郭魚的選育、吳郭魚鑑種、品系保存及選育技術之研發、種原庫保種魚類健康管理、臺灣重要養殖魚貝類之寄生蟲生態防治研究、免疫激活物質在水產養殖之應用－合益素提升石斑魚免疫力之研究、臺灣沿海日本鰻苗資源調查及鰻魚人工放流等。
3. 鯉魚副產物之利用開發；異種鰻之加工利用；魚類副產物加工利用；自水產加工副產物萃取、轉化磷脂醯絲胺酸之研究；魷魚皮胜(月太)在預防阿茲海默症保健食品之研究；合益素作為預防腸道老化與發炎的機能性素材；龍鬚菜類羣孢素胺基酸之安全性及功能性評估。
4. WSN技術應用於澎湖海域棲地生態與產業環境之監測與分析；應用資通訊技術建構漁場環境資訊系統之研究；水產資訊智慧化平台多元服務之研究；經濟性珊瑚礁魚類族群遺傳結構調查與漁業資源管理研究。
5. 淡水水產生物種原庫之營運、各種淡水生物之種原保存與利用、建構淡水觀賞魚種原保種育種及研發設施、分析吳郭魚種原之族群遺傳、鰻魚繁殖技術之建立和飼料之開發、鰻魚人工放流與資源調查、有機養殖和生態水培系統之建立、以及微生物增強魚類對抗疾病力之研究。
6. 基因轉殖水產生物風險評估試運轉－基因轉殖魚類風險評估技術平台建立(屬受臺12建設)；藉由分子標誌輔助開發石斑魚育種；將母體免疫應用於龍膽石斑優質種苗培育；海水魚逆境緊迫基因研究；牡蠣耐溫品系研發；研發龍膽石斑魚優質飼料；研發新興養殖貝類繁養殖技術；文蛤優良品系育種；文蛤養殖池底質研究；整合鹹水魚塢生態化混合養殖技術；石斑魚模場建置與技術研發。
7. 臺灣沿近海黃鰭鮪延繩釣漁場形成機制研究、拖網漁業資源時空變動與永續利用、海洋水文環境與漁業資源漁場變動監測研究；臺灣沿近海域海洋環境及底棲生物多樣性監測。
8. 黃鰭鮪種魚培育與繁殖；海鱸種魚培育、繁殖及選育子代；白蝦種原保存、龍蝦繁養殖及泰國蝦量產養殖；石斑後期肥育飼料開發；海木耳、海藻養殖技術研發；微藻生質作物技術開發；生藥防治水產動物病害研究。
9. 臺灣鮪旗魚類標識放流研究、臺灣東部海域海洋環境變動影響鬼頭刀移動與棲息深度之研究、深層海水在水產養殖之多元利用、觀賞魚類研究團隊－開

預期成果：

1. 對我國重要經濟魚種進行資源掌握；對臺灣周邊海域生態環境進行長期的監測並建置資料庫，據以研擬符合氣候變遷及資源變動因素的管理策略。
2. 建立體型佳的海水吳郭魚品系，作為海水化吳郭魚育種的重要資材。選殖5組海水適應之鑑別分子標誌及馴養1批海水適應吳郭魚品系。建立紅色吳郭魚品系之種原資料庫，提供選種育種之種魚基因型選拔參考。建立第2個紅色吳郭魚品系。監測3種本所種原庫保種魚類正常血液、生化、解剖及組織學基本資料，並建立保種魚類健康評估參數。卵圓鞭毛蟲之分離、純化與保存。研發配合益生菌及維生素之最佳添加量，有效提高魚隻之成長效益、非特异性免疫能力及抗病能力。探討宜蘭區域河口洄游鰻線之遺傳變異，作為未來種鰻放流之評估依據。增加鰻魚族群量，復育鰻苗資源。
3. 開發鯉魚及異種鰻之多元化加工產品；活用低度或未利用水產資源，研發海洋保健新素材，促進水產產業永續經營，期以達到活用水產資源之目的。
4. 整合原有WSN測站及創新設計低成本WSN微型浮球定位測溫資料，分析其空間與時間序列關係，以探討澎湖海域海氣象參數時空間變動之關係與預測模式，並進行漁業寒害預警及珊瑚白化監測；透過GPS、GIS與3G無線傳輸，結合生物學研究與漁獲統計資料，並利用衛星遙測影像(海面水溫、海洋水色及海面高度等)，以空間套疊及地理統計分析技術，建構漁場分布、產卵群時空分布與漁場環境變遷等資訊；希冀運用資通訊科技強化參訪內容之學習樂趣、增加對外開放時間與服務人數，亦具體減少本所研究人力支援，促進整合館藏資源多元化加值運用，加強社會大眾對本所研究成果之瞭解，增進對海洋生態環境的認識，提高水產數位內容資訊管理之綜效；選擇臺灣周圍海域之橫紋鱸，探討其族群遺傳結構，藉以了解臺灣周圍海域之族群現況及生殖腺發育月別變化，以提供漁業資源管理與制定海洋保護區政策參考。
5. 維持種原庫正常運作、確保水產生物種原、選育優良品系、生產優質種苗；建立觀賞魚種原蒐集、篩選與保種體系、培育迷器魚類；維持吳郭魚基因多樣性，減少基因窄化的發生；建立鰻魚人工誘導性腺發育方法並改良催熟方法、建立異種鰻養殖技術、研發鱸鰻幼苗專用飼料、放流以增加鰻魚天然資源；開發吳郭魚準有機養殖管理模式、建立生態水培系統；開發魚類細菌性疫苗並應用。
6. 建置基因轉殖魚類田間試驗隔離設施及風險評估技術平台；建立石斑魚育種平台；以親魚免疫方式保護仔魚免受病毒侵襲；確立海水魚緊迫基因機制；研發成長快速耐受性高牡蠣苗；開發優良成長快速文蛤品系；研發龍膽石斑之優質配合飼料；開發新興養殖海水貝類品種；確立文蛤養殖底質變化情形；建構多樣式生物組合生態養殖模式；建置石斑魚

行政院農業委員會水產試驗所
歲出計畫提要及分支計畫概況表

經費門併計

中華民國103年度

單位：新臺幣千元

工作計畫名稱及編號	5251061200 水產試驗研究	預算金額	200,181
-----------	-------------------	------	---------

- | | |
|---|---|
| <p>發觀賞魚產業關鍵技術、觀賞魚研究團隊－建立海水觀賞魚保種育種設施、海洋深層水培育種鰻之研究、創新觀賞魚蝦優質生產技術之開發。</p> <p>10. 澎湖頭性足類石(魚巨)繁殖技術研究、豹鱸人工繁殖技術研究、維護優良的種原生物、不同深度的海草之消長，監測海草棲地生態環境、裸胸鯔水解物效果、海藻飼料化應用、確保資料品質及資料探勘預警監測、橫紋鱸族群遺傳結構調查、提升蝦苗及磚礫貝培育技術、開發新穎觀賞生物品系成果、周邊海域調查鰻魚資源現況及動態。</p> | <p>模場與技術確立。</p> <p>7. 因應氣候變遷對水文環境所造成之影響，探討西南海域黃鰭鮪漁場之最適作業水層及究明臺灣西南海域主要魚類產卵期及產卵場，建立生物監測資料庫，評估環境改變對漁業資源影響。</p> <p>8. 培育具生殖力自然產卵之黃鰭鮪種魚；選育優質海鱸品系並保種及培育優質子代；完成第一代成長快、生殖力強的優良白蝦品系之選育；建立龍蝦陸上型養殖的最適密度與餌料條件及泰國蝦繁殖技術；提高石斑後期肥育飼料利用效率與養殖效益；開發及建立有機食用海藻種苗生產及整合型養殖系統；建立微藻戶外養殖平台，開發藻體生質收穫與應用方式；開發適用之水產生藥製劑，評估魚蝦細菌性疾病的防治效果及應用方法。</p> <p>9. 建立傳統標與PSAT配置於鮪旗魚野放之技術及衛星資料解析流程。探討臺灣東部鮪旗魚類季節性移動路徑、棲息深度及水溫資料。探討臺灣東部海域鬼頭刀移動與棲息深度，提供漁業資源評估之重要參數。建立冷水性生物繁殖之相關技術，供產業界參考。提供觀賞魚產業相關關鍵技術。建立海水觀賞魚種原保存和利用。培育雌性化種鰻，誘導成熟種鰻自行產卵，生產鰻魚優質受精卵。完成至少1種高價小丑魚繁殖及量產技術。</p> <p>10. 建立頭足類繁殖相關技術、建立豹鱸人工繁殖技術及種原培育、維持種原庫正常運作、確立海草移植技術，並應用於海草床之復育、裸胸鯔水解物及海藻飼料化應用、探究澎湖橫紋鱸生殖季節之變化、月產7,000筆資料建立溫度預警模式、建立觀賞蝦及磚礫貝開發流程、建立新穎觀賞生物繁殖技術。</p> |
|---|---|

分支計畫及用途別科目	預算金額	承辦單位	說明
01 海洋漁業資源調查與研究	20,355	海洋漁業組	本分支計畫係辦理臺灣周邊海域漁場環境監測(IV)、臺灣近海鮪類之漁海況調查－黑鮪漁海況調查(II)、黑潮對經濟魚類幼生輸送之研究(I)－鯉鮪類幼生初期成長率估算、臺灣北部海域劍尖槍鎖管資源監測與評估研究(II)、臺灣東北部海域底棲漁業資源之監測(II)－臺灣東北部海域後海鰲蝦年齡成長、加入與死亡之研究、日本鰻幼生在黑潮流域洄游過程研究等計畫。其內容如下： 1. 業務費19,435千元。 (1) 水電費93千元。 (2) 電話、網路通訊及郵資等36千元。 (3) 電腦硬體及系統軟體維護等505千元。 (4) 租用民間漁船進行試驗調查所需租金費用60千元。
0200 業務費	19,435		
0202 水電費	93		
0203 通訊費	36		
0215 資訊服務費	505		
0219 其他業務租金	60		
0221 稅捐及規費	60		
0231 保險費	750		
0250 按日按件計資酬金	535		
0262 國內組織會費	32		
0271 物品	6,098		
0279 一般事務費	5,574		
0284 設施及機械設備養護費	5,473		
0291 國內旅費	128		

行政院農業委員會水產試驗所
歲出計畫提要及分支計畫概況表

經資門併計

中華民國103年度

單位：新臺幣千元

工作計畫名稱及編號	5251061200 水產試驗研究	預算金額	200,181
分支計畫及用途別科目	預算金額	承辦單位	說明
0294 運費	53		(5)船舶證照費、報關手續費、隨船人員護照費及船舶檢查規費等60千元。
0295 短程車資	38		(6)試驗船及儀器等保險750千元。
0300 設備及投資	920		(7)漁業試驗鐘點費、出席費、辦理漁民間卷調查業務及標本船作業費等535千元。
0304 機械設備費	920		(8)水產年會團體年費及中華農學會團體年費等32千元。
			(9)船用器具、漁具材料、文具、試驗用雜項器材、電腦零件及試驗船用油等6,098千元。
			(10)拖船費、印刷、清潔及勞務外包等費用5,574千元。
			(11)各項試驗儀器設備、試驗船歲修及臨時檢修5,473千元。
			(12)洽辦公務及參加會議等旅費128千元。
			(13)載運試驗用品、樣本及儀器等53千元。
			(14)短程洽公所需車資38千元。
			2.設備及投資920千元，係購置組織脫水機等設備。
02 水產養殖技術研究	8,806	水產養殖組	本分支計畫係辦理海水吳郭魚的選育、吳郭魚鑑種、品系保存及選育技術之研發、種原庫保種魚類健康管理、臺灣重要養殖魚貝類之寄生蟲生態防治研究、免疫激活物質在水產養殖之應用－合益素提升石斑魚免疫力之研究、臺灣沿海日本鰻苗資源調查及鰻魚人工放流等計畫。其內容如下
0200 業務費	8,144		1.業務費8,144千元。
0201 教育訓練費	17		(1)員工教育訓練費17千元。
0202 水電費	337		(2)水電費337千元。
0203 通訊費	12		(3)郵資、電話及數據通信等費用12千元。
0215 資訊服務費	38		(4)電腦硬體及其周邊設備維護等38千元。
0221 稅捐及規費	30		(5)繳納智慧財產相關規費30千元。
0231 保險費	4		(6)為志工協助研究計畫執行及研究生物之養殖管理投保意外險等4千元。
0249 臨時人員酬金	567		(7)僱用研發替代役男協助試驗研究工作所需費用567千元。
0250 按日按件計資酬金	75		(8)辦理採購評選案件外聘評選委員出席費、講習之講座鐘點費及譯稿等75千元。
0262 國內組織會費	10		(9)參加基隆市獸醫公會等會費10千元。
0271 物品	2,772		(10)雜項器材、電腦零件、試驗用水族生物、
0279 一般事務費	3,174		
0284 設施及機械設備養護費	193		
0291 國內旅費	820		
0294 運費	95		
0300 設備及投資	662		
0304 機械設備費	627		
0319 雜項設備費	35		

行政院農業委員會水產試驗所
歲出計畫提要及分支計畫概況表

經資門併計

中華民國103年度

單位：新臺幣千元

工作計畫名稱及編號	5251061200 水產試驗研究	預算金額	200,181
分支計畫及用途別科目	預算金額	承辦單位	說 明
03 水產物之處理與加工研究	7,891	水產加工組	<p>人工配合飼料及原料、飼育用鮮魚及活餌、試驗用藥品及耗材等2,772千元。</p> <p>(11)核酸定序、試驗樣本檢驗、印刷及勞力外包等費用3,174千元。</p> <p>(12)各項試驗儀器設備、實驗室及養殖池設施養護等193千元。</p> <p>(13)洽辦公務及參加會議等旅費820千元。</p> <p>(14)載運試驗用品、種魚、物料及儀器等95千元。</p> <p>2.設備及投資662千元。</p> <p>(1)購置細胞即時觀察影像系統、水質分析儀及離心機等627千元。</p> <p>(2)購置空壓機等35千元。</p>
0200 業務費	7,574		本分支計畫係辦理鯉魚副產物之利用開發、異種鰻之加工利用、魚類副產物加工利用、自水產加工副產物萃取、轉化磷脂醯絲胺酸之研究、魷魚皮胜(月太)在預防阿茲海默症保健食品之研究、合益素作為預防腸道老化與發炎的機能性素材、龍鬚菜類蕈孢素胺基酸之安全性及功能性評估等計畫。其內容如下：
0202 水電費	744		1.業務費7,574千元。
0203 通訊費	48		(1)水電費744千元。
0249 臨時人員酬金	567		(2)網路通訊等48千元。
0250 按日按件計資酬金	30		(3)僱用研發替代役男協助試驗研究工作所需費用567千元。
0271 物品	2,192		(4)聘請專家學者進行演講鐘點費30千元。
0279 一般事務費	3,611		(5)電腦零件、文具用品、清潔用品、試驗用魚蝦及海藻、藥品及耗材等2,192千元。
0284 設施及機械設備養護費	159		(6)化學及重金屬檢驗、專利申請及維護年費及勞力外包等費用3,611千元。
0291 國內旅費	143		(7)各項試驗儀器設備維修費用等159千元。
0294 運費	80		(8)洽辦公務及參加會議等旅費143千元。
0300 設備及投資	317		(9)載運試驗用品、物料及儀器等80千元。
0304 機械設備費	317		2.設備及投資317千元。
			(1)購置超微量分光光度計、微量盤震盪器及分子量分析管柱等317千元。
04 水產資訊整合與運用研究	11,873	企劃資訊組	本分支計畫係辦理經濟性珊瑚礁魚類族群遺傳結構調查與漁業資源管理研究、應用資通訊技術建構漁場環境資訊系統之研究、WSN技術應用於澎
0200 業務費	8,391		
0201 教育訓練費	80		

行政院農業委員會水產試驗所
歲出計畫提要及分支計畫概況表

經資門併計

中華民國103年度

單位：新臺幣千元

工作計畫名稱及編號	5251061200 水產試驗研究	預算金額	200,181
分支計畫及用途別科目	預算金額	承辦單位	說明
0215 資訊服務費	80		湖海域棲地生態與產業環境之監測與分析之研究及水產資訊智慧化平台多元服務之研究等計畫。其內容如下： 1. 業務費8,391千元。 (1)員工教育訓練費80千元。 (2)電腦硬體及其周邊設備維護等80千元。 (3)租用活動場地、設備、車輛、野外採集租船及相關車費等220千元。 (4)辦理活動參加人員保險費用等20千元。 (5)執行計畫之審查費、出席費、國內外專家學者專題演講鐘點費、聘請國外專家之顧問費及水試專訊稿費等160千元。 (6)中華民國圖書館學會及中華圖書資訊館際合作協會會費等20千元。 (7)文具用品、各項試驗用材料、電腦及其周邊設備之耗材等2,284千元。 (8)衛星水溫圖資料庫、電子期刊全文資料庫、文獻館際影印、試驗成果海報輸出、複印、資料檢索、刊物印製、影片製作及勞力外包等4,962千元。 (9)各項試驗儀器設備維護保養等195千元。 (10)出席會議、洽公、資料蒐集、現場試驗、調查及魚市場訪查等旅費285千元。 (11)運送物品及儀器65千元。 (12)短程車資等20千元。 2. 設備及投資3,482千元。 (1)購置組織均質機等400千元。 (2)購置相機、伺服器及無線基地台等2,797千元。 (3)WSN浮球電路改良設計製作及水質監測觸控板等285千元。
0219 其他業務租金	220		
0231 保險費	20		
0250 按日按件計資酬金	160		
0262 國內組織會費	20		
0271 物品	2,284		
0279 一般事務費	4,962		
0284 設施及機械設備養護費	195		
0291 國內旅費	285		
0294 運費	65		
0295 短程車資	20		
0300 設備及投資	3,482		
0304 機械設備費	400		
0306 資訊軟硬體設備費	2,797		
0319 雜項設備費	285		
05 淡水生物養殖研究	27,993	淡水繁養殖研究中心	本分支計畫係辦理種原庫－鹿港支庫營運與種原保存和利用之研究，種鰻培育及幼苗育成技術之研究，鱸鰻魚苗飼料之研發，有機水產養殖模式之建立，生態水培系統之研究，吳郭魚鑑種、品系保存及選育技術之研發，免疫激活物質在水產養殖之應用－強化吳郭魚抗病力之研究，開發觀賞魚產業關鍵技術－建立淡水觀賞魚繁養殖技術，深層海水在水產養殖及農業溫控栽培之多元利
0200 業務費	22,068		
0202 水電費	3,655		
0203 通訊費	336		
0215 資訊服務費	138		
0221 稅捐及規費	35		
0231 保險費	140		

行政院農業委員會水產試驗所
歲出計畫提要及分支計畫概況表

經資門併計

中華民國103年度

單位：新臺幣千元

工作計畫名稱及編號	5251061200 水產試驗研究	預算金額	200,181
分支計畫及用途別科目	預算金額	承辦單位	說明
0249 臨時人員酬金	686		用一利用深層海水進行種鰻培育，鰻魚雌性化種魚培育及繁殖技術研發，鰻魚人工放流，臺灣沿海日本鰻苗資源調查研究，短鰭鰻養殖技術之研究，觀賞魚類研究團隊－建構淡水觀賞魚種原保種育種及研發設施(IV)等計畫。其內容如下： 1.業務費22,068千元。 (1)水電費3,655千元。 (2)電話、網路通訊及郵資等336千元。 (3)電腦硬體及其周邊設備維護等138千元。 (4)建築物及土地地籍資料申請之規費等35千元。 (5)試驗研究室建物及試驗儀器保險140千元。 (6)僱用研發替代役男協助試驗研究工作所需費用686千元。 (7)執行計畫之出席費及專家學者專題演講鐘點費等28千元。 (8)電腦零件、試驗用魚及種苗、人工配合飼料、水族耗材、化學藥品、玻璃器材及發電機油料等6,681千元。 (9)DNA定序、印刷、定分子量、實驗室清潔、勞力外包及保全等費用5,184千元。 (10)試驗儀器設備、養殖池及種原庫設施養護等4,500千元。 (11)出席會議、洽公及試驗調查等國內旅費480千元。 (12)載運試驗用品、種魚、物料及儀器等205千元。 2.設備及投資5,925千元。 (1)淡水觀賞魚種原保種育種及研發設施－大型觀賞魚種原保種及育種設施4,000千元。 (2)購置電泳膠片攝影分析系統、水質過濾系統及冰水機等1,605千元。 (3)購置電子郵件管理過濾器及相機等36千元。 (4)購置冷凍冷藏庫、飲水機及製冰機等284千元。
0250 按日按件計資酬金	28		
0271 物品	6,681		
0279 一般事務費	5,184		
0284 設施及機械設備養護費	4,500		
0291 國內旅費	480		
0294 運費	205		
0300 設備及投資	5,925		
0303 公共建設及設施費	4,000		
0304 機械設備費	1,605		
0306 資訊軟硬體設備費	36		
0319 雜項設備費	284		
06 海水生物養殖研究	28,487	海水繁養殖研究中心	

行政院農業委員會水產試驗所
歲出計畫提要及分支計畫概況表

經資門併計

中華民國103年度

單位：新臺幣千元

工作計畫名稱及編號	5251061200 水產試驗研究	預算金額	200,181
分支計畫及用途別科目	預算金額	承辦單位	說明
0200 業務費	20,635		遺傳育種之研究、石斑魚病毒垂直感染防疫技術研究、牡蠣耐溫品系之研發、文蛤之品系育種研發、海水魚類處於不同逆境下之緊迫基因表現分析、石斑魚植物性替代蛋白源飼料之研發、新興養殖貝類繁殖技術研究、文蛤養殖之池塘底質動態研究、鹹水魚塭生態化養殖技術開發、石斑魚模廠系統技術研究等計畫。其內容如下： 1. 業務費20,635千元。 (1)水電費3,314千元。 (2)電話、網路通訊及郵資等447千元。 (3)電腦硬體及系統軟體維護等182千元。 (4)租用影印機等費用84千元。 (5)建築物及土地地籍資料申請之規費等50千元。 (6)試驗研究室建物及試驗儀器保險145千元。 (7)產銷會議等專家出席費10千元。 (8)電腦零件、文具用品、人工配合飼料及原料、飼育用鮮魚、活餌、水族耗材、試驗用藥品、耗材及發電機用油等8,946千元。 (9)DNA定序、菌種鑑定、印刷、實驗室清潔、勞力外包及保全等費用2,689千元。 (10)各項試驗儀器、實驗室及養殖設施養護等3,918千元。 (11)洽辦公務及參加會議等旅費770千元。 (12)載運試驗用品、種魚、物料及儀器等70千元。 (13)短程洽公所需車資10千元。 2. 設備及投資7,852千元。 (1)蓄水池護坡及用水工程1,500千元。 (2)購置水處理系統設備、冷光影像擷取分析設備及微藻濃度測定儀等5,545千元。 (3)購置數位攝影機等50千元。 (4)購置消化分解裝置、循環過濾維生機組及沉水馬達等757千元。
0202 水電費	3,314		
0203 通訊費	447		
0215 資訊服務費	182		
0219 其他業務租金	84		
0221 稅捐及規費	50		
0231 保險費	145		
0250 按日按件計資酬金	10		
0271 物品	8,946		
0279 一般事務費	2,689		
0284 設施及機械設備養護費	3,918		
0291 國內旅費	770		
0294 運費	70		
0295 短程車資	10		
0300 設備及投資	7,852		
0303 公共建設及設施費	1,500		
0304 機械設備費	5,545		
0306 資訊軟硬體設備費	50		
0319 雜項設備費	757		
07 沿近海資源調查與研究	15,172	沿近海資源研究中心	本分支計畫係辦理海洋水文環境與漁業資源漁場變動監測研究，臺灣沿海日本鰻資源調查研究、沿近海黃鰹鮪延繩釣漁場形成機制研究－西南海域漁場形成機制、沿近海域海洋環境、浮游生物
0200 業務費	13,535		
0202 水電費	1,082		

行政院農業委員會水產試驗所
歲出計畫提要及分支計畫概況表

經資門併計

中華民國103年度

單位：新臺幣千元

工作計畫名稱及編號	5251061200 水產試驗研究	預算金額	200,181
分支計畫及用途別科目	預算金額	承辦單位	說明
0203 通訊費	473		及底棲生物多樣性監測、拖網漁業資源時空變動與永續利用等計畫。其內容如下： 1. 業務費13,535千元。 (1) 水電費1,082千元。 (2) 電話、網路通訊及郵資等473千元。 (3) 電腦硬體及系統軟體等維護經費414千元。 (4) 租用底拖船租船費用等222千元。 (5) 辦公廳舍、試驗船之船體及貴重精密儀器海上作業保險1,958千元。 (6) 僱用研發替代役男協助試驗研究工作所需費用690千元。 (7) 辦理臺灣西南海域拖網漁業資源調查費用等780千元。 (8) 船用器材、漁具材料、試驗用雜項器材、電腦零件、文具、信號記憶晶片及試驗船用油等4,727千元。 (9) 印刷、實驗室清潔、勞力外包及保全等費用1,551千元。 (10) 試驗船及各項試驗儀器維護等331千元。 (11) 資料蒐集、試驗調查、洽公及出席會議等旅費1,212千元。 (12) 載運試驗用品、種魚、物料及儀器等95千元。 2. 設備及投資1,637千元。 (1) 購置GPS紀錄器、顯微鏡底座光源組及網位記錄器等1,106千元。 (2) 購置數位相機及漁獲資訊系統功能擴充開發軟體等507千元。 (3) 購置試驗用冷藏庫等24千元。
0215 資訊服務費	414		
0219 其他業務租金	222		
0231 保險費	1,958		
0249 臨時人員酬金	690		
0250 按日按件計資酬金	780		
0271 物品	4,727		
0279 一般事務費	1,551		
0284 設施及機械設備養護費	331		
0291 國內旅費	1,212		
0294 運費	95		
0300 設備及投資	1,637		
0304 機械設備費	1,106		
0306 資訊軟硬體設備費	507		
0319 雜項設備費	24		
08 水產生物技術研究	23,029	東港生技研究中心	本分支計畫係辦理黃鰭鮪種魚培育與繁殖研究、草蝦對白點病毒耐受性之提升、龍蝦繁養殖技術之研發、經濟海藻養殖技術開發研究、微藻類生質作物產製技術開發、臺灣沿海日本鰻苗資源調查研究、白蝦種原保存與高成長高生殖品系之選育、無特定病原泰國蝦之量產技術及產業推廣、石斑魚後期肥育飼料之研發、生藥防治水產動物病害研究、海鱺育種研究等計畫。其內容如下： 1. 業務費21,721千元。 (1) 水電費4,727千元。
0200 業務費	21,721		
0202 水電費	4,727		
0203 通訊費	312		
0215 資訊服務費	150		
0219 其他業務租金	204		
0231 保險費	45		
0249 臨時人員酬金	987		
0271 物品	5,458		

行政院農業委員會水產試驗所
歲出計畫提要及分支計畫概況表

經資門併計

中華民國103年度

單位：新臺幣千元

工作計畫名稱及編號	5251061200 水產試驗研究	預算金額	200,181
分支計畫及用途別科目	預算金額	承辦單位	說明
0279 一般事務費	6,542		(2)電話、網路通訊及郵資等312千元。
0284 設施及機械設備養護費	2,645		(3)電腦硬體及系統軟體等維護經費150千元。 (4)租用影印機及儀器等費用204千元。
0291 國內旅費	601		(5)試驗研究室建物及儀器等保險45千元。
0294 運費	50		(6)僱用研發替代役男協助試驗研究工作所需費用987千元。
0300 設備及投資	1,308		(7)電腦零件、試驗用魚蝦種苗、人工配合飼料及原料、飼育用生餌、試驗用藥品及耗材、試驗用水車、馬達及燃料用油等5,458千元。
0304 機械設備費	632		(8)DNA定序及勞力外包等費用6,542千元。
0319 雜項設備費	676		(9)各項試驗儀器設備、實驗室及養殖池設施養護等經費2,645千元。 (10)洽公、開會及試驗調查等國內旅費601千元。 (11)載運試驗用品、種魚、物料及儀器等50千元。
			2.設備及投資1,308千元。 (1)購置電子天平、冷卻機及光電二極體陣列偵測器等632千元。 (2)購置魚藻水循環處理系統及泵浦等676千元。
09 東部海洋生物資源研究	39,418	東部海洋生物研究中心	本分支計畫係辦理臺灣東部海域海洋環境變動影響鬼頭刀移動與棲息深度之研究、深層海水在水產養殖之多元利用、開發觀賞魚產業關鍵技術、建立海水觀賞魚保種育種設施之研究、海洋深層水培育種鰻之研究、創新觀賞魚蝦優質生產技術之開發等計畫。其內容如下：
0200 業務費	23,868		1.業務費23,868千元。
0202 水電費	6,976		(1)水電費6,976千元。
0203 通訊費	461		(2)電話、網路通訊及郵資等461千元。
0215 資訊服務費	150		(3)電腦硬體及系統軟體等維護經費150千元。
0219 其他業務租金	90		(4)沿岸漁業試驗租船費及多媒體設備租金等90千元。
0221 稅捐及規費	37		(5)建物及地籍資料申請規費等37千元。
0231 保險費	182		(6)試驗設施及儀器等保險費182千元。
0250 按日按件計資酬金	196		(7)試驗研究講座鐘點費及出席費等196千元。
0271 物品	4,396		(8)文具、衛星標試器、電腦零件、試驗用魚蝦貝種苗、餌料、試驗用藥品、耗材、鹵
0279 一般事務費	8,550		
0284 設施及機械設備養護費	1,805		
0291 國內旅費	855		
0294 運費	170		
0300 設備及投資	15,550		

行政院農業委員會水產試驗所
歲出計畫提要及分支計畫概況表

經資門併計

中華民國103年度

單位：新臺幣千元

工作計畫名稱及編號	5251061200 水產試驗研究	預算金額	200,181
分支計畫及用途別科目	預算金額	承辦單位	說明
0303 公共建設及設施費	12,148		素燈及發電機用油等4,396千元。
0304 機械設備費	2,983		(9)DNA定序、試驗報告印刷、正負片沖洗、會議室清潔及勞力外包等8,550千元。
0306 資訊軟硬體設備費	365		(10)儀器、配電設備及消防系統維護等經費1,805千元。
0319 雜項設備費	54		(11)洽公、開會及試驗調查等旅費855千元。 (12)載運試驗用品、水產生物、物料及儀器等170千元。
10 澎湖海洋生物資源研究	17,157	澎湖海洋生物研究中心	2.設備及投資15,550千元。 (1)海水觀賞魚種苗培育池改善工程及種原庫SPF養殖設施改善工程等工程12,148千元。 (2)購置烘箱、顯微照像系統及離心機等2,983千元。 (3)購置相機及網路機房建置暨伺服器系統整合作業等365千元。 (4)購置冷凍櫃等54千元。
0200 業務費	14,568		本分支計畫係辦理澎湖地區經濟頭性足類養殖技術開發研究－石(魚巨)繁養殖、豹鱸種魚培育及幼苗量產技術研發、澎湖支庫營運與種原保存和利用之研究、澎湖海域海草(床)生態調查及與漁業資源保育相關性研究(IV)－海草移植技術研究(II)、WSN技術應用於澎湖海域棲地生態與產業環境之監測與分析、裸胸鯨酵素水解物之抗氧化活性及對血管收縮素轉換(西每)之抑制效果、海藻飼料化應用研究、開發觀賞魚產業關鍵技術、經濟性珊瑚礁魚類族群遺傳結構調查－橫紋鱸族群現況分析等計畫、海水觀賞魚蝦新穎品系技術研發等計畫。其內容如下：
0202 水電費	2,328		1.業務費14,568千元。
0203 通訊費	144		(1)水電費2,328千元。
0215 資訊服務費	83		(2)電話、網路通訊及郵資等144千元。
0231 保險費	161		(3)電腦硬體及其周邊設備維護等83千元。
0271 物品	4,298		(4)試驗船之船體及試驗儀器保險等161千元。
0279 一般事務費	4,653		(5)電腦零件、試驗用魚蝦貝海藻、人工飼料、餌料、試驗用藥品、水族耗材、水車、照明燈及試驗船用柴油等4,298千元。
0284 設施及機械設備養護費	2,342		(6)實驗室清潔、保全、印刷及勞力外包等費用4,653千元。
0291 國內旅費	461		(7)各項試驗儀器設備、實驗室及試驗船維修
0294 運費	98		
0300 設備及投資	2,589		
0304 機械設備費	2,280		
0319 雜項設備費	309		

行政院農業委員會水產試驗所
歲出計畫提要及分支計畫概況表

經資門併計

中華民國103年度

單位：新臺幣千元

工作計畫名稱及編號	5251061200 水產試驗研究	預算金額	200,181
分支計畫及用途別科目	預算金額	承辦單位	說明
			<p>等2,342千元。</p> <p>(8)執行公務及參加會議等旅費461千元。</p> <p>(9)載運試驗用品、物料及儀器等98千元。</p> <p>2.設備及投資2,589千元。</p> <p>(1)購置石英砂過濾器、臭氧機及水質監測系統等2,280千元。</p> <p>(2)購置低溫冷凍櫃及冷凍庫等309千元。</p>

行政院農業委員會水產試驗所
歲出計畫提要及分支計畫概況表

經資門併計

中華民國103年度

單位：新臺幣千元

工作計畫名稱及編號	5851060100 一般行政	預算金額	350,615
計畫內容：		預期成果：	
1. 支應本所用人費、各項事務費用、稅金、油料、保險、租金、修繕、養護等以及臺東水族生態展示館營運維護所需經費。		1. 基本行政工作維持，提高行政效率；水族生態教育展示推展樂活農業，並帶動地方觀光產業發展。	
2. 加強水產品技術研發與改進、深層海水運用於重要水產生物種原保存及利用。		2. 加強水產品技術研發與改進，達成水產品藥物殘留及重金屬檢驗及試驗推廣品技轉之服務；深層海水於重要養殖水產生物優質種原培育及保存。	
分支計畫及用途別科目	預算金額	承辦單位	說明
01 人員維持	284,337	各組、室、中心	本分支計畫係辦理本所基本行政工作維持所需之人員維持費。其內容如下：
0100 人事費	284,337		1. 人事費284,337千元。
0103 法定編制人員待遇	79,601		(1) 職員、技工、駕駛、工友及約聘僱人員薪俸等189,101千元。
0104 約聘僱人員待遇	62,000		(2) 員工考績獎金及年終獎金等45,668千元。
0105 技工及工友待遇	47,500		(3) 員工休假補助等5,050千元。
0111 獎金	45,668		(4) 員工超時加班及不休假加班費等7,800千元。
0121 其他給與	5,050		(5) 員工退休退職給付5,500千元。
0131 加班值班費	7,800		(6) 員工退休退職金之提撥等10,288千元。
0142 退休退職給付	5,500		(7) 員工公保、勞保及健保等20,930千元。
0143 退休離職儲金	10,288		
0151 保險	20,930		
02 基本行政工作維持	54,097	秘書室、東部海洋生物研究中心	本分支計畫係辦理基本行政工作、臺東水族生態展示館營運維護等所需經費。其內容如下：
0200 業務費	32,632		1. 業務費32,632千元。
0201 教育訓練費	88		(1) 員工教育訓練費88千元。
0202 水電費	8,867		(2) 水電費8,867千元。
0203 通訊費	1,259		(3) 寄送文件、物品郵資費用，電話、數據機及傳真機通訊費用等1,259千元。
0215 資訊服務費	1,150		(4) 電腦及其周邊維修、網路設備及辦公室自動化系統維護等1,150千元。
0221 稅捐及規費	444		(5) 公務車輛牌照稅、燃料使用費及檢驗費等444千元。
0231 保險費	482		(6) 辦公廳舍、水族館及公務車輛保險等482千元。
0250 按日按件計資酬金	90		(7) 聘請研習之講師鐘點費及採購評選委員出席費等90千元。
0262 國內組織會費	43		(8) 參加臺灣水產協會等會費43千元。
0271 物品	3,389		(9) 電腦及其周邊設備耗材、用紙、文具、清潔衛生用品、報章雜誌、水族展示生物、水族耗材、飼料、維生系統器具及公務車油料等3,389千元。
0279 一般事務費	10,452		(10) 各項業務報告資料印刷、文康活動費、辦公大樓清潔、保全、消防、公共安全檢查
0282 房屋建築養護費	2,408		
0283 車輛及辦公器具養護費	808		
0284 設施及機械設備養護費	1,739		
0291 國內旅費	1,363		
0294 運費	50		
0300 設備及投資	20,625		

行政院農業委員會水產試驗所
歲出計畫提要及分支計畫概況表

經資門併計

中華民國103年度

單位：新臺幣千元

工作計畫名稱及編號	5851060100 一般行政	預算金額	350,615
分支計畫及用途別科目	預算金額	承辦單位	說明
0303 公共建設及設施費	15,893		、辦理檔案清查整理、文書繕打及勞力外包等10,452千元。 (11)辦公廳舍、宿舍及其他公用房屋整修維護費用2,408千元。 (12)公務車輛及辦公器具養護費等808千元。 (13)空調、高低壓電氣、電梯、消防、通信設備及水族維生系統維護等1,739千元。 (14)洽辦公務及參加會議等旅費1,363千元。 (15)公物搬遷及運輸費用50千元。 2.設備及投資20,625千元。 (1)淡水中心建築物耐震能力結構性損壞修復及補強工程、本所東西側大樓外牆修復工程、澎湖中心豹鱈育苗模場檢疫及防疫設施改善工程及基隆市污水下水道系統第二期計畫用戶接管工程等15,893千元。 (2)東港中心海水抽水控制盤及海水中心高壓變壓器汰換等352千元。 (3)配合本所行政作業電腦化管理，汰換個人電腦及防毒資安設備等1,731千元。 (4)購置冷式冰水主機、投影機及冷氣機等2,649千元。 3.獎補助費840千元，係退休退職人員三節慰問金。
0304 機械設備費	352		
0306 資訊軟硬體設備費	1,731		
0319 雜項設備費	2,649		
0400 獎補助費	840		
0475 獎勵及慰問	840		
03 加強水產品技術研發與改進計畫	12,181	水產加工組、各中心	
0200 業務費	12,181		
0202 水電費	1,615		
0219 其他業務租金	30		
0249 臨時人員酬金	760		
0262 國內組織會費	40		
0271 物品	4,529		
0279 一般事務費	4,262		
0284 設施及機械設備養護費	925		
0291 國內旅費	20		

行政院農業委員會水產試驗所
歲出計畫提要及分支計畫概況表

經資門併計

中華民國103年度

單位：新臺幣千元

工作計畫名稱及編號	5851069011 交通及運輸設備	預算金額	551
計畫內容： 汰換已逾使用年限車輛。		預期成果： 提升車輛效能，以利業務推動。	
分支計畫及用途別科目	預算金額	承辦單位	說 明
01 交通及運輸設備	551	澎湖海洋生物 研究中心、淡 水繁養殖研究 中心	辦理汰購小型貨車1輛425千元及公務機車2輛126千元，合計551千元。
0300 設備及投資	551		
0305 運輸設備費	551		

行政院農業委員會水產試驗所
歲出計畫提要及分支計畫概況表

經資門併計

中華民國103年度

單位：新臺幣千元

工作計畫名稱及編號	5851069800 第一預備金	預算金額	200
-----------	------------------	------	-----

計畫內容：依實際需要申請動支。
預期成果：適時解決需要。

分支計畫及用途別科目	預算金額	承辦單位	說明
01 第一預備金	200	各組、室、中心	
0900 預備金	200		
0901 第一預備金	200		

行政院農業委員會水產試驗所
各項費用彙計表

中華民國103年度

單位：新臺幣千元

工作計畫名稱及編號 第一、二級用途別 科目名稱及編號	5851060100 一般行政	5251061200 水產試驗研究	5851069011 交通及運輸設備	5851069800 第一預備金	合 計
合 計	350,615	200,181	551	200	551,547
0100人事費	284,337	-	-	-	284,337
0103法定編制人員待遇	79,601	-	-	-	79,601
0104約聘僱人員待遇	62,000	-	-	-	62,000
0105技工及工友待遇	47,500	-	-	-	47,500
0111獎金	45,668	-	-	-	45,668
0121其他給與	5,050	-	-	-	5,050
0131加班值班費	7,800	-	-	-	7,800
0142退休退職給付	5,500	-	-	-	5,500
0143退休離職儲金	10,288	-	-	-	10,288
0151保險	20,930	-	-	-	20,930
0200業務費	44,813	159,939	-	-	204,752
0201教育訓練費	88	97	-	-	185
0202水電費	10,482	23,256	-	-	33,738
0203通訊費	1,259	2,269	-	-	3,528
0215資訊服務費	1,150	1,740	-	-	2,890
0219其他業務租金	30	880	-	-	910
0221稅捐及規費	444	212	-	-	656
0231保險費	482	3,405	-	-	3,887
0249臨時人員酬金	760	3,497	-	-	4,257
0250按日按件計資酬金	90	1,814	-	-	1,904
0262國內組織會費	83	62	-	-	145
0271物品	7,918	47,852	-	-	55,770
0279一般事務費	14,714	46,490	-	-	61,204
0282房屋建築養護費	2,408	-	-	-	2,408
0283車輛及辦公器具養護費	808	-	-	-	808
0284設施及機械設備養護費	2,664	21,561	-	-	24,225
0291國內旅費	1,383	5,755	-	-	7,138
0294運費	50	981	-	-	1,031
0295短程車資	-	68	-	-	68

行政院農業委員會水產試驗所
各項費用彙計表

中華民國103年度

單位：新臺幣千元

工作計畫名稱及編號 第一、二級用途別 科目名稱及編號	5851060100 一般行政	5251061200 水產試驗研究	5851069011 交通及運輸設備	5851069800 第一預備金	合 計
0300設備及投資	20,625	40,242	551	-	61,418
0303公共建設及設施費	15,893	17,648	-	-	33,541
0304機械設備費	352	16,415	-	-	16,767
0305運輸設備費	-	-	551	-	551
0306資訊軟硬體設備費	1,731	3,755	-	-	5,486
0319雜項設備費	2,649	2,424	-	-	5,073
0400獎補助費	840	-	-	-	840
0475獎勵及慰問	840	-	-	-	840
0900預備金	-	-	-	200	200
0901第一預備金	-	-	-	200	200

行政院農業委員

歲出一級用途

中華民國

款	項	科		目 節	名 稱	經 常 支				
		目	節			人事費	業務費	獎補助費	債務費	
19					農業委員會主管		284,337	204,752	840	-
	6				水產試驗所		284,337	204,752	840	-
					科學支出		-	159,939	-	-
		1			水產試驗研究		-	159,939	-	-
					農業支出		284,337	44,813	840	-
		2			一般行政		284,337	44,813	840	-
		3			一般建築及設備		-	-	-	-
			1		交通及運輸設備		-	-	-	-
		4			第一預備金		-	-	-	-

會水產試驗所
別科目分析表

103年度

單位：新臺幣千元

出		資本支出					合計
預備金	小計	業務費	設備及投資	獎補助費	預備金	小計	
200	490,129	-	61,418	-	-	61,418	551,547
200	490,129	-	61,418	-	-	61,418	551,547
-	159,939	-	40,242	-	-	40,242	200,181
-	159,939	-	40,242	-	-	40,242	200,181
200	330,190	-	21,176	-	-	21,176	351,366
-	329,990	-	20,625	-	-	20,625	350,615
-	-	-	551	-	-	551	551
-	-	-	551	-	-	551	551
200	200	-	-	-	-	-	200

行政院農業委員
資本支出
中華民國

款	項	科		名 稱 及 編 號	土 地	房 屋 建 築	公 共 建 設
		目	節				
19	6			0051000000 農業委員會主管	-	-	33,541
				0051060000 水產試驗所	-	-	33,541
				5251060000 科學支出	-	-	17,648
				5251061200 水產試驗研究	-	-	17,648
				5851060000 農業支出	-	-	15,893
				5851060100 一般行政	-	-	15,893
				5851069000 一般建築及設備	-	-	-
				5851069011 1 交通及運輸設備	-	-	-
				0051000000 農業委員會主管	-	-	33,541
				0051060000 水產試驗所	-	-	33,541
19	6			5251060000 科學支出	-	-	17,648
				5251061200 水產試驗研究	-	-	17,648
				5851060000 農業支出	-	-	15,893
				5851060100 一般行政	-	-	15,893
				5851069000 一般建築及設備	-	-	-
				5851069011 1 交通及運輸設備	-	-	-
				0051000000 農業委員會主管	-	-	33,541
				0051060000 水產試驗所	-	-	33,541
				5251060000 科學支出	-	-	17,648
				5251061200 水產試驗研究	-	-	17,648
19	6			5851060000 農業支出	-	-	15,893
				5851060100 一般行政	-	-	15,893
				5851069000 一般建築及設備	-	-	-
				5851069011 1 交通及運輸設備	-	-	-
				0051000000 農業委員會主管	-	-	33,541
				0051060000 水產試驗所	-	-	33,541
				5251060000 科學支出	-	-	17,648
				5251061200 水產試驗研究	-	-	17,648
				5851060000 農業支出	-	-	15,893
				5851060100 一般行政	-	-	15,893

會水產試驗所
分析表

103年度

單位：新臺幣千元

機械設備	運輸設備	資訊軟硬體設備	雜項設備	權 利	投資及其他	合 計
16,767	551	5,486	5,073	-	-	61,418
16,767	551	5,486	5,073	-	-	61,418
16,415	-	3,755	2,424	-	-	40,242
16,415	-	3,755	2,424	-	-	40,242
352	551	1,731	2,649	-	-	21,176
352	-	1,731	2,649	-	-	20,625
-	551	-	-	-	-	551
-	551	-	-	-	-	551
16,767	551	5,486	5,073	-	-	61,418
16,767	551	5,486	5,073	-	-	61,418
16,415	-	3,755	2,424	-	-	40,242
16,415	-	3,755	2,424	-	-	40,242
352	551	1,731	2,649	-	-	21,176
352	-	1,731	2,649	-	-	20,625
-	551	-	-	-	-	551
-	551	-	-	-	-	551

行政院農業委員會水產試驗所
人事費分析表

中華民國103年度

單位：新臺幣千元

人 事 費 別	金 額	說 明
一、民意代表待遇	-	
二、政務人員待遇	-	
三、法定編制人員待遇	79,601	
四、約聘僱人員待遇	62,000	
五、技工及工友待遇	47,500	
六、獎金	45,668	
七、其他給與	5,050	
八、加班值班費	7,800	超時加班費2,000千元，未逾該科目90年度實支數8成計3,699千元。
九、退休退職給付	5,500	
十、退休離職儲金	10,288	
十一、保險	20,930	
十二、調待準備	-	
合 計	284,337	

行政院農業委員
預算員額
中華民國

科 目				員 額 (單位 :														
款	項	目	節	名 稱	職 員		警 察		法 警		駐 警		工 友		技 工		駕 駛	
					本年度	上年度	本年度	上年度	本年度	上年度	本年度	上年度	本年度	上年度	本年度	上年度	本年度	上年度
19				005100000 農業委員會主管	102	99	-	-	-	-	-	-	7	7	96	96	4	4
	6			005106000 水產試驗所	102	99	-	-	-	-	-	-	7	7	96	96	4	4
		2		5851060100 一般行政	102	99	-	-	-	-	-	-	7	7	96	96	4	4

會水產試驗所 明細表

103年度

單位：新臺幣千元

人)								年 需 經 費			說 明
聘 用		約 僱		駐外雇員		合 計		本 年 度	上 年 度	比 較	
本 年 度	上 年 度	本 年 度	上 年 度	本 年 度	上 年 度	本 年 度	上 年 度				
32	35	85	85	-	-	326	326	276,537	279,297	-2,760	1. 本年度以業務費預計進用臨時人員9人4,257千元及派遣人力101人41,082千元，勞務承攬26人13,597千元 (1) 一般行政計畫，預計進用臨時人員3人(含研發替代役1人)，經費760千元；派遣人力25人，經費9,976千元；勞務承攬11人，經費5,910千元。 (2) 水產試驗研究計畫預計進用臨時人員(研發替代役)6人，經費3,497千元；派遣人力76人，經費31,106千元；勞務承攬15人，經費7,687千元。
32	35	85	85	-	-	326	326	276,537	279,297	-2,760	
32	35	85	85	-	-	326	326	276,537	279,297	-2,760	

行政院農業委員會水產試驗所

公務車輛明細表

中華民國103年度

單位：新臺幣千元

車輛數	車輛種類	乘客人數 不含司機	購置 年月	汽缸總排氣量 (立方公分)	油料費			養護費	其 他	備 註
					數量(公升)	單價(元)	金額			
1	現有車輛： 首長專用車	4	99.06	1,798	852	34.80	30	26	31	4278-YQ。水試所。
1	公務轎車	4	88.02	1,997	972	23.30	23	8	22	C5-1480。海水中 心台西試驗場。
1	公務轎車	4	91.04	1,995	1,668	34.80	58	51	24	3N-5056。水試所。
1	小客貨兩用車(7 -8人座)	7	97.04	2,351	1,668	34.80	58	50	22	4122-QY。東部中 心。
1	小客貨兩用車(7 -8人座)	7	97.04	2,351	1,668	34.80	58	50	23	4123-QY。東港研 究中心。
1	小客貨兩用車(7 -8人座)	7	97.04	2,351	1,668	34.80	58	50	34	4127-QY。水試所。
1	小客貨兩用車(7 -8人座)	7	97.04	2,351	1,668	34.80	58	50	33	4125-QY。淡水中 心。
1	小客貨兩用車(7 -8人座)	7	98.03	2,351	1,668	34.80	58	33	28	0273-QH。淡水中 心竹北試驗場。
1	小客貨兩用車(7 -8人座)	7	98.03	2,351	1,668	34.80	58	33	6	0275-QH。澎湖中 心。
1	小客貨兩用車(7 -8人座)	7	98.03	2,351	1,668	34.80	58	33	24	0280-QH。海水中 心。
1	小客貨兩用車(7 -8人座)	7	98.03	2,351	1,668	34.80	58	33	20	0292-QH。沿近海 中心。
1	大貨車	2	85.09	4,334	2,280	32.20	73	51	9	VT-682。澎湖中心。
1	中型貨車	1	99.08	2,977	1,668	32.20	54	33	18	5479-XW。海水中 心。
1	中型貨車	2	100.06	2,835	1,668	32.20	54	26	20	7075-D9。海水中 心台西試驗場。
1	小貨車	2	88.06	1,997	1,668	34.80	58	30	0	E6-1153。澎湖中 心。擬汰換小型貨 車，預計103年6月 購置。
1	小貨車	2	98.04	1,998	1,668	34.80	58	33	19	4113-WU。東港中 心。
1	小貨車	2	99.05	2,400	1,668	34.80	58	33	17	4609-WV。東部中 心。
1	小貨車	1	100.06	1,198	1,668	34.80	58	26	23	7138-F5。淡水中 心竹北試驗場。
1	小貨車	2	101.05	2,351	1,668	34.80	58	25	20	7480-Q7。海水中 心。
1	小貨車	2	102.04	1,998	1,668	34.80	58	9	37	ABD-2026。淡水中 心。
1	一般公務用機車	1	83.05	124	312	34.80	11	2	1	PWY-882。澎湖中 心。
1	一般公務用機車	1	92.08	150	312	34.80	11	2	2	PYY-092。水試所。

行政院農業委員會水產試驗所

公務車輛明細表

中華民國103年度

單位：新臺幣千元

車輛數	車輛種類	乘客人數 不含司機	購置 年月	汽缸總排氣量 (立方公分)	油料費			養護費	其 他	備 註
					數量(公升)	單價(元)	金額			
1	一般公務用機車	1	100.06	124	312	34.80	11	2	250-HMM。沿近海中心。	
1	一般公務用機車	1	101.08	0	0	0	0	2	1509-QKE。水試所。	
1	一般公務用機車	1	102.04	0	0	0	0	2	1623-QJL。海水中心台西試驗場。	
1	一般公務用機車	1	102.04	124	312	34.80	11	2	1ADE-0625。澎湖中心。	
1	本年度新增車輛： 一般公務用機車	1	103.04	125	234	34.80	8	1	2擬於103年4月購公務用機車1輛。淡水中心。	
1	一般公務用機車	1	103.06	124	182	34.80	6	1	2擬於103年6月購公務用機車1輛。澎湖中心。	
合 計					34,402		1,171	697	442	

預算員額： 職員 102 人 技工 96 人
 警察 0 人 駕駛 4 人
 法警 0 人 聘用 32 人 合計： 326 人
 駐警 0 人 約僱 85 人
 工友 7 人 駐外雇員 0 人

行政院農業委員

現有辦公房

中華民國

區分	自有				無償借用		
	單位數	面積	帳面價值	年需修繕費	單位數	面積	年需修繕費
一、辦公房屋	24	37,028.06	856,674	513	-	-	-
二、機關宿舍	126	11,966.84	77,054	247	-	-	-
1 首長宿舍	1	226.31	3,094	5	-	-	-
2 單房間職務宿舍	66	5,065.82	32,822	105	-	-	-
3 多房間職務宿舍	59	6,674.71	41,138	137	-	-	-
三、其他	139	92,049.02	2,370,429	1,648	-	-	-
合計		141,043.92	3,304,157	2,408	-	-	-

會水產試驗所

舍明細表

103年度

單位：新臺幣千元，平方公尺

有償租用或借用					合計			
單位數	面積	押金	租金	年需修繕費	面積	押金	租金	年需修繕費
	-	-	-	-	37,028.06	-	-	513
	-	-	-	-	11,966.84	-	-	247
	-	-	-	-	226.31	-	-	5
	-	-	-	-	5,065.82	-	-	105
	-	-	-	-	6,674.71	-	-	137
	-	-	-	-	92,049.02	-	-	1,648
	-	-	-	-	141,043.92	-	-	2,408

行政院農業委員會水產試驗所
轉帳收支對照表

中華民國103年度

單位：新臺幣千元

歲				出		歲				入					
科				目		科				目					
款	項	目	節	名稱及編號	預	算	數	款	項	目	節	名稱及編號	預	算	數
19				0051000000 農業委員會主管		3,000		3				0500000000 規費收入		3,000	
	6			0051060000 水產試驗所		3,000			174			0551060000 水產試驗所		3,000	
		2		5851060100 一般行政		3,000				2		0551060300 使用規費收入		3,000	
											1	0551060312 場地設施使用費		3,000	
19				0051000000 農業委員會主管		12,181		3				0500000000 規費收入		750	
	6			0051060000 水產試驗所		12,181			174			0551060000 水產試驗所		750	
		2		5851060100 一般行政		12,181				1		0551060100 行政規費收入		750	
											1	0551060101 審查費		750	
								7				1100000000 其他收入		11,431	
									169			1151060000 水產試驗所		11,431	
										1		1151060900 雜項收入		11,431	
											2	1151060909 其他雜項收入		11,431	

行政院農業委
捐助經費

中華民國

捐 助 計 畫	計 畫 起 訖 年 度	捐 助 對 象	捐 助 內 容	捐 助
				經 常 人 事 費
合 計				-
1.對個人之捐助				-
0475獎勵及慰問				-
(1)5851060100				-
一般行政				-
[1]退休(職)人員三節慰問金	01	退休人員	退休人員三節慰問金。	-

員會水產試驗所
分析表

103年度

單位：新臺幣千元

經 費		之 用 途		分 析
門		資 本 門		合 計
業 務 費	其 他	營 建 工 程	其 他	
-	840	-	-	840
-	840	-	-	840
-	840	-	-	840
-	840	-	-	840
-	840	-	-	840

行政院農業委員會水產試驗所
派員出國計畫預算總表

中華民國103年度

單位：新臺幣千元

類 別	本 年 度 計 畫 項 數	本 年 度 預 計 人 天	本 年 度 預 算 數	上 年 度 計 畫 項 數	上 年 度 核 定 人 天	上 年 度 預 算 數
合 考 視 訪 開 談 進 研 實 計 察 察 問 會 判 修 究 習	-	-	-	4	49	613
	-	-	-	-	-	-
	-	-	-	-	-	-
	-	-	-	1	7	123
	-	-	-	-	-	-
	-	-	-	-	-	-
	-	-	-	3	42	490
	-	-	-	-	-	-

行政院農業委員會
歲出按職能及
中華民國

職能 別分類	經濟性 分類	常 支 出				
		經 消費支出	常 債務利息	支 補助地方	出 移轉民間	小計
總 計		489,289	-	-	840	490,129
10農、林、漁、牧		489,289	-	-	840	490,129

會水產試驗所
經濟性綜合分類表

103年度

單位：新臺幣千元

資		本		支		出	總計
資本形成	土地購入	增資	補助地方	移轉民間	小計		
61,418	-	-	-	-	61,418	551,547	
61,418	-	-	-	-	61,418	551,547	

行政院農業委員會水產試驗所

立法院審議中央政府總預算案所提決議、附帶決議及注意辦理事項辦理情形報告表

中華民國 102 年度

決 議 、 附 帶 決 議 及 注 意 事 項	辦 理 情 形	
項 次	內 容	
(一)	<p>壹、總預算部分</p> <p>一、通案決議部分</p> <p>立法院朝野對年終慰問金議題達成以下共識：原 102 年度中央政府（含公務預算與營業及非營業基金）所編列之 134 億 7,852 萬 7,000 元之退休人員年終慰問金，以「支領月退休金（俸）2 萬元以下的退休（伍）人員或遺眷；及作戰演訓或因公成殘、死亡軍公教退休（伍）人員或遺族」為發放對象，所需年終慰問金額為 18 億 0,668 萬 2,000 元，故 102 年度中央政府總預算（含公務預算與營業及非營業基金）共應刪除 116 億 7,184 萬 5,000 元。另地方政府之退休人員年終慰問金發放原則，亦應比照行政院制定之注意事項辦理。據此，行政院制定年度年終慰問金發放注意事項時，需納入上述原則。</p>	遵照辦理。
(二)	<p>中央政府各機關以行政命令方式比照台北市標準，核發各機關學校員工上下班交通費，102 年度共計編列 12 億 8,163 萬 8,000 元。惟該上下班交通補助費非屬員工待遇，亦未有法源依據，且只要上班地點距離住處超過 1 公里，即可支領，形同由全民納稅錢變相為公教人員加薪，對於同樣奔波通勤的勞工情何以堪。在政府財政極度拮据之情況下，此等不符合時宜且未具法源之人事福利，實不應再沿襲，且新北市、台南市亦均因經費不足，不再編列。為符社會公平正義，並撙節開支，102 年度中央政府各機關員工上下班交通補助費全數刪除，並自 103 年度起，不得再編列。</p>	遵照辦理。
(三)	<p>102 年度中央政府總預算案各機關編列政策宣導經費統刪 10%；各機關於平面媒體、網路媒體、廣播媒體及電視媒體辦理政策宣導相關之廣告，均應按月於機關網站資訊公開區中單獨列示公布，以供國人檢視，並由各該主管機關按季彙整送立法院；103 年度起，各機關（含附屬單位）編列政策宣導經費應於預算書表內將經費編列情形妥適表達，以利國會及社會大眾監督。</p>	遵照辦理。
(四)	<p>各機關及其所屬單位，於預算科目下之業務費、</p>	遵照辦理。

行政院農業委員會水產試驗所

立法院審議中央政府總預算案所提決議、附帶決議及注意辦理事項辦理情形報告表

中華民國 102 年度

決 議 、 附 帶 決 議 及 注 意 事 項	辦 理 情 形	
項 次	內 容	
	<p>委辦費、獎補助費中，編列高額委外研究費，造成公務機關成為研究發包中心，卻不思索研究成果如何應用於公務推動，顯有浪費。故各機關及其所屬單位，102 年度「委託研究費」統刪 5%，剩餘部分由各機關自行調整、運用，以撙節國家財政支出。</p>	
(五)	<p>針對 102 年度中央政府總預算編列水電費 67 億 7,151 萬 1,000 元，較 101 年度 58 億 3,390 萬 4,000 元，預算金額漲幅 16.07%（未計算電價上漲因素）。考量 101 年 6 月 10 日電價上漲因素之後，102 年度估算用電量為 17 億 2,303 萬 0,788 度（3.93 元/度）仍較 101 年度用電度數為 15 億 6,404 萬 9,330 度（3.73 元/度）增加 1 億 5,898 萬 1,458 度，增幅為 10.16%。按行政院核定「四省專案」計畫個別執行單位四省目標：節約用電目標，執行單位每年用電量以較前一年減少 1%，執行單位每年用水量以較前一年減少 2% 為原則。即使不強求中央政府各機關達成較前一年度節電 1% 目標，僅要求用電零成長，根據台灣電力股份有限公司電價折扣獎勵措施，水電費亦有 5% 之折扣，可以撙節政府預算。因此，中央政府 102 年度總預算編列水電費統刪 3%。</p>	遵照辦理。
(六)	<p>中央政府各機關員工文康活動費 102 年度標準調降為每人 2,500 元。</p>	遵照辦理。
(七)	<p>中央機關出國計畫金額龐大，102 年度編列 10 億 5,129 萬 6,000 元（尚不包含部分機關編列於所屬非營業基金之國外旅費），惟實際執行時計畫項數變更或新增甚多，甚至選派人員過多或與業務無關人員，致常遭外界詬病「假考察真觀光」。以 100 年度決算為例，100 年度中央政府各機關預算出國計畫 3,194 項，決算增為 3,245 項，其中計畫變更及新增部分計有 786 項，且多數內容及目的均與原計畫不一致。此外，教育部 100 年 7 月中選派 7 人赴馬來西亞「辦理招生說明及宣導」，其中與招生業務無關之會計處處長一同前往；行政院經濟建設委員會 100 年 9 月初選派 11 人至日本辦理「投資臺灣、全球招商說明會」，首長室秘書 2 人亦隨</p>	遵照辦理。

行政院農業委員會水產試驗所

立法院審議中央政府總預算案所提決議、附帶決議及注意辦理事項辦理情形報告表

中華民國 102 年度

決 議 、 附 帶 決 議 及 注 意 事 項	辦 理 情 形	
項 次	內 容	
	<p>行；交通部觀光局 100 年 8 月底選派 3 人前往韓國辦理「臺韓觀光合作會議」，其中與推展觀光業務無關之政風室主任也隨同。而 100 年度教育部主管出國計畫預算 40 項、521 萬 2,000 元，實際執行卻增為 50 項、915 萬 9,000 元；文化部及所屬出國計畫預算數 888 萬元，決算數亦增為 984 萬 5,000 元。此等預算執行與所編計畫經費差異過大、選派與業務無關人員出國之情形，不僅有違「行政院及所屬各級機關因公派員出國案件編審要點」所定出國計畫人數應精簡且選派熟悉業務與具備專長人員之原則，並有逃避立法院監督之嫌。爰此，102 年度「國外旅費」除統刪 10% 外（委員會審查刪減數超過 10% 者，照委員會審查結果），自 102 年度起各機關出國決算數並不得超出預算數，俾免浪費公帑。</p>	
(八)	<p>102 年度中央各機關「特別費」共編列 1 億 4,581 萬 2,000 元，依據行政院「各級政府機關特別費支用規定」，「特別費」之使用範圍主要在於贈禮、獎（犒）賞、招待、餽（捐）贈、慰勞（問）、餐敘…等支出，於此政府財政困窘之際，相關贈禮、餽贈、餐敘…等消費性支出應儘量減少，故 102 年度中央各機關特別費統刪 25%（各委員會審查之「特別費」刪減數超過 25% 者，改列為刪減 25%），以為撙節。</p>	遵照辦理。
(九)	<p>中央政府部分機關編有補助公務人員協會經費，依公務人員協會法第 27 條規定，協會經費來源應以會員的入會費及常年會費為主，不應仰賴納稅人繳稅支應之公務預算補助；且全國公務人員協會於總統大選期間，除成立「馬吳競選全國公教暨退休人員後援總會」外，並在該會網站上置放國民黨總統候選人馬英九之致詞內容，明顯違反行政中立。爰此，中央各機關（包括總統府、考試院銓敘部、監察院、法務部、行政院勞工委員會、行政院衛生署、臺灣省政府…）補助公務人員協會經費，應予刪減 30%。</p>	遵照辦理。
(十)	<p>102 年度中央政府總預算案通案檢討公務車輛汰換年限均延長 2 年，使用里程數不得低於 12 萬</p>	遵照辦理。

行政院農業委員會水產試驗所

立法院審議中央政府總預算案所提決議、附帶決議及注意辦理事項辦理情形報告表

中華民國 102 年度

決 議 、 附 帶 決 議 及 注 意 事 項	辦 理 情 形
項 次	內 容
	5,000 公里，經按上開原則通案檢討，合共減列 1 億 2,302 萬 6,000 元，扣除各委員會審查減列 1,402 萬 5,000 元，恢復免予減列 293 萬 5,000 元，尚須再減列 1 億 1,193 萬 6,000 元。
(十一)	<p>102 年度中央政府總預算案針對各機關及所屬統刪項目如下：</p> <ol style="list-style-type: none"> 1. 水電費：除國家文官學院及所屬、警政署及所屬、空中勤務總隊、調查局、地方行政研習中心不刪外，其餘統刪 3%。 2. 委託研究：除警政署及所屬、外交部主管、法務部主管不刪外，其餘統刪 5%。 3. 國外旅費：除中央選舉委員會及所屬、警政署及所屬、空中勤務總隊、外交部主管、法務部主管不刪外，其餘統刪 10%。 4. 員工上下班交通費：全數刪減。 5. 政策宣導費：除警政署及所屬不刪外，其餘統刪 10%。 6. 特別費：統刪 25%。 7. 補助公務人員協會經費：統刪 30%。 8. 文康活動費：編列標準由每人每年 3,840 元調降為 2,500 元。 9. 公務車輛汰購經費：除駐外機構用車滿 8 年或 10 萬公里、救護車使用年限滿 10 年、教育部首長專用車不刪外，其餘統刪大型交通車未滿 12 年、偵緝車與警用巡邏車未滿 7 年、首長與副首長專用車及其他公務車輛使用年限未滿 10 年，或達以上汰換年限，未滿 15 年且里程數未超過 12 萬 5,000 公里所編列之汰購經費。 10. 委託辦理：除立法院主管、外交部主管、智慧財產局、動植物防疫檢疫局及所屬辦理屠宰衛生檢查、畜禽藥物殘留檢測及檢疫偵測犬業務、勞工委員會辦理危險機械及設備檢查與管理、衛生署委託辦理長照整合照顧管理制度計畫不刪外，其餘統刪 10%，其中主計總處、大陸委員會、內政部、營建署及所屬、入出國及移民署、國防部主管、國庫署、賦稅署、教育部、國民及學前教育署、國家教育研究院、交

行政院農業委員會水產試驗所

立法院審議中央政府總預算案所提決議、附帶決議及注意辦理事項辦理情形報告表

中華民國 102 年度

項次	決議、附帶決議及注意事項內容	辦理情形
	<p>通部、中央氣象局、觀光局及所屬、科學工業園區管理局及所屬、中部科學工業園區管理局及所屬、原子能委員會、職業訓練局及所屬、衛生署、國民健康局、食品藥物管理局改以其他項目刪減替代，科目自行調整。</p> <p>11. 軍事裝備設施養護費、房屋建築養護費、車輛及辦公器具養護費、設施及機械設備養護費：除中央研究院科技發展計畫及臺灣人體生物資料庫計畫、地方行政研習中心、中央選舉委員會及所屬、立法院主管、國家文官學院及所屬、警政署及所屬、空中勤務總隊、法務部主管不刪外，其餘統刪 5%，其中國家安全會議、經濟建設委員會、研究發展考核委員會、大陸委員會、審計部、審計部臺北市審計處、審計部新北市審計處、審計部臺中市審計處、審計部臺南市審計處、審計部高雄市審計處、營建署及所屬、中央警察大學、消防署及所屬、入出國及移民署、國防部主管、財政部、國庫署、臺北國稅局、高雄國稅局、北區國稅局及所屬、中區國稅局及所屬、南區國稅局及所屬、關務署及所屬、財政資訊中心、國家圖書館、國立教育廣播電臺、交通部、中央氣象局、觀光局及所屬、公路總局及所屬、原子能委員會、輻射偵測中心、放射性物料管理局、核能研究所、農業委員會、林務局、林業試驗所、臺中區農業改良場、臺南區農業改良場、高雄區農業改良場、疾病管制局、中醫藥委員會、食品藥物管理局、海洋巡防總局、證券期貨局改以其他項目刪減替代，科目自行調整。</p> <p>12. 大陸地區旅費：除中央研究院科技發展計畫及臺灣人體生物資料庫計畫、大陸委員會、立法院主管、警政署及所屬、空中勤務總隊、法務部主管不刪外，其餘統刪 12%，其中中央警察大學、役政署、財政部、關務署及所屬、國家教育研究院、工業局、交通部、中央氣象局、觀光局及所屬、原子能委員會、輻射偵測中心、放射性物料管理局、核能研究所、林務局、特</p>	

行政院農業委員會水產試驗所

立法院審議中央政府總預算案所提決議、附帶決議及注意辦理事項辦理情形報告表

中華民國 102 年度

項次	決議、附帶決議及注意事項內容	辦理情形
	<p>有生物研究保育中心、茶業改良場、動植物防疫檢疫局及所屬、食品藥物管理局改以其他項目刪減替代，科目自行調整。</p> <p>13. 出國教育訓練費：除中央研究院科技發展計畫、公務人員保障暨培訓委員會、國家文官學院及所屬、警政署及所屬、空中勤務總隊、法務部主管不刪外，其餘統刪 10%，其中主計總處、經濟建設委員會、公平交易委員會、大陸委員會、審計部、消防署及所屬、外交部、國防部主管、財政部、關務署及所屬、中央氣象局、原子能委員會、核能研究所、農業委員會、林務局、水土保持局、農業試驗所、林業試驗所、水產試驗所、畜產試驗所、家畜衛生試驗所、特有生物研究保育中心、茶業改良場、種苗改良繁殖場、苗栗區農業改良場、臺中區農業改良場、臺南區農業改良場、花蓮區農業改良場、動植物防疫檢疫局及所屬、食品藥物管理局改以其他項目刪減替代，科目自行調整。</p> <p>14. 設備及投資：除資產作價投資、中央研究院科技發展計畫、公共建設計畫與臺灣人體生物資料庫計畫、人事行政總處、公務人力發展中心、地方行政研習中心、經濟建設委員會撥充花東地區永續發展基金、中央選舉委員會及所屬、立法院主管、國家文官學院及所屬、警政署及所屬、空中勤務總隊、外交部主管房屋建築及設備費、法務部主管、國際貿易局及所屬興建高雄世貿展會中心計畫、國家科學委員會增撥國家科學技術發展基金、動植物防疫檢疫局及所屬辦理漁業署及動植物防疫檢疫局等機關（構）合署辦公廳舍新建工程、海岸巡防總局及所屬不刪外，其餘統刪 8%，其中經濟建設委員會、客家委員會及所屬、公務人員退休撫卹基金監理委員會、審計部臺北市審計處、審計部新北市審計處、審計部臺中市審計處、審計部臺南市審計處、審計部高雄市審計處、內政部、營建署及所屬、消防署及所屬、役政署、領事事務局、國防部主管、財政部、國庫署、</p>	

行政院農業委員會水產試驗所

立法院審議中央政府總預算案所提決議、附帶決議及注意辦理事項辦理情形報告表

中華民國 102 年度

決議、附帶決議及注意事項	內容	辦理情形
項次	內	
	<p>臺北國稅局、高雄國稅局、北區國稅局及所屬、中區國稅局及所屬、南區國稅局及所屬、財政資訊中心、國民及學前教育署、體育署、中央氣象局、觀光局及所屬、國軍退除役官兵輔導委員會、農業委員會、臺中區農業改良場、海洋巡防總局、證券期貨局改以其他項目刪減替代，科目自行調整。</p> <p>15. 對國內團體之捐助與政府機關間之補助：除法律義務支出、中央研究院科技發展計畫、立法院主管、內政部辦理推動我國長期照顧十年計畫、警政署及所屬、兒童局辦理發展遲緩兒童早期療育服務及療育補助、外交部主管、法務部主管、經濟部捐助財團法人工業技術研究院科技專案計畫、中小企業處捐助財團法人中小企業信用保證基金、國家科學委員會對財團法人國家實驗研究院與國家同步輻射研究中心之捐助、衛生署捐助財團法人國家衛生研究院發展計畫、中央健康保險局補助職業工會與農漁會辦理健保業務不刪外，其餘統刪 5%，其中客家委員會及所屬、內政部、營建署及所屬、國防部主管、財政部、交通部、觀光局及所屬、衛生署、疾病管制局、環境保護署、臺灣省政府改以其他項目刪減替代，科目自行調整。</p> <p>16. 對地方政府之補助：除法律義務支出、一般性補助款、內政部辦理推動我國長期照顧十年計畫、兒童局辦理父母未就業家庭育兒津貼實施計畫與發展遲緩兒童早期療育服務及療育補助、中央健康保險局補助鄉鎮市公所辦理健保業務不刪外，其餘統刪 5%，其中消防署及所屬、役政署、入出國及移民署、財政部、交通部、動植物防疫檢疫局及所屬改以其他項目刪減替代，科目自行調整。</p> <p>17. 獎勵金：除警政署及所屬、法務部主管、智慧財產局不刪外，其餘統刪 10%，其中公共工程委員會、國防部所屬、國庫署、標準檢驗局及所屬、交通部、公路總局及所屬、疾病管制局、食品藥物管理局、環境保護署、福建省政府改</p>	

行政院農業委員會水產試驗所

立法院審議中央政府總預算案所提決議、附帶決議及注意辦理事項辦理情形報告表

中華民國 102 年度

決議、附帶決議及注意事項	內容	辦理情形
	<p>以其他項目刪減替代，科目自行調整。</p> <p>18. 配合退休人員年終慰問金之檢討，減列「補助直轄市及縣市政府」17 億 4,265 萬 3,000 元與教育部「對特種基金之補助」3 億 6,429 萬元及國民及學前教育署「對特種基金之補助」6 億 4,878 萬 1,000 元。</p>	
(十二)	<p>1. 台灣糖業股份有限公司、台灣中油股份有限公司、台灣電力股份有限公司、台灣自來水股份有限公司四家公司 100 年度經營績效獎金不得超過 1.2 個月。</p> <p>2. 自 101 年度起，國營事業有盈餘者，始得發放績效獎金，但不得超過 1.2 個月。</p>	<p>本項主辦單位為經濟部、行政院人事行政總處、行政院研究發展考核委員會及各國營事業主管機關。</p>
(十三)	<p>依據中央政府總決算審核報告，100 年度中央政府各機關含附屬單位共辦理近 1,439 萬 7,719 則、實支金額 11 億 9,585 萬元(不含製作成本)，惟其中未依預算法第 62 條之 1 規定明確標示其為廣告且揭示辦理或贊助機關者，高達 1 萬 7,577 則、金額 4 億 0,452 萬元。審核報告並指出，行政院主計總處 101 年 6 月雖配合訂定「預算法第 62 條之 1 執行原則」，但內容卻自行規定若標示廣告後有損及公信力、真實性或廣告內容有攸關國家安全、社會秩序等情形，得在報請主管同意後，排除適用等「豁免條款」；然預算法第 62 條之 1 並無排除適用之相關規定，該執行原則明顯抵觸預算法第 62 條之 1，自應無效。爰要求中央政府各機關應確實依預算法第 62 條之 1 規定執行，不得擅自排除適用；並請審計部持續查核各機關辦理情形，若有不符預算法規定者，應予檢討改進。</p>	<p>遵照辦理。</p>
(十四)	<p>目前各機關公共工程預算之編列，於預算書中僅表達工程經費總額，相關工程管理費皆隱藏於資本支出預算項下，編列透明度明顯不足；而依「中央政府各機關工程管理費支用要點」所訂之工程管理費支用項目範圍甚廣，如：規劃設計費、加班費、人事費、租金、設備費、訴訟費、證照費、慰勞費、工程獎金、因公派員出國費用等，均係機關得自行運用且不受國會監督之經費，恐有淪</p>	<p>遵照辦理。</p>

行政院農業委員會水產試驗所

立法院審議中央政府總預算案所提決議、附帶決議及注意辦理事項辦理情形報告表

中華民國 102 年度

決 議 、 附 帶 決 議 及 注 意 事 項	辦 理 情 形	
項 次	內 容	
	為各機關私房錢之虞。為使政府工程施作相關資訊公開、透明，並利國會監督，爰要求自 103 年度起，各機關應於預算書中完整揭露相關工程管理費提列標準、金額及計算方式；請審計部加強查核中央各機關相關工程管理費支用情形，並將查核情形併予 103 年度決算審核報告揭露。	
(十五)	行政院雖針對中央各機關學校員工文康活動訂定實施要點，第四點但書規定「在不影響業務正常進行情形下，得利用辦公時間舉辦，參加人員以公假登記」，然而公教人員已可以國家預算辦理文康活動，如再允以公假參加，則為雙重優遇，為此要求中央及以下各級機關學校員工參加文康活動不得以公假登記，並不得登記為公務人員進修時數，以避免造成民眾觀感不佳。	遵照辦理。
(十六)	全國軍公教員工待遇支給要點中，列有「生育補助（2 個月俸額）」、「眷屬死亡之喪葬補助（最高 5 個月俸額）」等未具法源之生活津貼，而公教人員保險法中另訂有眷屬之「喪葬津貼（最高 3 個月俸給）」；惟查「勞工保險」及「國民年金」等相關法規，「生育給付」係為保險給付項目，另查「勞工保險」亦將眷屬死亡可請領喪葬津貼列入保險給付項目。為求社會保險之一致性，並令相關給付有所依據，爰要求行政院應會同考試院銓敘部等相關單位，於半年內提出將軍公教人員「生育給付」、眷屬死亡之「喪葬給付」改列為軍公教人員保險給付項目之修法草案，送立法院審議，以調整目前由政府各機關編列預算補助之制度紊亂情形。	本項主辦單位為銓敘部及行政院人事行政總處。
(十七)	政府捐助成立之財團法人，係配合政府政策所成立，且為公益性團體，自應兼顧其公益本質。惟目前政府各機關出資成立之財團法人，其各項獎金與福利項目大多逕行援引公務人員待遇或自訂標準，未視其營運結果，不論營運盈虧均如數發放；或執行政府賦予之公權力事項，非自行拓展業務者，卻比照國營事業機構領取最高 4.6 個月之獎金，實有未當。爰要求自 102 年度起政府捐助成立之財團法人，年終獎金（包括工作獎金、	本項決議已於 102 年 6 月 24 日以農輔字第 1020023091 號函轉知本會各主管機關(單位)，所主管政府捐助成立之財團法人其年終獎金（包括工作獎金、考核獎金、考績獎金或績效獎金）均應比照公務人員標準考核發放，並以公平及激勵原則，檢視績效核發衡量標準，訂定合理績效計算及獎金核發標準，報主管機關核定。

行政院農業委員會水產試驗所

立法院審議中央政府總預算案所提決議、附帶決議及注意辦理事項辦理情形報告表

中華民國 102 年度

決議、附帶決議及注意事項	辦理情形	
項次	內容	
	考核獎金、考績獎金或績效獎金)，應比照公務人員標準考核發放。	
(十八)	<p>有鑑於行政院轄下各部會機關派任至各公股民營事業、轉投資公司或財團法人之董事長（理事長）、副董事長（副理事長）及總經理（秘書長）常編列過高之「公關費」或「特別費」給予董事長（理事長）、副董事長（副理事長）及總經理（秘書長）使用，易造成上述兩項費用淪為私用，為此，要求自 102 年度起，行政院轄下各部會機關派任至各財團法人所編列之「公關費」或「特別費」使用上限應比照其主管機關首長之「公關費」或「特別費」編列。</p>	<p>(一)本會派任至各公股民營事業、轉投資公司之董事長（理事長）、副董事長（副理事長）及總經理（秘書長）等均未領取超過本會機關首長之特別費或公關費。</p> <p>(二)本會派任至各財團法人之董監事均為無給職，並依據「政府捐助之農業財團法人薪資處理原則」規定辦理，各財團法人之公關費或特別費均比照主管機關首長之公關費或特別費編列，符合規定且無過高情形。</p>
(十九)	<p>依審計部 100 年度中央政府總決算審核報告，各主管機關捐助之財團法人共計 157 家、基金總額 2,242 億 2,200 餘萬元。政府捐助成立財團法人雖有其特殊任務或目的，但隨著環境快速變遷，部分任務已達成、設立目的已不復存在或已無營運實益等，卻未建立退場機制，或對於性質相同、業務相近者，亦未予以整併，致使政府捐助財團法人繼續存在之正當性與效益性，備受外界質疑。爰此，要求各該主管機關於 6 個月內針對所捐助財團法人之設置目的、工作計畫、經費運用、財務狀況、營運績效等，以及任務已達成、設立目的已不復存在或已無營運實益等之財團法人，應向立法院提出相關評估報告及退場計畫。</p>	<p>本項決議已於 102 年 4 月 15 日以農輔字第 1020022808 號函，向立法院提出評估報告在案。</p>
(二十)	<p>補充保費健保新制開辦在即，執政當局蠻橫堅持錯誤政策，令國人備感痛心。為求全民健康保險制度之永續健全發展，呼籲政府體察民意，勿將社福團體與非營利組織辛苦募集的社會資源強徵補充保費。現行法令制度對於身為扣費義務人的民間團體將造成可預見的嚴重影響，因此我們提出兩點強烈訴求：1. 行政院應要求各部會及各級政府將社福團體所大幅提升的補充保費費用納入經費需求考量。2. 全民健康保險會組成應考量至少有一名具社會福利背景代表，以保障社福界之發聲與權益。</p>	<p>遵照辦理。</p>
(二十一)	<p>針對旺旺中時集團參與壹傳媒購併案，要求公平</p>	<p>本項主辦單位為公平交易委員會、金融監督管理</p>

行政院農業委員會水產試驗所

立法院審議中央政府總預算案所提決議、附帶決議及注意辦理事項辦理情形報告表

中華民國 102 年度

決議、附帶決議及注意事項		辦理情形
項次	內容	
	交易委員會、金融監督管理委員會、國家通訊傳播委員會、經濟部投資審議委員會、法務部等必須嚴格把關，以杜媒體超級怪獸嚴重壟斷、損害言論自由。	委員會、國家通訊傳播委員會、經濟部及法務部。
(二十二)	有鑑於中央政府依賴以債養債方式，藉由舉借債務支應債務還本之財源，造成到期債務以舉新還舊方式遞延，無法實質有效減少債務，亟待建立有效償債制度，俾確實降低債務負擔，避免債務付息持續龐大，排擠其他政務支出。行政院應於 102 年 6 月前向立法院相關委員會報告「中央政府償債計畫專案報告」，並研擬修正公共債務法，建立有效償債制度，以積極處理公共債務並強化財政管理效能。	本項主辦單位為財政部。
(二十三)	有鑑於中央政府財政資源拮据，財源嚴重不足，無法釋出足夠財政資源挹注地方政府財政收支差短，為解決地方政府債務累積龐大，債務付息支出日漸排擠政務支出，特別是新升格直轄市因承受原升格前縣（市）政府龐大債務，而嚴重影響財政調度。建請中央政府評估是否設置「地方財政再生基金」，由基金概括承受各直轄市及縣市政府債務，並搭配每年由中央及地方政府共同依稅課收入之一定比例編列預算強制還本，使基金確實俱有自償性的財政紀律措施規範，來積極處理地方政府債務累積龐大問題，並重建社會大眾及國際機構對我國政府財政管理信心。	本項主辦單位為財政部。
(二十四)	為使工程獎金之發放，能激勵實際辦理工程之人員，朝野黨團要求中央及地方支領工程獎金之機關，其首長及副首長排除於工程獎金支領範圍之外。	遵照辦理。
(二十五)	102 年度中央政府總預算案通案檢討不休假加班費，鑑於公務人員如確因機關公務需要未能休假，以即時因應處理相關業務，得依公務人員保障法等相關規定核發未休假加班費，免予刪減。	遵照辦理。
(二十六)	102 年度中央政府總預算案通案檢討休假補助，鑑於公務人員因公未能休假原得全數發給「不休假加班費」，後為撙節支出及促進國內經濟發展，始改為強制休假並將休假旅遊補助結合國旅卡方	遵照辦理。

行政院農業委員會水產試驗所

立法院審議中央政府總預算案所提決議、附帶決議及注意辦理事項辦理情形報告表

中華民國 102 年度

決議、附帶決議及注意事項		辦理情形
項次	內容	
	式發給，現行制度對促進國內經濟發展甚有助益，免予刪減。	
(二十七)	102 年度中央政府總預算案通案檢討退休人員子女教育補助費，鑑於政府對於退休人員生活之照顧，且在少子化趨勢及國人生育年齡逐漸遞延之情形下，本項助學措施亦屬政府鼓勵生育之一環，免予刪減。	遵照辦理。
(二十八)	退休軍公教人員奉獻一生最精華之時光給國家，任勞任怨，卻因年終慰問金議題被質疑，導致退休人員背負污名，對所有軍公教人員著實不公。退休軍公教人員年終慰問金之發給，主要係政府考量早期基層教師、公務人員及士官兵之月退休金（俸）確屬微薄，實有給予關懷照顧之必要。然而，在近年軍公教人員退休所得漸有改善，而政府面對財經情勢較為險峻之際，對年終慰問金進行必要調整，也是不得不做的抉擇。為了使社會資源合理分配，調整年終慰問金亦不致影響生活困苦及為國犧牲奉獻的退休軍公教人員應得之適當照顧，要求行政院 101 年年終慰問金應以「照顧弱勢」及「對國家有重大犧牲貢獻」（「關懷忠良」）為原則進行檢討，發給對象應包括「支領月退休金（俸）2 萬元以下的退休（伍）人員或遺眷」，以及「因作戰或演訓而受傷死亡殘廢之退伍人員或遺族；因公傷殘支領月退休金（俸）之人員」。另因公死亡之公教人員遺族及因公傷殘之公教人員亦涵蓋在內。另為避免逐年訂定發給注意事項引發爭議，對社會造成負面的影響，102 年以後應以 101 年注意事項所訂的內容為底線賦予制度化調整機制，並於發布後送立法院查照，以符立法機關監督之要求。	本項主辦單位為行政院人事行政總處。
(十七)	行政院主管 承擔政治責任為政務官之職，部會對法案之態度，皆為政治決定，亦為重大之政治責任。故法案主管部會列席立法院各委員會作法案說明時，皆應由政務首長或政務副首長代表，以符合民主政治運作之常規。	遵照辦理。
	財政委員會	

行政院農業委員會水產試驗所

立法院審議中央政府總預算案所提決議、附帶決議及注意辦理事項辦理情形報告表

中華民國 102 年度

決 議 、 附 帶 決 議 及 注 意 事 項	辦 理 情 形	
項 次	內 容	
(五)	<p>針對 102 年度中央政府總預算補助款之編列及監督方式應促使縣市政府專款專用，並切實監督不適當之經費挪用。另中央對地方政府之補助資訊應主動公開，俾報表使用者窺知政府各機關單位補助對象及項目。又目前政府補助經費之表達過於簡略，無法供資訊使用者充分了解中央政府對各地方政府財政補助情形，與預算法第 38 條立法精神欠符，且運用彈性過大，允宜檢討於總預算案內詳列，並依政府資訊公開法規定，向社會大眾及監督機關公開補助經費之分配方式，以符透明化及公開化原則。</p>	遵照辦理。
(六)	<p>針對中央主計機關基於審編中央政府總預算及控管單位預算額度之職責，應要求各主管機關確實依照中央對直轄市及縣（市）政府補助辦法等規範，將應予公開事項，於政府資訊公開專區予以公開。</p>	遵照辦理。
(一)	<p>水產試驗所 行政院農業委員會轄下水產試驗所 102 年度預算數 5 億 9,001 萬 6,000 元，惟查 101 年上半年未執行率高達 16.68%，其中該所核心業務之「水產試驗研究」未執行率高達 27.51%，行政效能嚴重堪慮。爰凍結歲出預算五分之一，以惕勵該所強化行政效能，俟向立法院經濟委員會報告後，始得動支。</p>	本項決議已於 102 年 2 月 23 日以農水試字第 1022340014 號函，向立法院提出專案報告在案。
(二)	<p>行政院農業委員會水試所應妥善運用資源支持東部養殖漁民發展高附加價值的深層海水養殖漁業，投入足量的研發技術並及早發展產業化，且能提供必要的技術訓練，使其有能力從政府研發單位技術轉移進而達到量產的目標，使漁民能提高收益。</p>	<p>(一)本所擬以水產生物種原庫臺東支庫為研發基地，並結合深層海水之多元利用建立產業鏈，發展海洋生技、高科技水產養殖、產業體驗、特色食品與精緻農業，進而成立創新育成中心，促進國內相關產業發展與提升生產技術，並儘速將相關技術移轉至民間，帶動臺東地區的經濟與產業發展。</p> <p>(二)為此本所及臺東區農業改良場已擬妥短、中、長期之營運規劃，短期以目前產業迫切需要解決問題為研發重點，並以能快速提供產業運用為目標。中、長期則將結合產、學界於深層海水之多元利用發展，建立深層海水在水產及農業應用上之關鍵技術，期望能</p>

行政院農業委員會水產試驗所

立法院審議中央政府總預算案所提決議、附帶決議及注意辦理事項辦理情形報告表

中華民國 102 年度

決議、附帶決議及注意事項		辦理情形
項次	內 容	
		<p>創造產業最大效益。</p> <p>(三)農民學院已於 102 年 7 月 23-25 日於水產生物種原庫臺東支庫辦理「深層海水多元利用入門班」訓練，以提供目前全世界深層海水產業發展之趨勢及研發成果供農漁民利用，以提高農漁民收益。</p>

行政院農業委員會水產試驗所
公務船舶明細表

中華民國103年度

單位：新臺幣千元

船舶編號	交船日期	噸數	油料費			養護費	其他	備註
			數量(公升)	單價(元)	金額			
水試一號	82.8	1,948	172,328	24.993	4,307	5,473	810	
海安號	80.6.24	42	14,534	32.200	468	442	71	
水試二號	102.03.05	388	123,595	24.993	3,089	331	1,776	
合計			310,457		7,864	6,246	2,657	

說明：

1. 養護費欄位填報資料包含：歲修、零配件、耗材、汽柴油以外油品(例如：機油、黃油、冷凍油)
2. 其他欄位填報資料包含：船體險、檢驗費、拖船費等

幣千元
備註

主辦會計人員：黃 梅 玉



機關長官：郭 慶 老



